

Исследование «Обзор рынка доверительного управления активами и коллективных инвестиций за 1 полугодие 2013 года: УК заработали на пенсиях и ЗПИФах» подготовили:

Эляна Ахмедова,
эксперт отдела корпоративных и инвестиционных рейтингов

Вероника Иванова,
заместитель руководителя отдела корпоративных и инвестиционных рейтингов

Павел Митрофанов,
руководитель отдела корпоративных и инвестиционных рейтингов

Павел Самиев,
заместитель генерального директора

Резюме

Распространенное на рынке мнение о низкой маржинальности управления пенсионными средствами опровергается фактическими результатами работы УК. Так, УК, специализирующиеся на управлении пенсионными средствами, заработали 65% совокупной годовой прибыли рынка, при этом суммарная прибыль УК по итогам 2012 года превысила 5 млрд рублей. «Пенсионные» УК – самые эффективные как по соотношению прибыли и активов в управлении, так и по соотношению прибыли к численности персонала УК. Такая ситуация заставляет УК концентрироваться на работе с НПФ, ограничивая развитие непенсионных сегментов рынка.

Пенсии для роста. Абсолютный прирост рынка ДУ за 1 полугодие 2013 года превысил 200 млрд рублей. При этом почти половину этих средств обеспечил транш пенсионных накоплений из ПФР в НПФ по переходной компании 2012 года. Объем рынка на конец 1 полугодия, по оценке «Эксперта РА», составил 3,3 трлн рублей. По оценкам «Эксперта РА», объем рынка ДУ к концу 2012 года составит 3,8 трлн рублей вместо ожидаемых прежде 4 трлн рублей. Сдерживающее влияние на рост рынка ДУ оказывает невыразительный рост в сегменте средств страховщиков и ЗПИФов.

Ключ к эффективности УК – пенсии и ЗПИФы. Наиболее эффективными направлениями для УК с точки зрения получения прибыли на единицу активов под управлением и единицу персонала являются пенсионные средства и ЗПИФы. Так, в среднем рентабельность «пенсионных» УК по активам в управлении составила 0,3%; для компаний, специализирующихся на СЧА ЗПИФов, – 0,2%, для «прочих» УК – 0,1%. Усредненное значение чистой прибыли на единицу персонала составляет 3,2 млн рублей для «пенсионных» УК, 0,9 млн рублей – для УК с крупнейшим направлением СЧА ЗПИФов, 0,8– для «прочих» УК.

Развивать то, что эффективно. Мы ожидаем, что усилия большинства управляющих в ближайшее время будут сосредоточены на наиболее прибыльных сегментах рынка: пенсионных активах и ЗПИФах. Концентрация на этих рынках позволит управляющим легче переживать период «сложного» фондового рынка, но, с другой стороны, серьезно ограничит развитие всех прочих сегментов рынка доверительного управления и усилит его зависимость от хода пенсионной реформы.

Методология обзора

Обзор рынка доверительного управления активами за 1 полугодие 2013 года подготовлен рейтинговым агентством «Эксперт РА» на основе анкетирования управляющих компаний (УК). В анкете запрашивался совокупный объем активов под управлением УК на 30.06.2013, объем активов по каждому направлению ДУ (СЧА в ОПИФах и ИПИФах, СЧА в ЗПИФах, пенсионные резервы НПФ, пенсионные накопления НПФ, пенсионные накопления ПФР, резервы страховых компаний, объем активов в эндаумент-фондах и фондах целевого капитала, объем средств «военной ипотеки», активы в остальном доверительном управлении), объем собственных средств, число клиентов по каждому направлению ДУ, объем чистой прибыли, а также численность персонала.

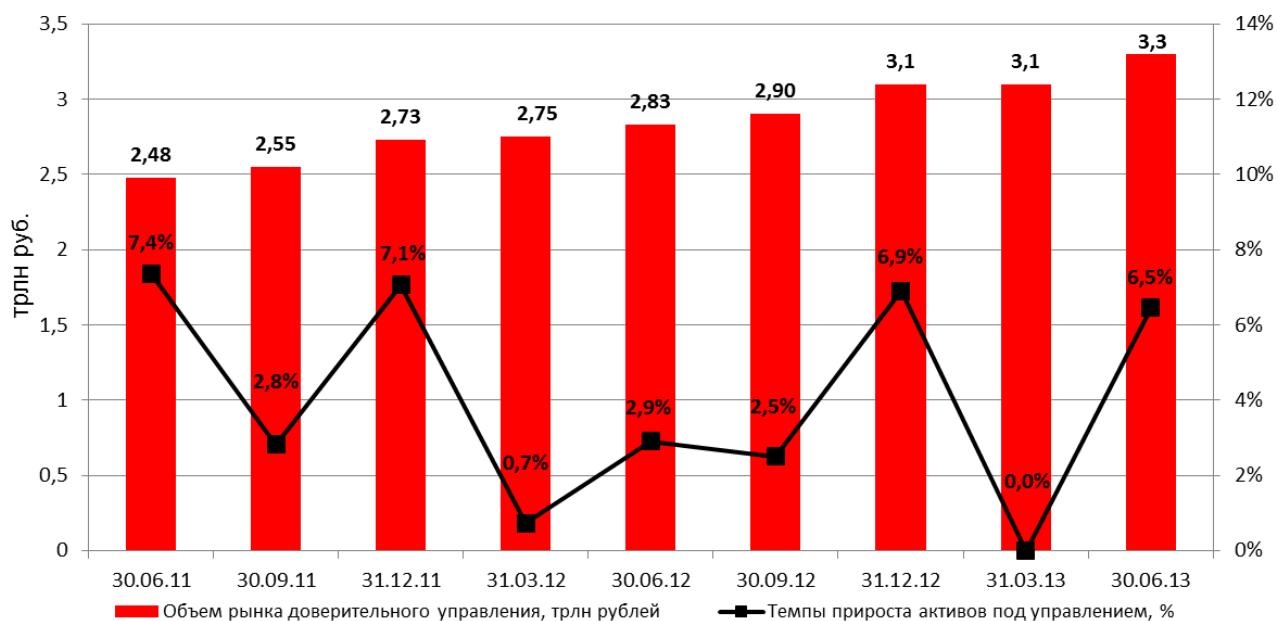
Участники обзора были разделены на 3 группы: УК, специализирующиеся на управлении пенсионными средствами («пенсионные» УК), УК, специализирующиеся на управлении СЧА в ЗПИФах («закрытые» УК), «прочие» УК. Критерием специализации было определено наличие крупнейшего сегмента с долей не менее 40% от объема активов в ДУ. «Прочие» УК включают компании с долей крупнейшего сегмента ниже 40% от активов в ДУ, а также компании, крупнейший сегмент бизнеса которых – это не пенсионные средства или ЗПИФы. Для выделенных групп УК были рассчитаны 2 показателя эффективности: усредненный показатель чистой прибыли на рубль активов под управлением и усредненное значение чистой прибыли на единицу персонала.

В анкетировании приняли участие 88 компаний, предоставившие итоговые данные по состоянию на конец 1 полугодия 2013 года. Совокупный объем активов под управлением участников обзора составил на 30 июня 2013 года 2,62 трлн рублей, или порядка 80% рынка в денежном выражении.

Выросли на пенсии

К концу 1 полугодия 2013 года объем рынка доверительного управления составил, по оценке «Эксперта РА», 3,3 трлн рублей. Относительный прирост активов в доверительном управлении за прошедшее полугодие составил 6,5%, абсолютный – порядка 200 млрд рублей (график 1). Таким образом, фактический прирост активов соответствует прогнозу «Эксперта РА» в I квартале 2013 года. Основными точками роста в 1 полугодии 2013 года стали пенсионные средства, ЗПИФы и военная ипотека.

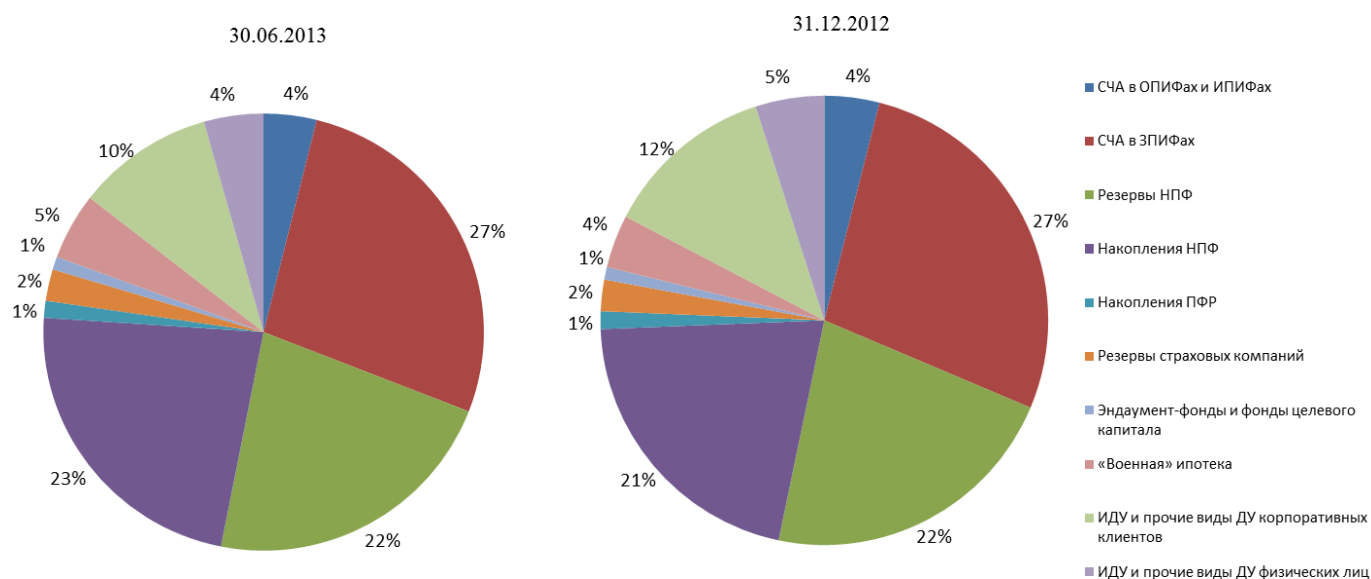
График 1. Рост рынка ДУ по итогам 1 полугодия 2013 года составил почти 7%



Источник: «Эксперт РА»

Почти половина прироста рынка доверительного управления за 1 полугодие была обеспечена пенсионными накоплениями. Всего по переходной кампании 2012 года из ПФР в НПФ было передано более 90 млрд рублей пенсионных накоплений. Благодаря очередному траншу из ПФР пенсионные накопления НПФ стали вторым по объему сегментом на рынке ДУ, опередив пенсионные резервы. По данным участников обзора, доля пенсионных накоплений выросла с 21% на конец 2012 года до 23%, доля пенсионных резервов составила 22% по итогам 1 полугодия 2013 года. По-прежнему крупнейшим сегментом на рынке продолжает оставаться СЧА ЗПИФов. Доля сегмента на конец 1 полугодия составила 27%, как и на конец 2012 года (график 2). За II квартал 2013 года СЧА в ЗПИФах выросла на 5%, а с начала года – на 4%.

График 2. Накопления НПФ – второй по объему активов сегмент на рынке ДУ



Источник: «Эксперт РА»

Значительный рост военной ипотеки в 1 полугодии связан с увеличением вливаний из бюджетных средств. В 2013 году из федерального бюджета было выделено дополнительно порядка 30 млрд рублей на финансирование программы военной ипотеки под управлением УК.

Таблица 1. Увеличение бюджетного финансирования военной ипотеки определило ее рост в ДУ в 1 полугодии 2013 года

	Объем активов на 30.06.2013, млн рублей	Объем активов на 31.12.2012, млн рублей	Абсолютное изменение за период, млн рублей	Относительное изменение за период, %
Объем средств под управлением	2 624 029	2 486 006	138 023	5
СЧА в ОПИФах и ИПИФах	101 815	98 965	2 850	-1
СЧА в ЗПИФах	709 333	681 287	28 046	4
Резервы НПФ	582 410	545 764	36 646	6
Накопления НПФ	601 840	525 185	76 655	13
Накопления ПФР	32 974	31 645	1 329	4
Резервы страховых компаний	61 281	56 375	4 906	8
Эндаумент-фонды и фонды целевого капитала	25 066	22 520	2 546	11
«Военная» ипотека	129 744	95 107	34 637	36
ИДУ и прочие виды	264 850	308 592	-43 742	-14

ДУ корпоративных клиентов				
ИДУ и прочие виды ДУ физических лиц	114 723	123 568	-8 845	-7

Источник: «Эксперт РА»

Во II квартале 2013 года сокращение клиентской базы продолжилось. Уменьшение клиентской базы по розничным фондам составило 9% среди юридических лиц и 7% среди физических лиц. Во II квартале был зафиксирован приток корпоративных клиентов в сегменте ЗПИФов. Вместе с тем рост клиентской базы в сегменте эндаумент-фондов и фондов целевого капитала во II квартале увеличился по сравнению с I кварталом на 36 п. п. и достиг 47% (таблицы 2 и 3).

Таблица 2. Клиентская база управляющих продолжает сокращаться

	30.06.2013	31.03.2013	Абсолютное изменение за период	Относительное изменение за период, %
ЮЛ в ОПИФах и ИПИФах	1 300	1 422	-122	-9
ФЛ в ОПИФах и ИПИФах	364 767	393 934	-29 167	-7
ЮЛ в ЗПИФах	741	610	131	22
ФЛ в ЗПИФах	2 437	2 473	-36	-1
ЮЛ в резервах НПФ	182	189	-7	-4
ЮЛ в накоплениях НПФ	227	211	16	8
ЮЛ в накоплениях ПФР	38	36	2	6
ЮЛ в резервах СК	49	53	-4	-7
ЭФ и ФЦК	104	71	33	47
ВИ	3	3	0	0
ЮЛ в ОДУ	422	426	-4	-1
ФЛ в ОДУ	7 797	7 681	116	2

Источник: «Эксперт РА»

Таблица 3. Клиентам – физическим лицам интересно только ИДУ

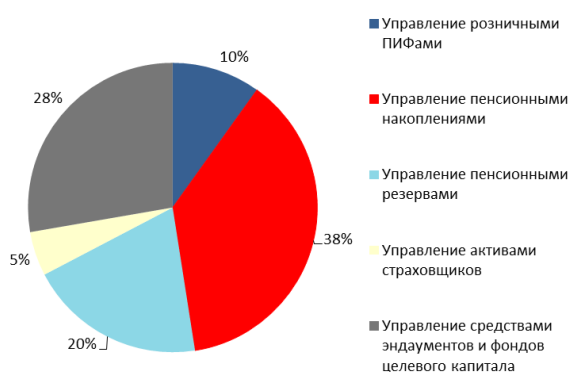
Тип клиентов	30.06.2013	31.12.2012	Абсолютное изменение за период	Относительное изменение за период, %
ЮЛ в ОПИФах и ИПИФах	1 300	1 597	-297	-19
ФЛ в ОПИФах и ИПИФах	364 767	410 132	-45 365	-11
ЮЛ в ЗПИФах	741	712	29	4
ФЛ в ЗПИФах	2 437	2 521	-84	-3
ЮЛ в резервах НПФ	182	195	-13	-7
ЮЛ в накоплениях НПФ	227	228	-1	0
ЮЛ в накоплениях ПФР	38	38	0	1
ЮЛ в резервах СК	49	54	-5	-9
ЭФ и ФЦК	104	64	40	63
ВИ	3	3	0	0
ЮЛ в ОДУ	422	611	-189	-31
ФЛ в ОДУ	7 797	7 559	238	3

Источник: «Эксперт РА»

Прибыльные пенсии и ЗПИФы

По итогам интерактивного опроса на III Ежегодной конференции «Будущее рынка доверительного управления активами» большинство УК выделили сегмент пенсионных активов как сектор с наиболее высоким уровнем конкуренции по ставкам вознаграждения (график 3).

График 3. В сегменте пенсионных накоплений самая высокая конкуренция между УК по ставкам вознаграждения¹



Источник: «Эксперт РА»

Ответы УК и НПФ на вопрос: «В каком сегменте острее всего конкуренция между УК по ставкам вознаграждения?»

¹ Согласно интерактивному опросу на III Ежегодной конференции «Будущее рынка доверительного управления активами», проведенной «Экспертом РА» 27 марта 2013 года в г. Москве.

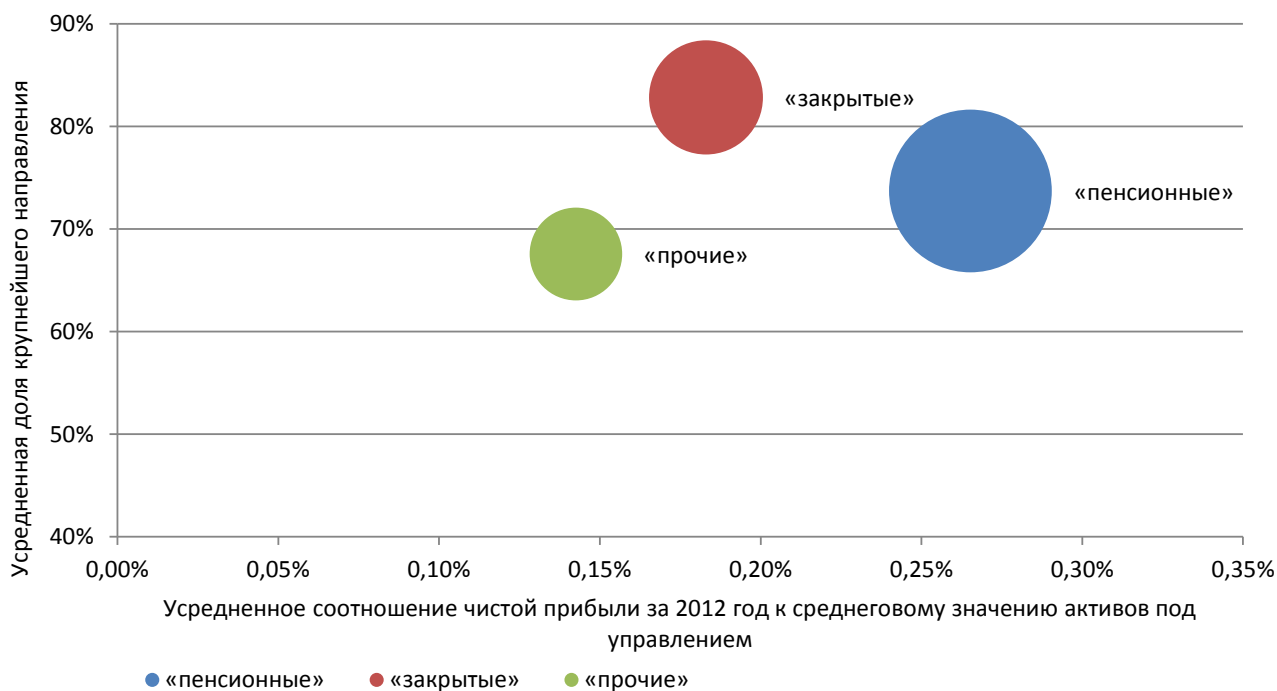
При этом многие управляющие уже несколько лет озвучивают мнение о низкой маржинальности бизнеса по управлению пенсионными средствами и недостаточной привлекательности этих средств для УК по соотношению возможной прибыли и рисков управления.

Однако статистика по распределению заработанной управляющими прибыли не соответствует такому подходу. Так, на долю УК, специализирующихся на пенсионных средствах НПФ, приходится 55% активов в ДУ, на СЧА в ЗПИФах – 27%, на «прочие» УК – 18%. При этом суммарная годовая прибыль «пенсионных» УК составила 65% (3,4 из 5,2 млрд рублей) от совокупной прибыли участников обзора, существенно опередив следующий прибыльный сегмент – УК ЗПИФов (22% совокупной прибыли).

Пенсионные средства и ЗПИФы являются наиболее эффективными направлениями для УК с точки зрения получения прибыли на единицу активов под управлением. Самый высокий показатель чистой прибыли к активам под управлением по итогам 2012 года был отмечен у Группы Капиталь Управление активами (0,64%), специализирующейся на управлении пенсионными средствами. Усредненный показатель чистой прибыли к активам за 2012 год для «пенсионных» УК составил 0,3%, для «закрытых» УК – 0,2%, для «прочих» – 0,1%.

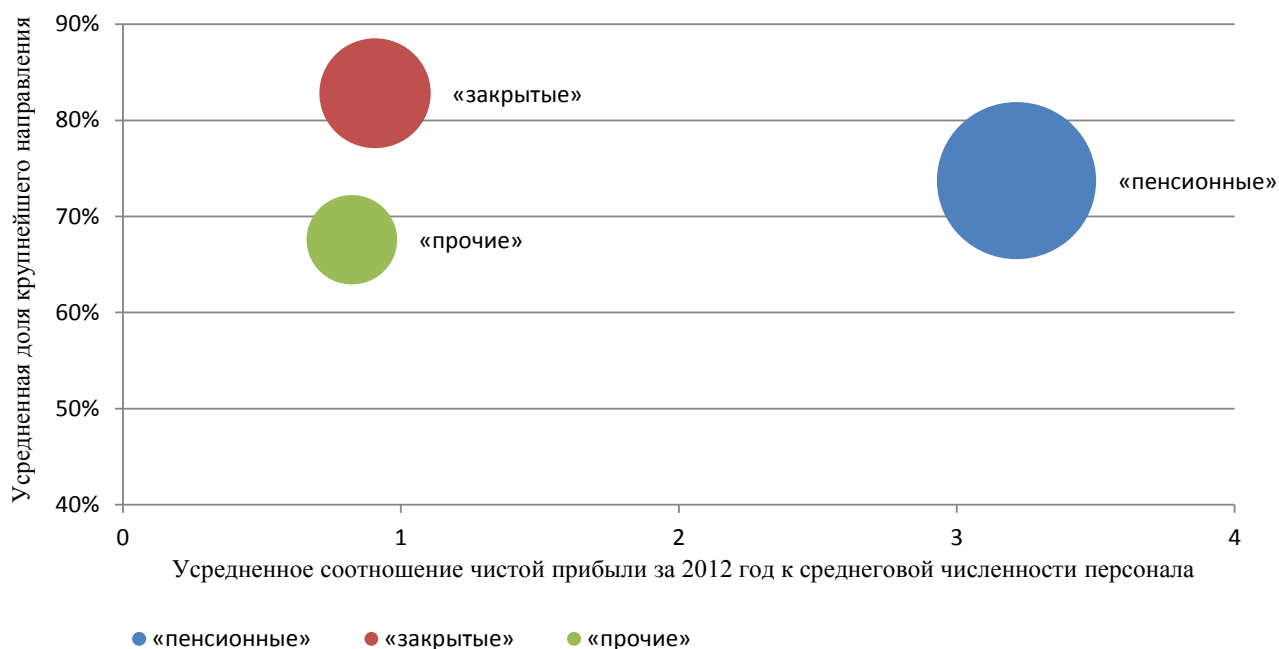
Лучшие показатели по соотношению чистой прибыли и численности персонала также показали «пенсионные» УК: УК Партнер (9,5 млн рублей на 1 человека) и Группа Капиталь Управление активами (9). Усредненное соотношение чистой прибыли к численности персонала за 2012 год составило 3,2 млн рублей для «пенсионных» УК, для «закрытых» УК – 0,9 млн рублей и 0,8 млн рублей для «прочих».

График 4. Наиболее эффективными компаниями по показателю «чистая прибыль к активам под управлением за 2012 год» стали «пенсионные» и «закрытые» УК



Источник: «Эксперт РА»

График 5. Наиболее эффективными компаниями по показателю «чистая прибыль на единицу персонала за 2012 год» также стали «пенсионные» УК



Источник: «Эксперт РА»

Развивать то, что эффективно

Более высокая прибыльность управления пенсионными средствами и эффективность этого бизнеса будут способствовать сохранению повышенного интереса УК к пенсионному

рынку, при этом прочие направления развития УК могут «просесть». Однако управление пенсионными средствами требует от УК повышенной гибкости для соответствия различным жестким требованиям НПФ, а серьезный доход возможен только при положительном результате управления. Новым игрокам легче развиваться на прибыльном, но менее волатильном рынке ЗПИФов: ответственность за результат от управления у УК здесь гораздо ниже, а комиссия, как правило, фиксирована в виде процента от объема активов под управлением.

По прогнозу «Эксперта РА», темпы роста рынка ДУ будут меньше оценок, сделанных в начале года в рамках проекта «Будущее рынка доверительного управления активами». Так, объем рынка ДУ к концу года составит 3,8 трлн рублей против прогнозируемого объема на уровне 4 трлн рублей. Более консервативный, чем прогнозировался, рост в сегменте резервов страховых компаний и невысокие темпы роста СЧА ЗПИФов оказали сдерживающее влияние на рост рынка ДУ.

Приложение 1. Рэнкинг УК по общему объему средств в управлении по состоянию на конец II квартала 2013 года

Таблица 1. Крупнейшие УК по объему средств в управлении на конец 1 полугодия 2013 года

№	Место в рэнкинге по итогам I кв. 2013 года	Управляющая компания	Рейтинг надежности и качества услуг от «Эксперта РА»	Объем средств под управлением на 30.06.2013, млн рублей	Объем средств под управлением на 31.03.2013, млн рублей	СЧА в ОПИФах и ИПИФах, млн рублей	СЧА в ЗПИФах, млн рублей	Резервы НПФ, млн рублей	Накопления НПФ, млн рублей	Накопления ПФР, млн рублей	Резервы страховых компаний, млн рублей	Эндаумент-фонды и фонды целевого капитала, млн рублей	Военная ипотека, млн рублей	Остальное доверительное управление корпоративных клиентов, млн рублей	Остальное доверительное управление физических лиц, млн рублей	Чистая прибыль, млн рублей		Собственные средства на 30.06.2013, млн рублей	Собственные средства на 31.12.2012, млн рублей
																за 2011 год	за 2012 год		
1	1	Лидер	A++	424 546	438 078	2 168	6 670	297 765	52 996	420	8 656	0	43 503	12 367	0	150	537	7 444	7 554
2	5	ТРАНСФИНГРУП	A++	195 144	151 852	94	14 010	127 230	53 784	0	0	23	0	0	5	160	151	351 ⁸	408
3	4	Компани ВТБ Капитал Управление Инвестициями ¹	A++	183 296	152 404	5 981	90 476	4 101	58 683	6 982	9 021	1 688	0	3 616	2 748	113	338	672 ⁹	791
4	3	ТКБ БНП Париба Инвестмент Партнерс	A++	167 993 ¹⁰	160 096	2 894	11 368	1 239	75 934	533	2 222	411	0	73 344	49	124	174	594 ⁸	675
5	2	Газпромбанк - Управление активами	-	159 708	179 326	2 741	56 799	7 997	6 158	0	22	15 386	0	40 144	30 460	57	57	200 ⁸	227
6	6	Группа Капиталь Управление активами ²	A++	148 158	145 259	3 426	10 768	20 921	49 519	2 006	0	425	43 290	17 220	584	570	1 264	1 211 ⁸	1 874
7	7	Группа УК РЕГИОН ³	A+	133 043	116 393	100	18 200	35 163	33 582	1 537	384	42	0	43 951	84	221	425	1 669 ⁸	1 774
8	8	Сбербанк Управление Активами	A++	119 599	101 381	23 029	4 490	5 963	22 686	5 598	1 228	447	42 950	5 558	7 650	161	53	885 ⁸	1 178
9	9	Альфа-Капитал	A++	94 185	90 737	6 557	1 764	3 026	1 809	826	2 934	3 571	0	12 327	61 372	48	51	194 ⁸	258
10	10	Группа Управляющих компаний УРАЛСИБ ⁴	A++	84 924	84 789	10 404	44 858	4 597	9 574	4 388	1 048	435	0	9 165	453	319	290	1 219	1 261
11	12	РГС Управление активами	A+	61 934	49 357	582	11 349	35	45 529	0	0	0	0	4 437	1	15	122	305 ⁸	383
12	11	Группа компаний ТРИНФИКО ⁵	A+	57 226	64 354	159	27 185	16 770	11 737	132	0	0	0	823	420	51	19	274 ⁸	327
13	13	АГАНА	-	44 496	48 292	382	39 716	549	3 212	252	0	3	0	254	128	125	86	263	278
14	16	Эверест Эссет Менеджмент	-	38 654	35 159	90	36 337	0	0	0	0	0	0	2 227	0	26	53	181	169
15	15	АК БАРС КАПИТАЛ	-	37 337	35 164	140	22 758	413	5 208	2 399	4	1	0	6 384	30	44	61	416 ⁸	395
16	14	АС Менеджмент	-	36 159	35 725	0	36 159	0	0	0	0	0	0	0	0	20	4	182 ⁸	178
17	18	ОТКРЫТИЕ	-	32 579	29 091	1 045	21 965	135	5 449	368	84	949	0	1 637	947	25	66	488 ⁸	491

18	17	Партнер	-	32 552	32 189	0	2 826	8 179	21 541	0	0	0	0	0	6	71	185	204 ⁸	186
19	20	Пенсионная сберегательная компания	-	31 032	27 877	0	0	3 272	27 610	150	0	0	0	0	0	4	22	148 ⁸	162
20	19	Национальная управляющая компания	-	30 133	28 777	53	7 070	9 177	10 977	26	136	251	0	2 444	0	н/д	н/д	178	258
21	23	Ингосстрах-Инвестиции	A++	29 491	26 809	2 667	0	1 435	10 999	143	12 497	13	0	1 121	616	21	85	606 ⁸	566
22	24	Альянс Инвестиции	A++	29 029	26 560	1 075	1 650	354	2 924	92	21 724	240	0	290	679	-123	-29	261	290
23	21	РВМ Капитал	A+	27 400	27 742	0	27 400	0	0	0	0	0	0	0	0	197	99	115 ⁸	126
24	22	ТФБ Капитал	-	27 000	26 908	22	26 978	0	0	0	0	0	0	0	0	43	20	184 ⁸	159
25	30	Райффайзен Капитал	A++	22 266	14 803	12 091	0	1 733	7 250	0	0	18	0	168	1 006	59	16	254 ⁸	110
26	25	СПУТНИК-УПРАВЛЕНИЕ КАПИТАЛОМ	A+	21 597	23 059	0	0	11	20 376	0	619	0	0	559	32	1	16	94 ⁸	119
27	26	БИН ФИНАМ Групп	-	20 647	21 028	0	9 965	680	9 560	442	0	0	0	0	0	1	17	198	272
28	-	УНИВЕР Менеджмент	-	18 494	-	221	16 167	117	1 403	376	0	29	0	107	74	1	3	137 ⁸	134
29	28	НИК Развитие	-	18 458	18 490	0	18 458	0	0	0	0	0	0	0	0	0	1	109 ⁸	107
30	27	Джи Эйч Пи	-	18 447	19 616	179	18 169	0	0	0	0	0	0	0	97	-41	-57	130	137
31	31	КОНКОРДИЯ - эссет менеджмент	-	17 920	14 799	0	17 920	0	0	0	0	0	0	0	0	6	8	120	131
32	38	Доверительная Инвестиционная Компания	-	17 373	10 784	17 373	0	0	0	0	0	0	0	0	0	12	11	118 ⁸	97
33	-	Объединенная Финансовая Группа ИНВЕСТ	-	16 966	-	3 361	0	2 083	10 700	84	508	0	0	51	179	0	52	167	219
34	32	ТФБ Финанс	-	15 090	14 330	0	0	0	0	0	0	0	0	15 077	14	н/д	467	1 489	1 902
35	33	РОНИН Траст	A+	14 567	13 273	10	2 643	5 911	5 897	0	0	0	0	94	12	-21	12	281 ⁸	286
36	34	Паллада Эссет Менеджмент	-	13 862	13 087	530	934	2 243	9 868	69	0	39	0	127	51	1	26	173 ⁸	220
37	29	Управляющая компания МДМ	A+	13 120	14 875	96	12 221	121	449	182	0	0	0	0	51	15	90	759 ⁸	748
38	37	ПРОМСВЯЗЬ	A+	12 933	10 918	163	8 878	3	0	203	0	0	0	0	3 685	11	13	271 ⁸	277
39	36	Либра Капитал	A+	11 842	10 923	469	1 249	2 594	6 902	0	0	547	0	81	0	36	42	194 ⁸	192
40	39	СОЛИД Менеджмент	A+	11 271	10 555	377	6 589	515	137	1 699	10	6	0	1 407	531	3	17	103	100
41	40	Достояние	-	11 095	9 856	25	0	9 448	1 506	115	0	0	0	0	0	-7	3	101	114
42	41	Свиньян и Партнеры	-	10 522	9 778	0	10 522	0	0	0	0	0	0	0	0	-10	-5	98 ⁸	98
43	42	ОРЕОЛ	-	10 154	9 339	0	5 429	4 725	0	0	0	0	0	0	0	3	8	95 ⁸	90
44	44	Инвестиционный стандарт	-	9 447	8 114	20	343	2 414	5 312	0	0	0	0	1 206	152	12	11	153 ⁸	163

45	46	ЕФГ Управление Активами	-	9 316	7 228	0	0	130	9 186	0	0	0	0	0	0	0	1	80 ⁸	83
46	43	Группа УК БКС ⁷	-	8 565	8 197	731	5 774	80	35	595	152	0	0	355	843	34	9	335 ⁸	405
47	45	ВЕЛЕС ТРАСТ	-	7 672	7 665	0	7 672	0	0	0	0	0	0	0	0	3	1	94 ⁸	89
48	-	Парма-Менеджмент	-	7 166	-	85	5 827	138	923	0	0	0	0	22	171	1	7	121 ⁸	112
49	49	МЕТРОПОЛЬ	-	6 228	4 167	141	4 610	352	269	84	0	8	0	745	18	0	0	125 ⁸	126
50	35	Группа компаний «АТОН» ⁶	А+	6 195	11 174	582	0	157	1	651	0	4	0	981	3 818	9 ¹³	6	321 ⁸	356
51	47	СМ.арт	-	5 280	5 375	0	5 182	0	0	0	0	97	0	0	0	6	1	85	87
52	51	ДОХОДЪ	-	5 213	4 024	26	5 146	0	0	0	0	6	0	0	35	8	2	234	138
53	48	Коллективные инвестиции	А+	4 805	4 817	0	4 805	0	0	0	0	0	0	0	0	26	22	107 ⁸	99
54	50	Меркури Эссет Менеджмент	-	4 700	4 112	0	4 700	0	0	0	0	0	0	0	0	3	1	157	150
55	-	РФЦ-Капитал	-	4 077	-	56	626	1	38	1 294	0	0	0	1 989	73	8	17	268 ⁸	288
56	52	Сбережения и инвестиции	-	4 009	3 664	0	4 009	0	0	0	0	0	0	0	0	5	2	86 ⁸	81
57	53	БФА	А+	3 595	3 518	421	1 701	0	38	1 201	0	79	0	60	96	3	7	239	247
58	54	АктивФинансМенеджмент	-	3 572	3 172	156	1 404	165	1 822	0	0	0	0	0	25	5	15	87	91
59	55	ЕВРОФИНАНСЫ	А	3 196	2 635	74	1 816	0	0	0	0	333	0	962	11	9	12	169 ⁸	170
60	56	ОЛМА-ФИНАНС	-	2 276	2 265	69	2 206	0	0	0	0	0	0	0	1	н/д	н/д	91 ⁸	91
61	60	Центральная трастовая компания	-	1 866 ¹¹	1 885	0	1 866	0	0	0	0	0	0	0	0	-3	-5	83 ⁸	82
62	61	Алемар	-	1 808	1 639	18	0	0	0	101	0	0	0	1 373	317	4	-28	89 ⁸	95
63	63	Арсатера	-	974	989	271	542	0	0	0	0	0	0	0	161	-27	-12	93 ⁸	105
64	64	Инвест-Менеджмент	-	869	901	3	866	0	0	0	0	0	0	0	0	1	2	82 ⁸	87
65	68	Челябинская Управляющая компания	-	512	445	0	0	234	232	0	0	0	0	0	46	2	6	90 ⁸	88
66	65	Энергокапитал	-	442	515	310	7	0	0	18	0	13	0	11	83	1	0	111 ⁸	110
67	70	Финансовый брокер Август	-	409	405	0	0	203	28	6	0	0	0	166	7	2	2	84	95
68	74	БАЛТИНВЕСТ УК	-	242	247	81	159	0	0	0	0	0	0	0	3	-24	-17	81 ⁸	88
69	75	ИНТРАСТ	-	239	245	78	0	0	0	0	0	0	0	43	118	0	0	81 ⁸	81
70	78	Унисон Капитал	-	132	136	21	51	0	0	0	0	0	0	16	44	3	2	80 ⁸	83
71	79	ВнешпромИнвестиции	-	130	135	101	0	29	0	0	0	0	0	0	0	-19	13	99 ⁸	104
72	77	Норд-Капитал	-	88	177	54	0	0	0	0	0	0	0	0	34	29	39	299 ⁸	287

73	80	Первый доверительный управляющий	-	67	79	0	0	0	0	0	0	0	0	0	67	-2	-1	44	54
74	81	Невская управляющая компания	-	58 ¹²	57	0	58	0	0	0	0	0	0	0	0	9	7	101 ⁸	101
75	82	Инфина	-	33	35	11	22	0	0	0	0	0	0	0	0	0	2	81 ⁸	82
76	72	Бизнес-партнер XXI век	B+	33	280	0	0	0	0	0	33	0	0	0	0	17	2	43 ⁸	46

Источник: «Эксперт РА»

¹ Компании «ВТБ Капитал Управление Инвестициями»: 1) ЗАО «ВТБ Капитал Управление Активами»; 2) ЗАО «Управляющая компания Банка Москвы»; 3) ООО «Пенсионный Резерв».

² Группа «КапиталЪ Управление активами»: 1) ООО «Управляющая компания «КапиталЪ»; 2) ЗАО «КапиталЪ Управление активами»; 3) ООО «УК КапиталЪ ПИФ».

³ Группа УК «РЕГИОН»: 1) ООО «РЕГИОН Портфельные инвестиции»; 2) ЗАО «РЕГИОН Эссет Менеджмент»; 3) ООО «РЕГИОН Девелопмент»; 4) ООО «РЕГИОН Траст».

⁴ Группа УК «УРАЛСИБ»: 1) ЗАО «Управляющая компания УРАЛСИБ»; 2) ООО УК «УРАЛСИБ Эссет Менеджмент».

⁵ Группа компаний «ТРИНФИКО»: 1) ЗАО «Управляющая компания «ТРИНФИКО»; 2) ООО «ТРИНФИКО Пропети Менеджмент»; 3) ЗАО «ТРИНФИКО».

⁶ Группа компаний «АТОН»: 1) ООО «Управляющая компания «Атон-менеджмент»; 2) ООО «АТОН».

⁷ Группа УК БКС: 1) ЗАО «Управляющая компания «Брокеркредитсервис»; 2) ООО «Управляющая компания «Брокеркредитсервис – Фонды недвижимости».

⁸ Данные на 31.05.2013.

⁹ Объем собственных средств ООО «Пенсионный Резерв» представлен на 31.05.2013.

¹⁰ Объем средств под управлением и консультированием.

¹¹ Активы под управлением представлены на 28.06.2013.

¹² Активы под управлением на 30.06.2013 и 31.03.2013 без учета активов по ЗПИФ недвижимости «Невский – Четвертый фонд недвижимости».

¹³ Чистая прибыль за 2012 и 2011 годы по ООО «Управляющая компания «Атон-менеджмент».

Таблица 2. Крупнейшие УК по СЧА ОПИФов и ИПИФов на конец 1 полугодия 2013 года

№	Управляющая компания	Рейтинг надежности и качества услуг от «Эксперта РА»	СЧА в ОПИФах и ИПИФах, млн рублей
1	Сбербанк Управление Активами	A++	23 029
2	Доверительная Инвестиционная Компания	-	17 373
3	Райффайзен Капитал	A++	12 091
4	Группа Управляющих компаний УРАЛСИБ	A++	10 404
5	Альфа-Капитал	A++	6 557
6	Компании ВТБ Капитал Управление Инвестициями	A++	5 981
7	Группа Капиталь Управление активами	A++	3 426
8	Объединенная Финансовая Группа ИНВЕСТ	-	3 361
9	ТКБ БНП Париба Инвестмент Партнерс	A++	2 894
10	Газпромбанк - Управление активами	-	2 741
11	Ингосстрах-Инвестиции	A++	2 667
12	Лидер	A++	2 168
13	Альянс Инвестиции	A++	1 075
14	ОТКРЫТИЕ	-	1 045
15	Группа УК БКС	-	731

Источник: «Эксперт РА»

Таблица 3. Крупнейшие УК по СЧА ЗПИФов на конец 1 полугодия 2013 года

№	Управляющая компания	Рейтинг надежности и качества услуг от «Эксперта РА»	СЧА в ЗПИФах, млн рублей
1	Компании ВТБ Капитал Управление Инвестициями	A++	90 476
2	Газпромбанк - Управление активами	-	56 799
3	Группа Управляющих компаний УРАЛСИБ	A++	44 858
4	АГАНА	-	39 716
5	Эверест Эссет Менеджмент	-	36 337
6	АС Менеджмент	-	36 159
7	РВМ Капитал	A+	27 400
8	Группа компаний ТРИНФИКО	A+	27 185
9	ТФБ Капитал	-	26 978
10	АК БАРС КАПИТАЛ	-	22 758
11	ОТКРЫТИЕ	-	21 965
12	НИК Развитие	-	18 458
13	Группа УК РЕГИОН	A+	18 200
14	Джи Эйч Пи	-	18 169
15	КОНКОРДИЯ - эссет менеджмент	-	17 920

Источник: «Эксперт РА»

Таблица 4. Крупнейшие УК по объему пенсионных резервов НПФ в управлении на конец 1 полугодия 2013 года

№	Управляющая компания	Рейтинг надежности и качества услуг от «Эксперта РА»	Резервы НПФ, млн рублей
1	Лидер	A++	297 765
2	ТРАНСФИНГРУП	A++	127 230
3	Группа УК РЕГИОН	A+	35 163
4	Группа Капиталь Управление активами	A++	20 921
5	Группа компаний ТРИНФИКО	A+	16 770
6	Достояние	-	9 448
7	Национальная управляющая компания	-	9 177
8	Партнер	-	8 179
9	Газпромбанк - Управление активами	-	7 997
10	Сбербанк Управление Активами	A++	5 963
11	РОНИН Траст	A+	5 911
12	ОРЕОЛ	-	4 725
13	Группа Управляющих компаний УРАЛСИБ	A++	4 597
14	Компании ВТБ Капитал Управление Инвестициями	A++	4 101
15	Пенсионная сберегательная компания	-	3 272

Источник: «Эксперт РА»

Таблица 5. Крупнейшие УК по объему пенсионных накоплений НПФ в управлении на конец 1 полугодия 2013 года

№	Управляющая компания	Рейтинг надежности и качества услуг от «Эксперта РА»	Накопления НПФ, млн рублей
1	ТКБ БНП Париба Инвестмент Партнерс	A++	75 934
2	Компании ВТБ Капитал Управление Инвестициями	A++	58 683
3	ТРАНСФИНГРУП	A++	53 784
4	Лидер	A++	52 996
5	Группа Капиталь Управление активами	A++	49 519
6	РГС Управление активами	A+	45 529
7	Группа УК РЕГИОН	A+	33 582
8	Пенсионная сберегательная компания	-	27 610
9	Сбербанк Управление Активами	A++	22 686
10	Партнер	-	21 541
11	СПУТНИК-УПРАВЛЕНИЕ КАПИТАЛОМ	A+	20 376
12	Группа компаний ТРИНФИКО	A+	11 737
13	Ингосстрах-Инвестиции	A++	10 999
14	Национальная управляющая компания	-	10 977
15	Объединенная Финансовая Группа ИНВЕСТ	-	10 700

Источник: «Эксперт РА»

Таблица 6. Крупнейшие УК по объему пенсионных накоплений ПФР в управлении на конец 1 полугодия 2013 года

№	Управляющая компания	Рейтинг надежности и качества услуг от «Эксперта РА»	Накопления ПФР, млн рублей
1	Компании ВТБ Капитал Управление Инвестициями	A++	6 982
2	Сбербанк Управление Активами	A++	5 598
3	Группа Управляющих компаний УРАЛСИБ	A++	4 388
4	АК БАРС КАПИТАЛ	-	2 399
5	Группа Капиталь Управление активами	A++	2 006
6	СОЛИД Менеджмент	A+	1 699
7	Группа УК РЕГИОН	A+	1 537
8	РФЦ-Капитал	-	1 294
9	БФА	A+	1 201
10	Альфа-Капитал	A++	826
11	Группа компаний «АТОН»	A+	651
12	Группа УК БКС	-	595
13	ТКБ БНП Париба Инвестмент Партнерс	A++	533
14	БИН ФИНАМ Групп	-	442
15	Лидер	A++	420

Источник: «Эксперт РА»

Таблица 7. Крупнейшие УК по объему резервов страховых компаний в управлении на конец 1 полугодия 2013 года

№	Управляющая компания	Рейтинг надежности и качества услуг от «Эксперта РА»	Резервы страховых компаний, млн рублей
1	Альянс Инвестиции	A++	21 724
2	Ингосстрах-Инвестиции	A++	12 497
3	Компании ВТБ Капитал Управление Инвестициями	A++	9 021
4	Лидер	A++	8 656
5	Альфа-Капитал	A++	2 934
6	ТКБ БНП Париба Инвестмент Партнерс	A++	2 222
7	Сбербанк Управление Активами	A++	1 228
8	Группа Управляющих компаний УРАЛСИБ	A++	1 048
9	СПУТНИК-УПРАВЛЕНИЕ КАПИТАЛОМ	A+	619
10	Объединенная Финансовая Группа ИНВЕСТ	-	508
11	Группа УК РЕГИОН	A+	384
12	Группа УК БКС	-	152
13	Национальная управляющая компания	-	136
14	ОТКРЫТИЕ	-	84
15	Бизнес-партнер XXI век	B+	33

Источник: «Эксперт РА»

Таблица 8. Крупнейшие УК по объему активов эндаумент-фондов и фондов целевого капитала в управлении на конец 1 полугодия 2013 года

№	Управляющая компания	Рейтинг надежности и качества услуг от «Эксперта РА»	Эндаумент-фонды и фонды целевого капитала, млн рублей
1	Газпромбанк - Управление активами	-	15 386
2	Альфа-Капитал	A++	3 571
3	Компании ВТБ Капитал Управление Инвестициями	A++	1 688
4	ОТКРЫТИЕ	-	949
5	Либра Капитал	A+	547
6	Сбербанк Управление Активами	A++	447
7	Группа Управляющих компаний УРАЛСИБ	A++	435
8	Группа Капиталь Управление активами	A++	425
9	ТКБ БНП Париба Инвестмент Партнерс	A++	411
10	ЕВРОФИНАНСЫ	A	333
11	Национальная управляющая компания	-	251
12	Альянс Инвестиции	A++	240
13	СМ.арт	-	97
14	БФА	A+	79
15	Группа УК РЕГИОН	A+	42

Источник: «Эксперт РА»

Таблица 9. Крупнейшие УК по объему средств «военной ипотеки» в управлении на конец 1 полугодия 2013 года

№	Управляющая компания	Рейтинг надежности и качества услуг от «Эксперта РА»	Военная ипотека, млн рублей
1	Лидер	A++	43 503
2	Группа Капиталь Управление активами	A++	43 290
3	Сбербанк Управление Активами	A++	42 950

Источник: «Эксперт РА»

Таблица 10. Крупнейшие УК по объему средств в «ИДУ и прочие виды ДУ корпоративных клиентов» в управлении на конец 1 полугодия 2013 года

№	Управляющая компания	Рейтинг надежности и качества услуг от «Эксперта РА»	Остальное доверительное управление корпоративных клиентов, млн рублей
1	ТКБ БНП Париба Инвестмент Партнерс	A++	73 344
2	Группа УК РЕГИОН	A+	43 951
3	Газпромбанк - Управление активами	-	40 144
4	Группа Капиталь Управление активами	A++	17 220
5	ТФБ Финанс	-	15 077
6	Лидер	A++	12 367
7	Альфа-Капитал	A++	12 327
8	Группа Управляющих компаний УРАЛСИБ	A++	9 165
9	АК БАРС КАПИТАЛ	-	6 384
10	Сбербанк Управление Активами	A++	5 558
11	РГС Управление активами	A+	4 437
12	Компании ВТБ Капитал Управление Инвестициями	A++	3 616
13	Группа компаний «АТОН»	A+	2 920
14	Национальная управляющая компания	-	2 444
15	Эверест Эссет Менеджмент	-	2 227

Источник: «Эксперт РА»

Таблица 11. Крупнейшие УК по объему средств в «ИДУ и прочие виды ДУ физических лиц» в управлении на конец 1 полугодия 2013 года

№	Управляющая компания	Рейтинг надежности и качества услуг от «Эксперта РА»	Остальное доверительное управление физических лиц, млн рублей
1	Альфа-Капитал	A++	61 372
2	Газпромбанк - Управление активами	-	30 460
3	Сбербанк Управление Активами	A++	7 650
4	Группа компаний «АТОН»	A+	3 818
5	ПРОМСВЯЗЬ	A+	3 685
6	Компании ВТБ Капитал Управление Инвестициями	A++	2 748
7	Райффайзен Капитал	A++	1 006
8	ОТКРЫТИЕ	-	947
9	Группа УК БКС	-	843
10	Альянс Инвестиции	A++	679
11	Ингосстрах-Инвестиции	A++	616
12	Группа Капиталь Управление активами	A++	584
13	СОЛИД Менеджмент	A+	531
14	Группа Управляющих компаний УРАЛСИБ	A++	453
15	Группа компаний ТРИНФИКО	A+	420

Источник: «Эксперт РА»

Таблица 12. Крупнейшие УК по объему активов под управлением в разрезе клиентской базы на конец 1 полугодия 2013 года

№	Место в рейтинге по итогам I кв. 2013 года	Управляющая компания	Рейтинг надежности и качества услуг от «Эксперта РА»	Объем средств под управлением на 30.06.2013, млн рублей	Количество клиентов в ДУ												Численность персонала УК на 30.06.2013	Численность персонала УК на 31.12.2012
					ОПИФ и ИПИФ		ЗПИФ		Р НП Ф	Н НПФ	Н ПФР	Р СК	ЭФ и ФЦК	ВИ	ОДУ КК	ОДУ ФЛ		
					Юр лиц а	Физлиц а	Юр лиц а	Физлица	Юрл ица	Юрл ица	Юрл ица	Юрл ица	Юрл ица	Юрл ица	Юрл ица	Юрл ица		
1	1	Лидер	A++	424 546	10	203	5	23	5	6	1	4	0	1	3	0	151	159
2	5	ТРАНСФИНГРУП	A++	195 144	20	20	17	0	4	2	1	0	1	0	3	1	48	50
3	4	Компании ВТБ Капитал Управление Инвестициями	A++	183 296	191	85 024	67	9	3	19	2	7	6	0	1	143	н/д	н/д
4	3	ТКБ БНП Париба Инвестмент Партнерс	A++	167 993	40	11 461	5	1	4	19	1	1	1	0	0	2	92	88
5	2	Газпромбанк - Управление активами	-	159 708	100	18 509	9	н/д	7	2	0	2	23	0	29	94	124	112
6	6	Группа Капиталь Управление активами	A++	148 158	14	1 663	6	5	18	31	1	0	7	1	5	16	170	160
7	7	Группа УК РЕГИОН	A+	133 043	14	236	15	0	19	20	1	2	2	0	11	6	126	125
8	8	Сбербанк Управление Активами	A++	119 599	217	60 848	144	1 049	7	3	1	4	1	1	24	544	143	138
9	9	Альфа-Капитал	A++	94 185	254	33 283	4	н/д	6	6	1	2	6	0	116	2 991	181	166
10	10	Группа Управляющих компаний УРАЛСИБ	A++	84 924	66	54 649	8	1	9	10	1	3	6	0	7	32	188	162
11	12	РГС Управление активами	A+	61 934	31	654	9	н/д	2	2	0	0	0	0	8	1	38	36
12	11	Группа компаний ТРИНФИКО	A+	57 226	34	90	128	2 140 931 ¹	10	11	3	0	1	0	12	16	122	110
13	13	АГАНА	-	44 496	14	2 274	8	8	2	2	2	0	1	0	3	33	42	45
14	16	Эверест Эссет Менеджмент	-	38 654	1	21	19	1	0	0	0	0	0	0	9	3	53	50
15	15	АК БАРС КАПИТАЛ	-	37 337	8	643	27	1	6	5	1	1	1	0	7	12	48	50
16	14	АС Менеджмент	-	36 159	0	0	2	1	0	0	0	0	0	0	0	0	13	16
17	18	ОТКРЫТИЕ	-	32 579	17	3 784	9	0	2	9	1	2	6	0	10	1 316	43	42
18	17	Партнер	-	32 552	0	0	1	0	3	3	0	0	0	0	0	1	24	20
19	20	Пенсионная сберегательная компания	-	31 032	0	0	0	0	3	5	1	0	0	0	0	0	35	8

20	19	Национальная управляющая компания	-	30 133	5	0	4	0	2	1	1	3	13	0	1	0	н/д	н/д
21	23	Ингосстрах-Инвестиции	A++	29 491	13	422	0	0	4	4	1	3	1	0	7	48	55	52
22	24	Альянс Инвестиции	A++	29 029	7	796	н/д	н/д	3	7	1	7	1	0	5	7	52	57
23	21	РВМ Капитал	A+	27 400	0	0	н/д	н/д	0	0	0	0	0	0	0	0	60	61
24	22	ТФБ Капитал	-	27 000	2	25	23	0	0	0	0	0	0	0	0	0	15	16
25	30	Райффайзен Капитал	A++	22 266	4	52 190	0	0	3	5	0	0	1	0	1	221	43	42
26	25	СПУТНИК-УПРАВЛЕНИЕ КАПИТАЛОМ	A+	21 597	0	0	0	0	1	2	0	1	0	0	1	1	15	14
27	26	БИН ФИНАМ Групп	-	20 647	0	0	5 ³	264 ³	5	3	1	0	0	0	0	0	19	24
28	-	УНИВЕР Менеджмент	-	18 494	46	1 917	25	5	3	7	1	1	1	0	11	44	31	29
29	28	НИК Развитие	-	18 458	0	0	8	20	0	0	0	0	0	0	0	0	25	25
30	27	Джи Эйч Пи	-	18 447	0	285	н/д	н/д	0	0	0	0	0	0	0	14	45	50
31	31	КОНКОРДИЯ - эссет менеджмент	-	17 920	0	0	8	6	0	0	0	0	0	0	0	0	12	9
32	38	Доверительная Инвестиционная Компания	-	17 373	6	0	0	0	0	0	0	0	0	0	0	0	8	7
33	-	Объединенная Финансовая Группа ИНВЕСТ	-	16 966	58	10 374	0	0	7	9	1	3	0	0	1	3	35	42
34	32	ТФБ Финанс	-	15 090	0	0	0	0	0	0	0	0	0	0	4	4	28	29
35	33	РОНИН Траст	A+	14 567	1	0	3	0	5	9	0	0	0	0	2	7	34	34
36	34	Паллада Эссет Менеджмент	-	13 862	24	6 178	9	7	7	2	1	0	4	0	4	19	44	45
37	29	Управляющая компания МДМ	A+	13 120	0	104	1	0	2	1	1	0	0	0	0	н/д	19	19
38	37	ПРОМСВЯЗЬ	A+	12 933	3	887	н/д	н/д	1	0	1	0	0	0	0	72	22	22
39	36	Либра Капитал	A+	11 842	10	8	н/д	н/д	2	3	0	0	3	0	1	0	19	13
40	39	СОЛИД Менеджмент	A+	11 271	14	3 667	13	269	2	3	1	1	1	0	30	13	51	47
41	40	Достояние	-	11 095	0	251	0	0	1	1	1	0	0	0	1	0	15	16
42	41	Свиньян и Партнеры	-	10 522	0	0	8	24	0	0	0	0	0	0	0	0	28	28
43	42	ОРЕОЛ	-	10 154	0	0	7	11	2	0	0	0	0	0	0	0	16	17
44	44	Инвестиционный стандарт	-	9 447	1	19	1	0	9	9	0	0	0	0	8	6	22	23
45	46	ЕФГ Управление Активами	-	9 316	0	0	0	0	1	1	0	0	0	0	0	0	16	4
46	43	Группа УК БКС	-	8 565	38	12 112	15	15	4	1	2	2	0	0	10	175	43	44
47	45	ВЕЛЕС ТРАСТ	-	7 672	0	0	21	20	0	0	0	0	0	0	0	0	30	27

48	-	Парма-Менеджмент	-	7 166	3	208	5	0	1	1	0	0	0	0	1	7	23	23
49	49	МЕТРОПОЛЬ	-	6 228	8	236	2	0	1	2	1	0	2	0	1	5	9	19
50	35	Группа компаний «АТОН»	A+	6195	14	923	0	0	6	3	1	2	1	0	58	1324	50	62
51	47	СМ.арт	-	5 280	0	0	12	1	0	0	0	0	1	0	0	0	20	21
52	51	ДОХОДЬ	-	5 213	2	214	1	6	0	0	0	0	3	0	0	10	18	19
53	48	Коллективные инвестиции	A+	4 805	0	0	14	0	0	0	0	0	0	0	0	0	13	12
54	50	Меркури Эссет Менеджмент	-	4 700	0	0	0	6	0	0	0	0	0	0	0	0	15	15
55	-	РФЦ-Капитал	-	4 077	5	272	5	77	1	1	1	0	0	0	8	5	38	40
56	52	Сбережения и инвестиции	-	4 009	0	0	12	5	0	0	0	0	0	0	0	0	43	41
57	53	БФА	A+	3 595	8	4 872 ²	1	3	0	1	1	0	3	0	2	19	37	38
58	54	АктивФинансМенеджмент	-	3 572	1	79	4	4	2	1	1	0	0	0	0	15	28	25
59	55	ЕВРОФИНАНСЫ	A	3 196	4	7	9	7	0	0	0	0	6	0	1	1	22	22
60	56	ОЛМА-ФИНАНС	-	2 276	9	98	8	3	0	0	0	0	0	0	0	1	14	15
61	60	Центральная грасовая компания	-	1 866	0	0	3	4	0	0	0	0	0	0	0	0	8	10
62	61	Алемар	-	1 808	1	31	0	0	0	0	1	0	0	0	9	74	20	22
63	63	Арсагера	-	974	0	1 105	21	577	0	0	0	0	0	0	0	10	29	30
64	64	Инвест-Менеджмент	-	869	3	22	5	0	0	0	0	0	0	0	0	0	17	19
65	68	Челябинская Управляющая компания	-	512	0	0	0	0	1	3	0	0	0	0	0	2	7	7
66	65	Энергокапитал	-	442	4	4 142	2	н/д	0	0	1	0	1	0	2	34	26	26
67	70	Финансовый брокер Август	-	409	0	0	0	0	2	1	1	0	0	0	2	0	0	0
68	74	БАЛТИНВЕСТ УК	-	242	18	304	1	0	0	0	0	0	0	0	0	3	10	16
69	75	ИНТРАСТ	-	239	3	25	0	0	0	0	0	0	0	0	2	15	10	11
70	78	Унисон Капитал	-	132	0	0	0	0	0	0	0	0	0	0	2	65	7	8
71	79	Внешпроминвестиции	-	130	9	2	0	0	1	0	0	0	0	0	0	0	8	8
72	77	Норд-Капитал	-	88	0	0	0	0	0	0	0	0	0	0	4	399	36	48
73	80	Первый доверительный управляющий	-	67	0	0	0	0	0	0	0	0	0	0	0	248	16	16
74	81	Невская управляющая компания	-	58	0	0	1	4	0	0	0	0	0	0	0	0	6	6
75	82	Инфина	-	33	2	3	1	0	0	0	0	0	0	0	0	0	7	7
76	72	Бизнес-партнер XXI век	B+	33	0	0	0	0	0	0	0	0	1	0	0	0	3	3

Источник: «Эксперт РА»

¹ С учетом клиентов по АИФ.

² Данные по количеству клиентов ОПИФ и ИПИФ предоставлены без раскрытия номинальных держателей.

³ Данные по количеству клиентов ЗПИФ указаны по состоянию на 19.06.2013.