

16 ноября 2016, г. Москва

Обзор рынка доверительного управления активами за III квартал 2016 года



Капитал УК сокращается,
но его качество растет

Исследование «Обзор рынка доверительного управления активами за III квартал 2016 года: капитал УК сокращается, но его качество растет» подготовили:

Елизавета Вем,
ведущий аналитик, корпоративные рейтинги

Александра Таранникова,
директор, корпоративные рейтинги

Павел Митрофанов,
управляющий директор, корпоративные рейтинги

РЕЗЮМЕ

По оценкам RAEX (Эксперт РА), собственные средства УК снизились на 32% за III квартал 2016 года в результате вступления в силу новых требований к расчету собственных средств согласно указанию Банка России №4075-У. Сокращение объема капитала сопровождалось ростом его ликвидности: на 30.09.2016 около 46% капитала УК приходилось на денежные средства и депозиты банков с высокими кредитными рейтингами. Из-за невысокого качества активов капитал небольших УК просел сильнее, чем в среднем по рынку. Причиной этого стало главным образом исключение из расчета задолженности дебиторов и получателей займов без соответствующего уровня рейтинга, паев ЗПИФов и отложенных налоговых активов.

Собственные средства УК сократились на треть из-за новых требований. По данным анкетирования управляющих компаний RAEX (Эксперт РА), за III квартал 2016 года среднее значение объема собственных средств управляющих, рассчитанного в соответствии с методикой ЦБ РФ, снизилось на 32% по сравнению с предыдущим кварталом (с 650 млрд до 444 млрд рублей) в связи с ужесточением требований регулятора (указание Банка России №4075-У от 19.07.2016). При этом наибольшее снижение было отмечено у мелких УК с объемом средств под управлением менее 10 млрд рублей – их капитал просел почти в два раза. Отношение собственных средств по новому расчету к капиталу по бухгалтерскому балансу на 30.09.2016 также свидетельствует о низком качестве капитала небольших УК. У компаний, под управлением которых находится 50-100 млрд рублей, этот показатель составил всего 23%.

Управляющие повысили ликвидность капитала. Большая разница между объемом собственных средств по специальной форме и бухгалтерскому балансу сложилась главным образом за счет исключения из нового расчета таких активов, как задолженность дебиторов и получателей займов без соответствующего уровня рейтинга, паев ЗПИФов и отложенных налоговых активов. По данным на 30.09.2016, 46% собственных средств УК по новому расчету пришлось на расчетные счета и депозиты в банках с высокими кредитными рейтингами. Доля дебиторской задолженности в структуре капитала и иных вложений (например, паи ЗПИФов и займы) снизилась (-14 п. п. и -9 п. п. соответственно). Сокращение дебиторской задолженности связано главным образом с исключением из расчета капитала по новым требованиям задолженности брокера без соответствующего уровня рейтинга. Это такой же популярный вид вложений собственных средств в аффилированные структуры, как и инвестиции в депозиты и расчетные счета связанного банка. У некоторых компаний, входящих в банковские группы, доля таких аффилированных вложений может превышать 50%. Тем не менее высокие рейтинги этих банков позволяют учитывать их до 1 сентября 2017 года в структуре собственных средств.

Активизация страхового и розничного сегментов. По итогам III квартала 2016 года, по оценкам RAEX (Эксперт РА), рынок ДУ и коллективных инвестиций показал прирост около 2% и достиг 5,4 трлн рублей. Самые высокие темпы роста в абсолютном выражении показали пенсионные накопления НПФ (+67 млрд рублей) и ЗПИФы (+59 млрд рублей), в относительном – резервы страховых компаний (+10%), ОПИФы и ИПИФы (+7%). Активизация в рознице и страховании жизни связана со снижением ставок по депозитам. При этом рост по этим направлениям в III квартале 2016 года по сравнению с аналогичным периодом 2015 года составил 35% (+26 млрд рублей) и 28% (+28 млрд рублей) соответственно.

МЕТОДОЛОГИЯ ОБЗОРА

Обзор рынка доверительного управления активами за III квартал 2016 года подготовлен рейтинговым агентством RAEX (Эксперт РА) на основе анкетирования управляющих компаний. В анкете запрашивались совокупный объем активов под управлением УК на 30 сентября 2016 года, объем активов и количество клиентов по каждому направлению ДУ (ОПИФы и ИПИФы, ЗПИФы, пенсионные резервы НПФ, пенсионные накопления НПФ, пенсионные накопления ПФР, резервы страховых компаний, объем активов в эндаумент-фондах, фондах СПО, объем средств военной ипотеки, объем ИСУ, активы в остальном доверительном управлении), численность персонала, объем собственных средств УК, рассчитанный в соответствии с методикой ЦБ РФ, структура вложений собственных средств УК по типам объектов вложений на 30.09.2016 (% от активов по форме расчета собственных средств), объем капитала компании в соответствии с данными бухгалтерского баланса на 30.09.2016 (строка 1300), структура активов компании по типам объектов вложений в соответствии с данными бухгалтерского баланса на 30.09.2016 (% от валюты баланса (строка 1600)), доля активов в соответствии с данными бухгалтерского баланса на 30.09.2016, приходящаяся на активы, связанные с аффилированными лицами УК (% от валюты баланса (строка 1600)).

Для проверки правильности предоставляемых компаниями данных используются процедуры сравнения запрашиваемых показателей с результатами предыдущих периодов. В процессе обработки данных из анкет отдельные показатели анкеты соотносятся с совокупными показателями по компании, в результате чего выявляются компании с нехарактерными соотношениями, у которых запрашиваются уточнения и разъяснения.

В анкетировании приняли участие 63 компании, которые предоставили итоговые данные по состоянию на конец III квартала 2016 года. Совокупный объем активов под управлением участников обзора составил примерно 5,2 трлн рублей на 30 сентября 2016 года, или около 96% рынка в денежном выражении.

Активизация страхового и розничного сегментов. По итогам III квартала 2016 года, по оценкам RAEX (Эксперт РА), рынок ДУ и коллективных инвестиций показал прирост около 2% и достиг 5,4 трлн рублей.

График 1. В III квартале 2016 года рынок ДУ и коллективных инвестиций достиг 5,4 трлн рублей



Источник: RAEX (Эксперт РА)

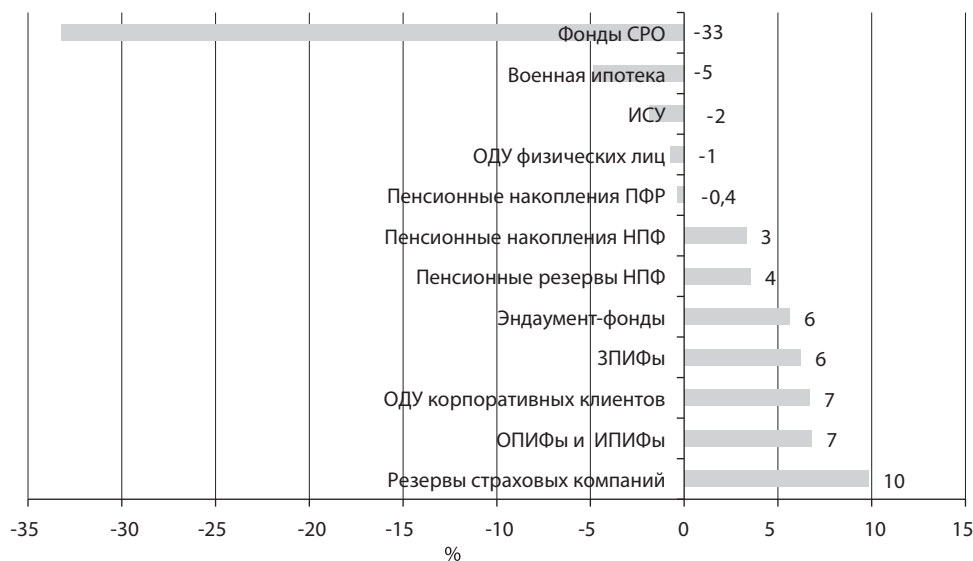
В III квартале 2016 года основными драйверами роста рынка ДУ в абсолютных цифрах остаются крупнейшие сегменты рынка – пенсионные накопления НПФ (+67 млрд рублей) и ЗПИФы (+59 млрд рублей). Пенсионные накопления НПФ растут за счет доходности портфелей, в сегменте ЗПИФов происходит формирование новых фондов под отдельных клиентов. Вместе с тем на фоне снижения ставок по депозитам продолжается тренд по оживлению розницы: прирост резервов страховых компаний в III квартале 2016 года по сравнению со II кварталом 2016 года составил 10%, или 9 млрд рублей, ОПИФов и ИПИФов – 7%, или 8 млрд рублей. При этом рост по этим направлениям в III квартале 2016 года по сравнению с аналогичным периодом 2015 года составил 35% (26 млрд рублей) и 28% (28 млрд рублей) соответственно. Драйвером роста резервов страховых компаний остается страхование жизни.

Направлениями с отрицательной динамикой в III квартале 2016 года стали фонды СРО (-33% по сравнению со II кварталом 2016 года) и военная ипотека (-5% по сравнению со II кварталом 2016 года).

Значительное снижение объема средств фондов СРО в управлении УК обусловлено требованием федерального закона №372-ФЗ. До 1 ноября 2016 года все строительные СРО должны разместить средства компенсационных фондов на спецсчетах уполномоченных банков, при этом разъяснений по поводу УК, под управление которых могли бы размещаться средства, пока нет. Управляющие ожидают возврата средств временно ушедших клиентов-СРО после вступления в силу дополнительных законодательных разъяснений.

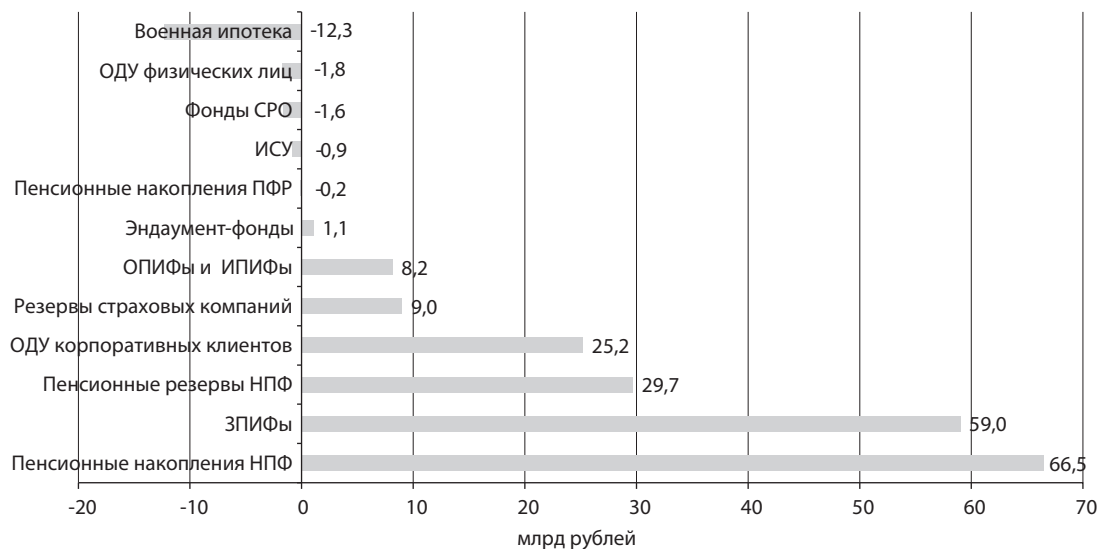
Снижение сегмента военной ипотеки на 5% за III квартал 2016 года обусловлено стандартной практикой изъятия части средств на обеспечение текущих обязательств ФГКУ «Росвоенипотека» и не указывает на негативную тенденцию в этом направлении.

График 2. В III квартале 2016 года лидерами прироста в относительном выражении стали резервы страховых компаний и розничные ПИФы



Источник: RAEX (Эксперт РА), по данным УК – участниц обзора

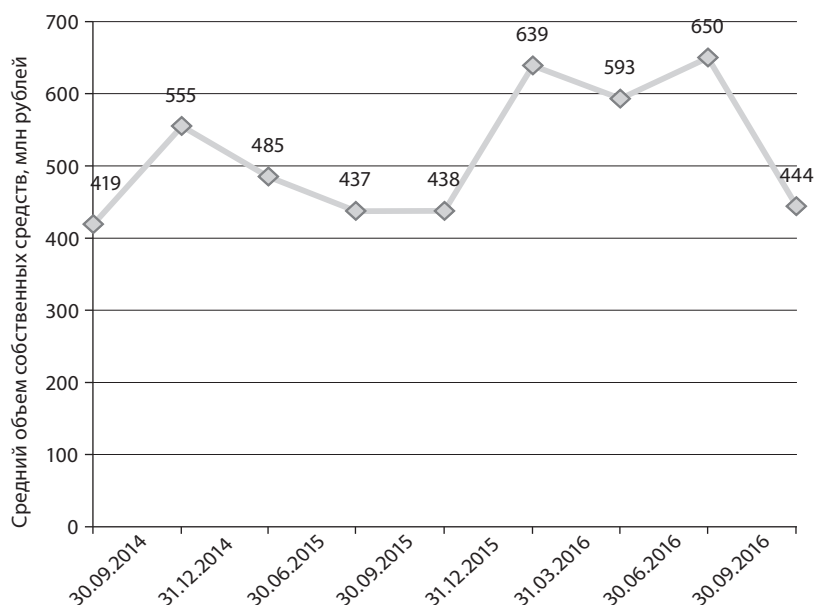
График 3. В III квартале 2016 года объем рынка ДУ увеличился преимущественно за счет пенсионных накоплений НПФ и ЗПИФов



Источник: RAEX (Эксперт РА), по данным УК – участниц обзора

Собственные средства УК сократились на треть из-за новых требований. По данным УК – участниц обзора, за III квартал 2016 года среднее значение объема их собственных средств, рассчитанного в соответствии с методикой ЦБ РФ, снизилось на 32% по сравнению со II кварталом 2016 года (с 650 млрд до 444 млрд рублей). Это было обусловлено вступлением в силу с 1 сентября 2016 года указания Банка России от 19 июля 2016 года №4075-У «О требованиях к собственным средствам управляющих компаний инвестиционных фондов, паевых инвестиционных фондов и негосударственных пенсионных фондов и соискателей лицензии управляющей компании». Согласно этому документу, были ужесточены требования к активам, учитываемым для расчета собственных средств УК.

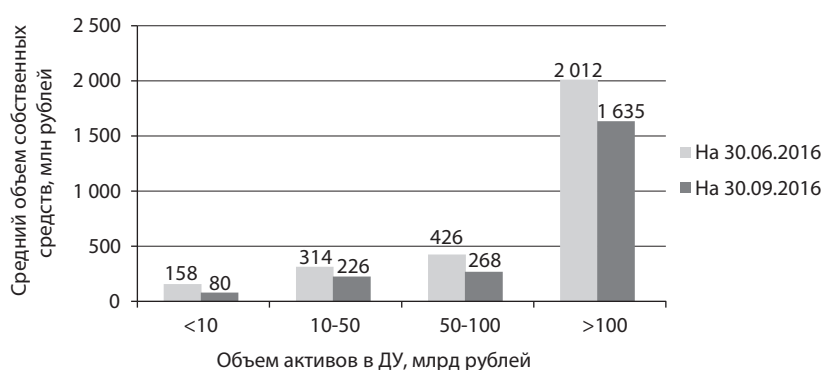
График 4. За III квартал 2016 года из-за ужесточения требований Банка России средний размер собственных средств УК снизился на 32%



Источник: RAEX (Эксперт РА), по данным УК – участниц обзора

При этом прослеживается зависимость между размером УК и качеством ее капитала, отразившаяся в его динамике в результате вступления новых требований. Наибольшее снижение объема собственных средств отмечается у небольших УК с объемом средств под управлением менее 10 млрд рублей: среднее значение сократилось за последний квартал на 49% (со 158 млн до 80 млн рублей). Наиболее устойчивыми к ужесточению требований стали крупные УК (объем средств под управлением более 100 млрд рублей), среднее значение их собственных средств снизилось только на 19%.

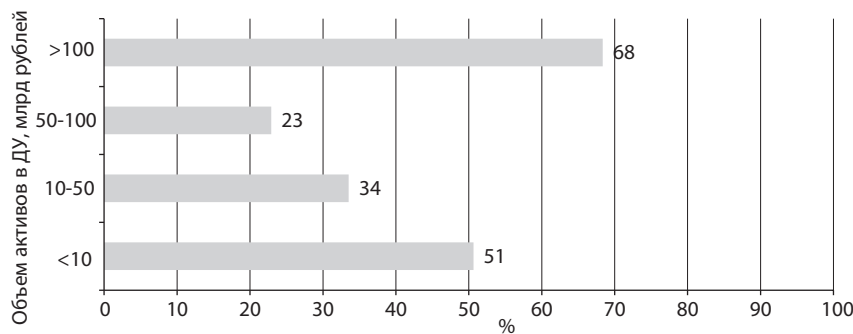
График 5. Наибольшее снижение капитала (-49%) показали УК с объемом активов под управлением менее 10 млрд рублей



Источник: RAEX (Эксперт РА), по данным УК – участниц обзора

Наибольшее отклонение объема собственных средств УК, рассчитанного в соответствии с методикой ЦБ РФ на 30.09.2016, от объема капитала УК, по данным бухгалтерского баланса на ту же дату, также наблюдалось у небольших УК. Так, отношение расчетного значения собственных средств к балансовому было минимальным у УК, под управлением которых находилось 50-100 млрд рублей. Показатель составил всего 23%.

График 6. Небольшие УК показывают невысокое качество активов по бухгалтерскому балансу

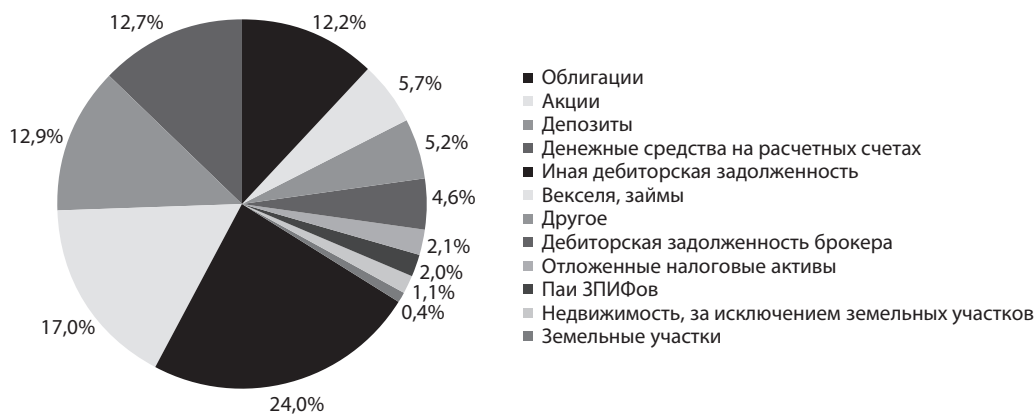


Отношение объема собственных средств УК, рассчитанного в соответствии с методикой ЦБ РФ, к объему капитала УК в соответствии с данными бухгалтерского баланса на 30.09.2016

Источник: RAEX (Эксперт РА), по данным УК – участниц обзора

Управляющие повысили ликвидность капитала. Согласно указанию Банка России от 19 июля 2016 года №4075-У, к расчету собственных средств УК принимаются акции, включенные в котировальный список только первого (высшего) уровня хотя бы одной из российских бирж, а к инструментам с кредитным риском (облигациям, расчетным счетам и депозитам в банках и дебиторской задолженности) введены рейтинговые требования. Часть активов (например, недвижимость, не являющаяся основным средством УК, паи, программное обеспечение), которые раньше учитывались в составе собственных средств УК, больше не принимаются к расчету. Например, на 30.09.2016 разница в объемах собственных средств по специальной форме и бухгалтерскому балансу сложилась главным образом за счет исключения из нового расчета таких активов, как задолженность дебиторов и получателей займов без соответствующего уровня рейтинга, паев ЗПИФов и отложенных налоговых активов.

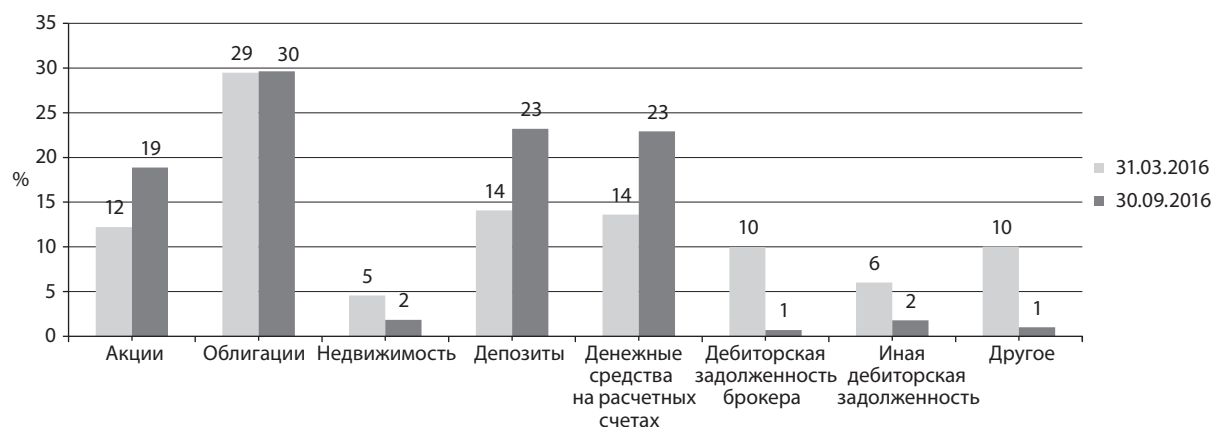
График 7. Разницу в объемах собственных средств по специальной форме и бухгалтерскому балансу обеспечили главным образом дебиторская задолженность, а также займы дебиторов и получателей без рейтингов



Источник: RAEX (Эксперт РА), по данным УК – участниц обзора

По данным на 30.09.2016, в структуре вложений собственных средств УК по специальной форме преобладали облигации (30%), депозиты (23%), денежные средства на расчетных счетах (23%) и акции (19%). По сравнению с данными на 31.03.2016 выросли доли депозитов и денежных средств на расчетных счетах (+9 п. п. по обоим типам вложений), а также акций (+7 п. п.). Рост ликвидных активов происходил за счет сокращения дебиторской задолженности (-13 п. п.) и иных вложений (-9 п. п.).

График 8. В результате новых требований к капиталу УК выросла ликвидность собственных средств УК



Источник: RAEX (Эксперт РА), по данным УК – участниц обзора

Согласно анкетированию УК на 30.09.2016, в среднем около 16% активов (по бухгалтерскому балансу) управляющих приходится на активы, связанные с аффилированными лицами. Распространенным случаем вложений в группу является дебиторская задолженность связанного брокера, которая сейчас чаще всего не учитывается в составе собственных средств ввиду отсутствия у брокера признаваемого кредитного рейтинга. Наибольшая доля аффилированных вложений все же приходится на депозиты и расчетные счета. У некоторых компаний, входящих в банковские группы, доля может превышать 50%. Высокие рейтинги этих банков позволяют учитывать их пока в структуре собственных средств. Тем не менее УК обязаны до 1 сентября 2017 года заменить вложения в активы, связанные с аффилированными лицами, на иные соответствующие требованиям активы.

ПРИЛОЖЕНИЕ 1. ИЗМЕНЕНИЕ ПРОФИЛЯ РИСКА РЫНКА УПРАВЛЕНИЯ АКТИВАМИ В III КВАРТАЛЕ 2016 ГОДА

Рейтинговое агентство RAEX (Эксперт РА) готовит ежеквартальное обновление профиля рисков рынка ДУ и коллективных инвестиций. Приведенные ниже риски учитывают текущую ситуацию на рынке ДУ, а также внутренние факторы, характерные для УК и выявленные при проведении рейтингового анализа компаний в III квартале 2016 года.

Рост рисков клиентской базы

Усиление регуляторных и репутационных рисков клиентской базы, в частности институциональных инвесторов, негативно влияет на рейтинги качества и надежности услуг УК. Повышение кредитных рисков и рисков ликвидности портфелей НПФ (даже в случае нахождения этих портфелей под управлением других УК) может привести к росту репутационных рисков для УК, а также повышению рисков оттока средств под управлением в результате применения санкций к НПФ со стороны регулятора.

Непрозрачность внутригрупповых денежных потоков

Ряд УК, бизнес которых организован в формате группы, для оптимизации бизнес-процессов распределяют денежные потоки на разные юридические лица в ее составе. Это приводит к тому, что на одни УК приходится большая часть доходов, а на другие – подавляющая часть расходов. Непрозрачность денежных потоков может оказывать негативное влияние на рейтинг компании, аккумулирующей затраты, а также группы в целом. Кроме того, разное распределение по долям в структуре собственности разных компаний группы также не позволяет в равной мере учитывать поддержку собственников.

Таблица. Рейтинговые действия за III квартал 2016 года

Компания	Рейтинг	Динамика	Дата	Влияющие факторы
ЕФГ Управление Активами	A+, стабильный	Повышение уровня с A+ до A	22.07.2016	УК положительно характеризуется наличием якорных клиентов, умеренно высокими результатами управления рыночными портфелями, высоким уровнем диверсификации вложений активов под управлением, низкой подверженностью вложений активов под управлением фондовому риску. Также положительное влияние оказали высокий уровень надежности и ликвидности вложений собственных средств, высокий уровень организации IT-системы, умеренно высокий уровень организации инвестиционного процесса, низкие инфраструктурные риски. В качестве сдерживающих факторов были отмечены низкий уровень диверсификации вложений собственных средств, умеренно низкая диверсификация бизнеса по типам ДУ, невысокий уровень надежности вложений активов под управлением, невысокий уровень ликвидности вложений активов под управлением, умеренно высокая подверженность собственных средств фондовому риску. Повышение уровня рейтинга компании обусловлено высокими показателями роста объема активов под управлением (за 2015 год активы выросли в три раза и еще на 43% за пять месяцев 2016 года, до 183 млрд рублей) и повышением уровня рентабельности в сочетании с высокими темпами роста чистой прибыли. Также оказала позитивное влияние на рейтинг модернизация системы организации риск-менеджмента в УК.
ТРИНФИКО	A, стабильный	Присвоение	29.08.2016	Позитивное влияние на уровень рейтинга оказали высокий уровень организации инвестиционного процесса и риск-менеджмента, высокое качество IT-системы и инфраструктуры. Кроме того, положительное влияние оказывают низкая доля инвестиций, подверженных кредитному риску, и умеренно низкая доля инвестиций, подверженных риску ликвидности, в активах под управлением (на 31.03.2016 доля корпоративных облигаций в структуре активов под управлением составила 5%, доля паев ЗПИФов составила 28,7%), а также низкая доля инвестиций, подверженных фондовому риску и риску ликвидности в структуре собственных средств (на 31.03.2016 торгуемый ОПИФ «Глобал.ру» занимает 18%, отложенные налоговые активы занимают 4,6% в структуре собственных средств). Изменение рейтинга компании связано с изменением подхода к рейтинговой оценке: переходом от учета показателей группы ТРИНФИКО к показателям отдельной компании. В частности, рейтинг компании ЗАО «ТРИНФИКО» снижен под влиянием отсутствия у компании якорного клиента, а также с учетом убыточности и низких показателей рентабельности: по итогам 2015 года убыток – 18 млн рублей, ROA равен -4%, ROE составил -29%, что оказало сдерживающее влияние на уровень рейтинговой оценки.
Райффайзен Капитал	Отозван	Отзыв	06.09.2016	Рейтинг был подтвержден на уровне A++ «Исключительно высокий / наивысший уровень надежности и качества услуг» со стабильным прогнозом и отозван в связи с окончанием его срока действия.

Окончание таблицы 1

Компания	Рейтинг	Динамика	Дата	Влияющие факторы
РОНИН Траст	A+, стабильный	Понижение уровня с A++ до A+	21.10.2016	<p>У компании наблюдается некоторое усиление рисков по одному из крупнейших клиентов: рейтинг одного институционального клиента компании от RAEX (Эксперт РА) был понижен до уровня A с развивающимся прогнозом. Также агентство выделяет высокую долю инструментов, подверженных риску снижения ликвидности, в структуре активов под управлением УК на 30.06.2016 она составила 47%, а доля вложений в активы эмитентов без рейтинга или с рейтингом ниже A от RAEX (Эксперт РА) или международных рейтинговых агентств – 29%. Потенциальный рост рисков клиентской базы в сочетании с текущими рисками активов под управлением оказывает сдерживающее влияние на уровень рейтинга УК и обусловил его снижение.</p> <p>Давление на рейтинг также оказали результаты управления клиентскими портфелями и невысокий размер клиентской базы. Помимо этого аналитики указывают на невысокую диверсификацию деятельности УК (на 30.06.2016 крупнейшими направлениями в структуре активов под управлением были пенсионные накопления НПФ (80%), пенсионные резервы НПФ (14%) и ЗПИФы (5,5%)) и невозможность высоко оценить репутацию аудитора отчетности УК по РСБУ.</p>

Источник: RAEX (Эксперт РА)

ПРИЛОЖЕНИЕ 2. КРУПНЕЙШИЕ УК В III КВАРТАЛЕ 2016 ГОДА

Таблица 1. Крупнейшие УК по объему средств в управлении на конец III квартала 2016 года

№	Место в рейтинге по итогам II кв. 2016 года	Название компании	Рейтинг надежности и качества услуг от RAEX (Эксперт РА)	ИНН	Объем средств под управлением на 30.09.2016, млн рублей	Объем средств под управлением на 30.06.2016, млн рублей	ОПИФы и ИПИФы, млн рублей	ЭПИФы, млн рублей	Резервы НПФ, млн рублей	Накопленная НПФ, млн рублей	Накопленная ПР, млн рублей	Резервы страховых компаний, млн рублей	Эндаумент-фонды (фонды целевого капитала), млн рублей	Фонды СРО, млн рублей	Военная ипотека, млн рублей	НСУ, млн рублей	Остатное ДУ корпоративных клиентов, млн рублей	Остатное ДУ физических лиц, млн рублей	Собственные средства на 30.09.2016, млн рублей	Собственные средства на 30.06.2016, млн рублей
1	2	Компания бизнеса Сбербанк Управление Активами ¹	A++	7710183778	408 413	397 887	29 731	10 157	20 804	275 380	8 409	19 581	369	573	29 798	-	6 844	6 768	1 607	1 794
2	1	Лидер	A++	5018026672	407 184	399 182	45	3 889	346 055	3 001	483	8 950	-	-	30 158	-	14 602	н/д	6 188	8 341
3	3	Компания бизнеса ВББ Капитал Управление Инвестициями ²	A++ ³	7701140866	375 990	340 998	9 791	146 866	1 716	129 636	8 641	17 462	5 915	52	-	-	31 899	24 013	874	1 193
4	4	Группа УК «Регион» ⁴	A++	-	319 861	319 335	180	74 444	33 951	109 041	1 724	-	-	59	50 860	-	48 825	264	4 724	4 633
5	5	ТКБ Инвестмент Партнерс	A++	7825489723	311 397	301 646	2 589	4 607	16 487	196 240	661	24 409	1 053	-	-	-	65 290	111	283	929
6	6	Группа «Капиталь Управление активами» ⁵	A++	-	282 268	271 375	4 469	11 027	36 665	91 817	2 371	176	336	186	78 430	24 709	31 429	652	7 584	7 454
7	7	Прогрессивные инвестиционные идеи	-	7723594775	258 125	250 608	-	53 437	10 803	193 816	-	-	-	-	-	-	69	-	329	515
8	10	ТРАНСФИНГРУП	A++	7708168370	226 993	209 486	312	11 220	214 567	-	-	596	-	-	-	32	266	-	184	355
9	8	Навигатор	A	7725206241	225 852	219 428	-	10 081	4 975	210 795	-	-	-	-	-	-	-	-	76	178
10	11	ЕФГ Управление Активами	A+	7705918106	186 589	184 966	-	17 117	3 985	153 312	-	-	-	-	-	11 594	581	-	306	653
11	9	Управление Сбережениями	A++	7731191498	180 287	187 176	1 353	6 225	131	150 539	-	-	-	-	-	-	22 039	-	694	1 794
12	13	Альфа-Капитал	A++	7728142469	166 813	159 817	14 571	10 032	1 531	-	1 087	443	3 861	-	-	-	15 657	119 632	695	703

Продолжение таблицы 1

№	Место в рейтинге по итогам II кв. 2016 года	Название компании	Рейтинг надежности и качества услуг от RAEX (Эксперт РА)	ИНН	Объем средств под управлением на 30.09.2016, млн рублей	Объем средств под управлением на 30.06.2016, млн рублей	ОПФ и ИПФ, млн рублей	ЭПИФ, млн рублей	Резервы НПФ, млн рублей	Накопленная НПФ, млн рублей	Накопленная ПФР, млн рублей	Резервы страховых компаний, млн рублей	Эндаумент-фонды (фонды ценного капитала), млн рублей	Фонды СП, млн рублей	Военная ипотека, млн рублей	НСУ, млн рублей	Остатное ДУ корпоративных клиентов, млн рублей	Остатное ДУ физических лиц, млн рублей	Собственные средства на 30.09.2016, млн рублей	Собственные средства на 30.06.2016, млн рублей
13	14	Иджи Капитал Партнерс	-	7707014681	160 267	148 222	30	5 168	17 912	128 185	-	-	-	36	-	-	8 935	-	503	503
14	12	Газпромбанк – Управление активами	A++	7722515837	157 334	157 972	10 103	67 300	11 297	12 595	-	-	4 487	453	-	-	9 267	41 832	2 140	2 213
15	15	Менеджмент-консалтинг	A	7702203678	140 841	136 995	409	-	59 286	70 945	-	-	-	-	-	-	10 201	-	75	183
16	16	БИН ФИНАМ Групп	A	7710288918	119 417	116 523	-	11 514	586	96 512	447	22	-	-	-	9 923	413	-	319	747
17	17	Эверест Эссет Менеджмент	-	7707620354	88 083	96 775	-	88 083	-	-	-	-	-	-	-	-	-	-	27	111
18	21	РОНИН Траст	A+	7709379423	84 774	79 329	14	4 408	11 811	68 211	-	-	181	-	-	-	149	15	336	516
19	18	Север Эссет Менеджмент	-	352811628	84 760	81 878	-	7 094	6 265	70 807	-	-	593	-	-	-	-	-	115	586
20	20	АК БАРС КАПИТАЛ	-	1435126890	75 366	75 188	48	51 852	20	20 957	2 457	-	-	8	-	-	-	24	726	718
21	23	РСХБ Управление Активами	-	7704814182	71 505	58 130	612	3 442	-	-	-	1 006	3	47	-	-	66 212	183	73	188
22	22	ОТКРЫТИЕ	-	7705394773	64 779	67 066	1 678	343	381	303	667	780	775	99	51 633	-	2 964	5 155	642	582
23	19	Группа компаний ТРИНФИКО	A++	7727528950	63 303	66 975	3 019	35 959	23 018	284	140	-	51	-	-	-	650	182	58	243
24	28	Группа УК БКС	-	-	62 903	62 900	4 545	53 188	104	433	821	1 835	-	31	-	-	30	1 915	327	735
25	24	АГАН	-	7706219982	53 592	53 579	80	42 555	7 693	2 801	286	-	3	-	-	-	-	174	104	158
26	30	Ингосстрах-Инвестиции	A++	7705136973	47 245	45 618	3 779	-	4 185	18 906	259	13 767	-	23	-	-	4 378	1 948	888	1 337
27	27	Пенсионная сберегательная компания	A+	7707312335	47 216	46 838	-	-	7 965	39 079	172	-	-	-	-	-	-	-	141	238
28	26	ПРОМСВЯЗЬ	-	7718218817	45 583	47 749	543	28 487	0	-	233	-	-	-	-	-	1 256	15 064	220	210
29	29	Райффайзен Капитал	-	7702358512	40 694	39 554	22 150	-	3 846	1 940	-	3 413	-	28	-	-	824	8 492	561	352

Продолжение таблицы 1

№	Место в рейтинге по итогам II кв. 2016 года	Название компании	Рейтинг надежности и качества услуг от РАЭК (Эксперт РА)	ИНН	Объем средств под управлением на 30.09.2016, млн рублей	Объем средств под управлением на 30.06.2016, млн рублей	ОЛПИФы и ИЛПИФы, млн рублей	ЭПИФы, млн рублей	Резервы НПФ, млн рублей	Накопления НПФ, млн рублей	Накопления ПФР, млн рублей	Резервы страховых компаний, млн рублей	Эндаумент-фонды (фонды целевого капитала), млн рублей	Фонды СПО, млн рублей	Военная ипотека, млн рублей	НСУ, млн рублей	Остальное ДУ корпоративных клиентов, млн рублей	Остальное ДУ физических лиц, млн рублей	Собственные средства на 30.09.2016, млн рублей	Собственные средства на 30.06.2016, млн рублей
30	25	Свиньян и партнеры	-	7806138649	37 287	34 110	-	37 287	-	-	-	-	-	-	-	-	-	-	97	17
31	36	МДМ	A+	7825443207	33 710	23 953	83	33 027	-	123	201	-	3	-	-	-	106	167	118	193
32	32	РВМ Капитал	A+	7722563196	33 056	32 223	-	33 052	-	-	-	-	4	-	-	-	-	-	121	-
33	31	Национальная управляющая компания	-	7716219043	30 400	30 525	51	1 700	10 781	15 152	26	177	203	216	-	-	2 093	-	454	-
34	38	Система Капитал	A+	7709324907	25 651	20 420	8 384	-	690	-	-	-	6	-	-	-	16 455	116	127	127
35	35	УРАЛСИБ	A+	7702172846	22 549	20 178	9 611	-	3 966	978	4 962	2 020	12	54	-	-	619	328	846	846
36	39	ТФБ Финанс	-	7722579502	20 343	15 686	-	-	-	-	-	-	-	-	-	-	18 632	1 711	160	2059
37	34	БФА	A+	7825481139	19 766	20 472	209	17 527	52	-	1 315	-	150	22	-	-	134	358	110	234
38	н/д	НИК Развитие	-	7716509585	18 521	н/д	-	18 521	-	-	-	-	-	-	-	-	-	-	15	н/д
39	н/д	ДОХОДЪ	-	7826685368	15 824	10 152	13	15 774	-	-	-	-	16	2	-	-	-	19	42	н/д
40	53	Апрель Капитал	A	7704239292	15 610	12 504	304	50	1 501	125	-	-	449	16	-	-	12 760	405	88	216
41	37	Инфраструктурные инвестиции	-	7707525541	15 604	16 122	-	15 462	142	-	-	-	-	-	-	-	-	0	60	95
42	40	Финам Менеджмент	-	7744002606	14 971	14 973	71	14 342	-	-	100	-	-	191	-	-	20	246	57	97
43	н/д	Либра Капитал	-	7727516062	13 295	н/д	490	955	3 055	7 712	-	146	610	161	-	-	167	-	131	н/д
44	48	Атон-менеджмент	-	7701253764	12 252	11 789	2 747	-	58	4 392	825	2 074	7	-	-	-	674	1 475	428	446
45	42	Деловой Дом Калига	A	7710684453	10 320	9 791	-	10 320	-	-	-	-	-	-	-	-	-	-	16	96
46	н/д	КОНКОРДИЯ – эссет менеджмент	-	7702335547	8 683	н/д	-	8 683	-	-	-	-	-	-	-	-	-	-	18	н/д
47	44	Меркури Эссет Менеджмент	-	7717567195	8 172	7 983	-	8 172	-	-	-	-	-	-	-	-	-	-	14	216

Продолжение таблицы 1

№	Место в рейтинге по итогам II кв. 2016 года	Название компании	Рейтинг надежности и качества услуг от РАЭК (Эксперт РА)	ИНН	Объем средств под управлением на 30.09.2016, млн рублей	Объем средств под управлением на 30.06.2016, млн рублей	ОПФ и ИПФ, млн рублей	ЭПИФ, млн рублей	Резервы НПФ, млн рублей	Накопления НПФ, млн рублей	Накопления ПФР, млн рублей	Резервы страховых компаний, млн рублей	Эндаумент-фонды (фонды целевого капитала), млн рублей	Фонды СРО, млн рублей	Военная ипотека, млн рублей	НСУ, млн рублей	Остальное ДУ корпоративных клиентов, млн рублей	Остальное ДУ физических лиц, млн рублей	Собственные средства на 30.09.2016, млн рублей	Собственные средства на 30.06.2016, млн рублей
48	45	Центротраст	A	7715667525	8 162	8 096	-	8 143	-	-	-	-	-	-	-	-	19	41	82	
49	33	ВЕЛЕС Менеджмент ¹⁰	-	7703523568	8 081	8 655	-	8 055	-	-	-	-	16	10	-	-	-	447	н/д	
50	41	СОЛИД Менеджмент	A	7706150949	8 038	10 007	312	2 038	679	1 302	2 801	-	13	783	-	-	110	56 406	110	
51	46	GNP Group ¹¹	-	7702526051	4 656	6 882	-	4 559	-	-	-	-	-	-	-	-	97	46	178	
52	52	СПУТНИК – УПРАВЛЕНИЕ КАПИТАЛОМ	A+	7744000951	4 477	3 804	-	-	-	23	-	3 850	-	-	-	-	604	-	н/д	
53	н/д	ОЛМА-ФИНАНС	-	7707500642	4 200	н/д	93	4 105	-	-	-	-	-	-	-	-	2	67	н/д	
54	49	ОФГ-Инвест	-	7710186602	4 128	3 960	-	26	54	-	102	-	-	-	-	-	3 946	174	181	
55	50	ЕВРОФИНАНСЫ	A	7701548736	3 967	3 995	84	2 555	-	49	-	-	166	218	-	-	879	16	12	
56	51	МЕТРОПОЛЬ	-	7706285907	3 734	3 563	113	2 754	0	-	107	-	4	-	-	-	743	12	55	
57	54	Парма-Менеджмент	-	7706178479	1 782	1 792	96	1 638	-	-	-	-	-	-	-	-	26	22	54	
58	55	Агдель	-	5902859431	1 507	1 413	14	-	-	-	-	-	-	-	-	-	1 493	-	19	
59	56	Арсатера	-	7840303927	1 106	992	589	253	-	-	-	-	-	-	-	-	264	118	142	
60	57	Русфин	-	7721757390	762	760	-	-	-	-	-	-	762	-	-	-	-	106	106	
61	н/д	БАЛТИНВЕСТ	-	7842302012	421	н/д	8	412	-	-	-	-	-	-	-	-	-	11	н/д	
62	59	Унисон Траст	-	7202088890	180	169	17	46	-	-	-	-	-	-	-	-	18	99	22	
63	н/д	Мономах	-	5408258380	155	н/д	92	-	-	-	64	-	-	-	-	-	-	-	92	

Окончание таблицы 1

1 Компании бизнеса Сбербанк Управление Активами:

- 1) АО «Сбербанк Управление Активами»;
- 2) ООО «УК «Пенсионные накопления».

2 Компании бизнеса ВТБ Капитал Управление Инвестициями:

- 1) АО «ВТБ Капитал Управление Активами»;
- 2) ООО «ВТБ Капитал Пенсионный Резерв»;
- 3) ООО «ВТБ Капитал АйТюбиЭф Инновейшн Партнерс»;
- 4) «ВТБ Эссет Менеджмент Интернешнл Лимитед».

3 Рейтинг относится к компаниям бизнеса ВТБ Капитал Управление Инвестициями:

- 1) АО «ВТБ Капитал Управление Активами»;
- 2) ООО «ВТБ Капитал Пенсионный Резерв».

4 Группа УК «Регион»:

- 1) ООО «Регион Портфельные инвестиции»;
- 2) АО «Регион Эссет Менеджмент»;
- 3) ООО «Регион Девелопмент»;
- 4) ООО «Регион Траст».

5 Группа «Капиталь Управление активами»:

- 1) ООО «Управляющая компания «Капиталь»;
- 2) ЗАО «Капиталь Управление активами»;
- 3) ООО «УК Капиталь ПИФ».

6 Группа компаний «ТРИНФИКО»:

- 1) ЗАО «Управляющая компания «ТРИНФИКО»;
- 2) ООО «ТРИНФИКО Пропети Менеджмент»;
- 3) ЗАО «ТРИНФИКО».

7 Рейтинг относится к ЗАО «Управляющая Компания ТРИНФИКО». ЗАО «ТРИНФИКО» 29.08.2016 был присвоен рейтинг А. ООО «ТРИНФИКО Пропети Менеджмент» 29.08.2016 был подтвержден рейтинг А+.

8 Группа УК БКС:

- 1) АО «Управляющая компания «Брокеркредитсервис»;
- 2) ООО «Управляющая компания «Брокеркредитсервис — Фонды недвижимости»;
- 3) ООО «Управляющая компания «БК-Сбережения».

9 Данные на 31.08.2016.

10 В прошлом обзоре оценивалась группа компаний «Велес Капитал»:

- 1) ООО «Управляющая компания «ВЕЛЕС Менеджмент»;
- 2) ООО «ИК «ВЕЛЕС Капитал»;
- 3) Veles International Ltd. В этом год у — только ООО «Управляющая компания «ВЕЛЕС Менеджмент».

11 GNR Group:

- 1) ООО УК «Джи Эйч Пи»;
- 2) ООО «Джи Эйч Пи — управление активами».

Источник: RAEX (Эксперт РА)

Таблица 2. Крупнейшие УК по объему активов в ОПИФах и ИПИФах на конец III квартала 2016 года

№	Название компании	Рейтинг надежности и качества услуг от RAEX (Эксперт РА)	ИНН	ОПИФы и ИПИФы, млн рублей
1	Компании бизнеса Сбербанк Управление Активами	A++	7710183778	29 731
2	Райффайзен Капитал	-	7702358512	22 150
3	Альфа-Капитал	A++	7728142469	14 571
4	Газпромбанк – Управление активами	A++	7722515837	10 103
5	Компании бизнеса ВТБ Капитал Управление Инвестициями	A++	7701140866	9 791
6	УРАЛСИБ	A+	7702172846	9 611
7	Система Капитал	A+	7709324907	8 384
8	Группа УК БКС*		-	4 545
9	Группа «Капиталь Управление активами»	A++	-	4 469
10	Ингосстрах-Инвестиции	A++	7705136973	3 779
11	Группа компаний ТРИНФИКО	A++	7727528950	3 019
12	Атон-менеджмент		7701253764	2 747
13	ТКБ Инвестмент Партнерс	A++	7825489723	2 589
14	ОТКРЫТИЕ		7705394773	1 678
15	Управление Сбережениями	A++	7731191498	1 353

* Группа УК БКС:

1) АО «Управляющая компания «Брокеркредитсервис»;

2) ООО «Управляющая компания «Брокеркредитсервис – Фонды недвижимости»;

3) Общество с ограниченной ответственностью «Управляющая компания «БК-Сбережения».

Источник: RAEX (Эксперт РА)

Таблица 3. Крупнейшие УК по объему активов в ЗПИФах на конец III квартала 2016 года

№	Название компании	Рейтинг надежности и качества услуг от RAEX (Эксперт РА)	ИНН	ЗПИФы, млн рублей
1	Компании бизнеса ВТБ Капитал Управление Инвестициями	A++	7701140866	146 866
2	Эверест Эссет Менеджмент	-	7707620354	88 083
3	Группа УК «Регион»	A++	-	74 444
4	Газпромбанк – Управление активами	A++	7722515837	67 300
5	Прогрессивные инвестиционные идеи	-	7723594775	53 437
6	Группа УК БКС	-	-	53 188
7	АК БАРС КАПИТАЛ	-	1435126890	51 852
8	АГАНА	-	7706219982	42 555
9	Свиньин и партнеры	-	7806138649	37 287
10	Группа компаний ТРИНФИКО	A++	7727528950	35 959
11	РВМ Капитал	A+	7722563196	33 052
12	МДМ	A+	7825443207	33 027

Окончание таблицы 3

№	Название компании	Рейтинг надежности и качества услуг от RAEX (Эксперт РА)	ИНН	ЗПИФы, млн рублей
13	ПРОМСВЯЗЬ	-	7718218817	28 487
14	НИК Развитие	-	7716509585	18 521
15	БФА	A+	7825481139	17 527

Источник: RAEX (Эксперт РА)

Таблица 4. Крупнейшие УК по объему пенсионных резервов НПФ в управлении на конец III квартала 2016 года

№	Название компании	Рейтинг надежности и качества услуг от RAEX (Эксперт РА)	ИНН	Резервы НПФ, млн рублей
1	Лидер	A++	5018026672	346 055
2	ТРАНСФИНГРУП	A++	7708168370	214 567
3	Менеджмент-консалтинг	A	7702203678	59 286
4	Группа «Капиталь Управление активами»	A++	-	36 665
5	Группа УК «Регион»	A++	-	33 951
6	Группа компаний ТРИНФИКО	A++	7727528950	23 018
7	Компании бизнеса Сбербанк Управление Активами	A++	7710183778	20 804
8	ИДжи Кэпитал Партнерс	-	7707014681	17 912
9	ТКБ Инвестмент Партнерс	A++	7825489723	16 437
10	РОНИН Траст	A+	7709379423	11 811
11	Газпромбанк – Управление активами	A++	7722515837	11 297
12	Прогрессивные инвестиционные идеи	-	7723594775	10 803
13	Национальная управляющая компания	-	7716219043	10 781
14	Пенсионная сберегательная компания	A+	7707312335	7 965
15	АГАНА	-	7706219982	7 693

Источник: RAEX (Эксперт РА)

Таблица 5. Крупнейшие УК по объему пенсионных накоплений НПФ в управлении на конец III квартала 2016 года

№	Название компании	Рейтинг надежности и качества услуг от RAEX (Эксперт РА)	ИНН	Накопления НПФ, млн рублей
1	Компании бизнеса Сбербанк Управление Активами	A++	7710183778	275 380
2	Навигатор	A	7725206241	210 795
3	ТКБ Инвестмент Партнерс	A++	7825489723	196 240

Окончание таблицы 5

№	Название компании	Рейтинг надежности и качества услуг от RAEX (Эксперт РА)	ИНН	Накопления НПФ, млн рублей
4	Прогрессивные инвестиционные идеи	-	7723594775	193 816
5	ЕФГ Управление Активами	A+	7705918106	153 312
6	Управление Сбережениями	A++	7731191498	150 539
7	Компании бизнеса ВТБ Капитал Управление Инвестициями	A++	7701140866	129 636
8	ИДжи Кэпитал Партнерс	-	7707014681	128 185
9	Группа УК «Регион»	A++	-	109 041
10	БИН ФИНАМ Групп	A	7710288918	96 512
11	Группа «Капиталь Управление активами»	A++	-	91 817
12	Менеджмент-консалтинг	A	7702203678	70 945
13	Север Эссет Менеджмент	-	3528111628	70 807
14	РОНИН Трост	A+	7709379423	68 211
15	Пенсионная сберегательная компания	A+	7707312335	39 079

Источник: RAEX (Эксперт РА)

Таблица 6. Крупнейшие УК по объему пенсионных накоплений ПФР в управлении на конец III квартала 2016 года

№	Название компании	Рейтинг надежности и качества услуг от RAEX (Эксперт РА)	ИНН	Накопления ПФР, млн рублей
1	Компании бизнеса ВТБ Капитал Управление Инвестициями	A++	7701140866	8 641
2	Компании бизнеса Сбербанк Управление Активами	A++	7710183778	8 409
3	УРАЛСИБ	A+	7702172846	4 962
4	СОЛИД Менеджмент	A	7706150949	2 801
5	АК БАРС КАПИТАЛ	-	1435126890	2 457
6	Группа «Капиталь Управление активами»	A++	-	2 371
7	Группа УК «Регион»	A++	-	1 724
8	БФА	A+	7825481139	1 315
9	Альфа-Капитал	A++	7728142469	1 087
10	Атон-менеджмент	-	7701253764	825
11	Группа УК БКС	-	-	821
12	ОТКРЫТИЕ	-	7705394773	667
13	ТКБ Инвестмент Партнерс	A++	7825489723	661
14	Лидер	A++	5018026672	483
15	БИН ФИНАМ Групп	A	7710288918	447

Источник: RAEX (Эксперт РА)

Таблица 7. Крупнейшие УК по объему резервов страховых компаний
в управлении на конец III квартала 2016 года

№	Название компании	Рейтинг надежности и качества услуг от RAEX (Эксперт РА)	ИНН	Резервы страховых компаний, млн рублей
1	ТКБ Инвестмент Партнерс	A++	7825489723	24 409
2	Компании бизнеса Сбербанк Управление Активами	A++	7710183778	19 581
3	Компании бизнеса ВТБ Капитал Управление Инвестициями	A++	7701140866	17 462
4	Ингосстрах-Инвестиции	A++	7705136973	13 767
5	Лидер	A++	5018026672	8 950
6	СПУТНИК – УПРАВЛЕНИЕ КАПИТАЛОМ	A+	7744000951	3 850
7	Райффайзен Капитал	-	7702358512	3 413
8	Атон-менеджмент	-	7701253764	2 074
9	УРАЛСИБ	A+	7702172846	2 020
10	Группа УК БКС	-	-	1 835
11	РСХБ Управление Активами	-	7704814182	1 006
12	ОТКРЫТИЕ	-	7705394773	780
13	ТРАНСФИНГРУП	A++	7708168370	596
14	Альфа-Капитал	A++	7728142469	443
15	Национальная управляющая компания	-	7716219043	177

Источник: RAEX (Эксперт РА)

Таблица 8. Крупнейшие УК по объему активов эндаумент-фондов (фондов целевого капитала)
в управлении на конец III квартала 2016 года

№	Название компании	Рейтинг надежности и качества услуг от RAEX (Эксперт РА)	ИНН	Эндаумент-фонды (фонды целевого капитала), млн рублей
1	Компании бизнеса ВТБ Капитал Управление Инвестициями	A++	7701140866	5 915
2	Газпромбанк – Управление активами	A++	7722515837	4 487
3	Альфа-Капитал	A++	7728142469	3 861
4	ТКБ Инвестмент Партнерс	A++	7825489723	1 053
5	ОТКРЫТИЕ	-	7705394773	775
6	РусФин	-	7721757390	762
7	Либра Капитал	-	7727516062	610
8	Север Эссет Менеджмент	-	3528111628	593
9	Апрель Капитал	A	7704239292	449
10	Компании бизнеса Сбербанк Управление Активами	A++	7710183778	369
11	Группа «Капиталь Управление активами»	A++	-	336
12	Национальная управляющая компания	-	7716219043	203
13	РОНИН Трест	A+	7709379423	181
14	ЕВРОФИНАНСЫ	A	7701548736	166
15	БФА	A+	7825481139	150

Источник: RAEX (Эксперт РА)

Таблица 9. Крупнейшие УК по объему активов фондов СРО
 в управлении на конец III квартала 2016 года

№	Название компании	Рейтинг надежности и качества услуг от RAEX (Эксперт РА)	ИНН	Фонды СРО, млн рублей
1	СОЛИД Менеджмент	A	7706150949	783
2	Компании бизнеса Сбербанк Управление Активами	A++	7710183778	573
3	Газпромбанк – Управление активами	A++	7722515837	453
4	ЕВРОФИНАНСЫ	A	7701548736	218
5	Национальная управляющая компания	-	7716219043	216
6	Финам Менеджмент	-	7744002606	191
7	Группа «Капиталь Управление активами»	A++	-	186
8	Либра Капитал	-	7727516062	161
9	ОТКРЫТИЕ	-	7705394773	99
10	Группа УК «Регион»	A++	-	59
11	УРАЛСИБ	A+	7702172846	54
12	Компании бизнеса ВТБ Капитал Управление Инвестициями	A++	7701140866	52
13	РСХБ Управление Активами	-	7704814182	47
14	ИДжи Кэпитал Партнерс	-	7707014681	36
15	Группа УК БКС	-	-	31

Источник: RAEX (Эксперт РА)

Таблица 10. Крупнейшие УК по объему средств военной ипотеки
 в управлении на конец III квартала 2016 года

№	Название компании	Рейтинг надежности и качества услуг от RAEX (Эксперт РА)	ИНН	Военная ипотека, млн рублей
1	Группа «Капиталь Управление активами»	A++	-	78 430
2	ОТКРЫТИЕ	-	7705394773	51 633
3	Группа УК «Регион»*	A++	-	50 860
4	Лидер	A++	5018026672	30 158
5	Компании бизнеса Сбербанк Управление Активами	A++	7710183778	29 798

* Группа УК «Регион» управляет средствами военной ипотеки, но не раскрыла данные по объему средств пенсионных накоплений для жилищного обеспечения военнослужащих, ссылаясь на договор с ФГКУ «Росвоенипотека» и кодекс профессиональной этики.

Источник: RAEX (Эксперт РА)

Таблица 11. Крупнейшие УК по объему средств в ИДУ и прочие виды ДУ корпоративных клиентов в управлении на конец III квартала 2016 года

№	Название компании	Рейтинг надежности и качества услуг от RAEX (Эксперт РА)	ИНН	Остальное ДУ корпоративных клиентов, млн рублей
1	РСХБ Управление Активами	-	7704814182	66 212
2	ТКБ Инвестмент Партнерс	A++	7825489723	65 290
3	Группа УК «Регион»	A++	-	48 825
4	Компании бизнеса ВТБ Капитал Управление Инвестициями	A++	7701140866	31 899
5	Группа «Капиталь Управление активами»	A++	-	31 429
6	Управление Сбережениями	A++	7731191498	22 039
7	ТФБ Финанс	-	7722579502	18 632
8	Система Капитал	A+	7709324907	16 455
9	Альфа-Капитал	A++	7728142469	15 657
10	Лидер	A++	5018026672	14 602
11	Апрель Капитал	A	7704239292	12 760
12	Менеджмент-консалтинг	A	7702203678	10 201
13	Газпромбанк – Управление активами	A++	7722515837	9 267
14	ИДжи Кэпитал Партнерс	-	7707014681	8 935
15	Компании бизнеса Сбербанк Управление Активами	A++	7710183778	6 844

Источник: RAEX (Эксперт РА)

Таблица 12. Крупнейшие УК по объему средств в ИДУ и прочие виды ДУ физических лиц в управлении на конец III квартала 2016 года

№	Название компании	Рейтинг надежности и качества услуг от RAEX (Эксперт РА)	ИНН	Остальное ДУ физических лиц, млн рублей
1	Альфа-Капитал	A++	7728142469	119 632
2	Газпромбанк – Управление активами	A++	7722515837	41 832
3	Компании бизнеса ВТБ Капитал Управление Инвестициями	A++	7701140866	24 013
4	ПРОМСВЯЗЬ	-	7718218817	15 064
5	Райффайзен Капитал	-	7702358512	8 492
6	Компании бизнеса Сбербанк Управление Активами	A++	7710183778	6 768
7	ОТКРЫТИЕ	-	7705394773	5 155
8	Ингосстрах-Инвестиции	A++	7705136973	1 948
9	Группа УК БКС	-	-	1 915
10	ТФБ Финанс	-	7722579502	1 711
11	Атон-менеджмент	-	7701253764	1 475
12	Группа «Капиталь Управление активами»	A++	-	652
13	Апрель Капитал	A	7704239292	405
14	БФА	A+	7825481139	358
15	УРАЛСИБ	A+	7702172846	328

Источник: RAEX (Эксперт РА)

Таблица 13. Крупнейшие УК по объему активов под управлением в разрезе клиентской базы на конец III квартала 2016 года

№	Управляющая компания	Рейтинг от RAEX (Эксперт РА)	ИНН	Объем средств под управлением на 30.09.2016, млн рублей		Объем средств под управлением на 30.06.2016, млн рублей		Число клиентов на 30.09.2016												Численность персонала, чел.	
				ЮЛ	ФЛ	ЮЛ	ФЛ	ЮЛ	ФЛ	ЮЛ	ФЛ	ЮЛ	ФЛ	ЮЛ	ФЛ	ЮЛ	ФЛ	ЮЛ	ФЛ		
1	Компани бизнеса Сбербанк Управление Активами	A++	7710183778	408 413	397 887	126	90 265	14	4 812	5	4	1	3	5	9	1	1	11	815	130	125
2	Лидер	A++	5018026672	407 184	399 182	3	139	5	6	4	3	1	1	-	-	1	-	5	-	159	158
3	Компани бизнеса ВТБ Капитал Управление Инвестициями	A++	7701140866	375 990	340 998	52	28 493	33	1	3	13	1	5	19	5	-	-	4	605	153	127
4	Группа УК «Регион»	A++	-	319 861	319 335	3	82	21	3	16	18	1	-	-	2	1	-	7	4	264	121
5	ТКБ Инвестмент Парнерс	A++	7825489723	311 397	301 646	27	8 298	2	1	3	10	1	6	2	-	-	-	1	1	90	81
6	Группа «Капиталь Управление активами»	A++	-	282 268	271 375	7	871	4	4	17	23	1	2	2	6	1	-	6	12	172	174
7	Прогрессивные инвестиционные идеи	-	7723594775	258 125	250 608	-	-	4	-	2	5	-	-	-	-	-	-	3	-	21	24
8	ТРАНСФИНГРУП	A++	7708168370	226 993	209 486	3	-	4	1	3	-	2	-	-	-	-	-	1	-	73	74
9	Навигатор	A	7725206241	225 852	219 428	-	-	3	-	1	2	-	-	-	-	-	-	-	-	18	16
10	ЕФГ Управление Активами	A+	7705918106	186 589	184 966	-	-	5	-	1	3	-	-	-	-	-	-	1	-	49	52
11	Управление Сбережениями	A++	7731191498	180 287	187 176	5	2 279	7	-	2	2	0	-	0	0	0	0	4	-	278	468
12	Альфа-Капитал	A++	7728142469	166 813	159 817	222	35 026	5	2	4	-	1	2	5	-	-	-	80	16 762	210	192

Продолжение таблицы 13

№	Управляющая компания	Рейтинг от RAEX (Эксперт РА)	ИНН	Объем средств под управлением на 30.09.2016, млн рублей		Объем средств под управлением на 30.06.2016, млн рублей		Число клиентов на 30.09.2016												Численность персонала, чел.	
				ЮЛ	ФЛ	ЮЛ	ФЛ	ЮЛ	ФЛ	ЮЛ	ФЛ	ЮЛ	ФЛ	ЮЛ	ФЛ	ЮЛ	ФЛ	на 30.09.2016	на 30.06.2016		
13	Иджи Капитал Партнерс	-	7707014681	160 267	148 222	160 267	148 222	237	-	5	-	4	5	-	-	1	-	2	-	46	43
14	Газпромбанк – Управление активами	A++	7722515837	157 334	157 972	157 334	157 972	24 637	-	-	-	6	3	-	40	12	-	8	129	92	89
15	Менеджмент- консалтинг	A	7702203678	140 841	136 995	140 841	136 995	-	-	-	3	2	-	-	-	-	-	3	-	17	18
16	БИН ФИНАМ Групп	A	7710288918	119 417	116 523	119 417	116 523	-	-	255	8	3	2	-	-	-	-	2	-	23	25
17	Зверест Эссет Менеджмент	-	7707620354	88 083	96 775	88 083	96 775	-	-	15	8	-	-	-	-	-	-	-	-	36	38
18	РОНИН Траст	A+	7709379423	84 774	79 329	84 774	79 329	-	-	2	-	7	10	-	1	-	-	2	2	34	32
19	Север Эссет Менеджмент	-	3528111628	84 760	81 878	84 760	81 878	-	-	3	-	2	2	-	1	-	-	-	-	11	12
20	АК БАРС КАПИТАЛ	-	1435126890	75 366	75 188	75 366	75 188	298	4	12	1	2	5	-	-	1	-	-	2	46	46
21	РСХБ Управление Активами	-	7704814182	71 505	58 130	71 505	58 130	н/д	н/д	н/д	-	-	-	н/д	н/д	н/д	-	н/д	н/д	н/д	н/д
22	ОТКРЫТИЕ	-	7705394773	64 779	67 066	64 779	67 066	2 817	5	1	-	1	1	-	5	2	1	4	7 138	57	56
23	Группа компаний ТРИНФИКО	A++	7727528950	63 303	66 975	63 303	66 975	-	3	143	21 408 974	0	0	0	0	0	0	16	36	139	142
24	Группа УК БКС	-	-	62 903	62 900	62 903	62 900	15 122	16	15	24	3	1	2	1	2	-	2	526	66	72
25	АГАНА	-	7706219982	53 592	53 579	53 592	53 579	1 579	2	10	1	2	3	2	1	-	-	-	15	24	27
26	Ингосстрах-Инвестиции	A++	7705136973	47 245	45 618	47 245	45 618	638	17	-	-	5	3	1	3	1	-	5	72	66	60

Продолжение таблицы 13

№	Управляющая компания	Рейтинг от RAEX (Эксперт РА)	ИНН	Объем средств под управлением на 30.09.2016, млн рублей	Объем средств под управлением на 30.06.2016, млн рублей	Число клиентов на 30.09.2016				Численность персонала, чел.			
						ЮЛ	ФЛ	ЮЛ	ФЛ	ЮЛ	ФЛ	на 30.09.2016	на 30.06.2016
27	Пенсионная сберегательная компания	A+	7707312335	47 216	46 838	-	-	-	-	-	-	39	40
28	ПРОМСВЯЗЬ	-	7718218817	45 583	47 749	2	1 189	1	1	1	952	64	63
29	Раифрайзен Капитал	-	7702358512	40 694	39 554	9	45 608	-	3	4	947	45	46
30	Свиньин и партнеры	-	7806138649	37 287	34 110	-	-	9	19	-	-	30	31
31	МДМ	A+	7825443207	33 710	23 953	1	68	7	-	1	28	46	43
32	РВМ Капитал	A+	7722563196	33 056	32 223	-	-	10	-	-	-	н/д	56
33	Национальная управляющая компания	-	7716219043	30 400	30 525	-	-	-	-	1	1	н/д	н/д
34	Система Капитал	A+	7709324907	25 651	20 420	4	2	-	2	1	6	18	17
35	УРАЛСИБ	A+	7702172846	22 549	20 178	40	46 270	-	5	3	29	79	75
36	ТФБ Финанс	-	7722579502	20 343	15 686	-	-	-	-	-	4	31	28
37	БФА	A+	7825481139	19 766	20 472	6	3 052	9	4	1	22	59	58
38	НИЖ Развитие	-	7716509585	18 521	н/д	-	-	6	13	-	-	25	н/д
39	ДОХОДЪ	-	7826685368	15 824	10 152	1	152	3	15	-	9	21	н/д
40	Апрель Капитал	A	7704239292	15 610	12 504	5	449	3	2	3	5	40	41
41	Инфраструктурные инвестиции	-	7707525541	15 604	16 122	-	-	11	14	1	1	7	7

Продолжение таблицы 13

№	Управляющая компания	Рейтинг от RAEX (Эксперт РА)	ИНН	Объем средств под управлением на 30.09.2016, млн рублей		Объем средств под управлением на 30.06.2016, млн рублей		Число клиентов на 30.09.2016												Численность персонала, чел.		
				ЮЛ	ФЛ	ЮЛ	ФЛ	ЮЛ	ФЛ	ЮЛ	ФЛ	ЮЛ	ФЛ	ЮЛ	ФЛ	ЮЛ	ФЛ	ЮЛ	ФЛ			
42	Финам Менеджмент	-	7744002606	14 971	14 973	3	3 838	2	26	-	-	-	1	-	-	4	-	-	2	231	46	40
43	Либра Капитал	-	7727516062	13 295	н/д	6	2	н/д	н/д	1	2	-	1	2	1	-	-	1	-	-	21	н/д
44	Атон-менеджмент	-	7701253764	12 252	11 789	8 752	70	-	-	1	1	1	1	1	-	-	-	-	6	141	55	52
45	Деловой Дом Калита	A	7710684453	10 320	9 791	-	-	1	7	-	-	-	-	-	-	-	-	-	-	-	19	22
46	КОНКОРДИЯ – эссет менеджмент	-	7702335547	8 683	н/д	-	-	6	2	-	-	-	-	-	-	-	-	-	-	-	10	н/д
47	Меркури Эссет Менеджмент	-	7717567195	8 172	7 983	-	-	-	8	-	-	-	-	-	-	-	-	-	-	-	14	16
48	Центротраст	A	7715667525	8 162	8 096	-	-	17	5	-	-	-	-	-	-	-	-	-	-	2	11	11
49	ВЕЛЕС Менеджмент	-	7703523568	8 081	8 655	-	-	-	-	-	-	-	-	-	-	-	-	-	-	-	21	н/д
50	СОЛИД Менеджмент	A	7706150949	8 038	10 007	4	2 885	12	168	1	1	1	1	2	18	3	-	-	25	-	49	50
51	BNP Group	-	7702526051	4 656	6 882	-	-	3	2	-	-	-	-	-	-	-	-	-	-	-	32	36
52	СПУТНИК – УПРАВЛЕНИЕ КАПИТАЛОМ	A+	7744000951	4 477	3 804	-	-	-	-	-	1	-	1	-	-	-	-	-	2	-	н/д	14
53	ОЛМА-ФИНАНС	-	7707500642	4 200	н/д	7	3	7	86	-	-	-	-	-	-	-	-	-	-	1	18	н/д
54	ОФГ-Инвест	-	7710186602	4 128	3 960	-	-	1	-	4	-	-	1	-	-	-	-	-	2	-	17	17
55	ЕВРОФИНАНСЫ	A	7701548736	3 967	3 995	2	-	7	-	-	1	-	-	5	4	-	-	-	1	1	22	22
56	МЕТРОПОЛЬ	-	7706285907	3 734	3 563	15	180	3	-	1	-	1	-	1	-	-	-	-	1	3	8	9
57	Парма-Менеджмент	-	7706178479	1 782	1 792	2	161	6	-	-	-	-	-	-	-	-	-	-	1	3	23	22

