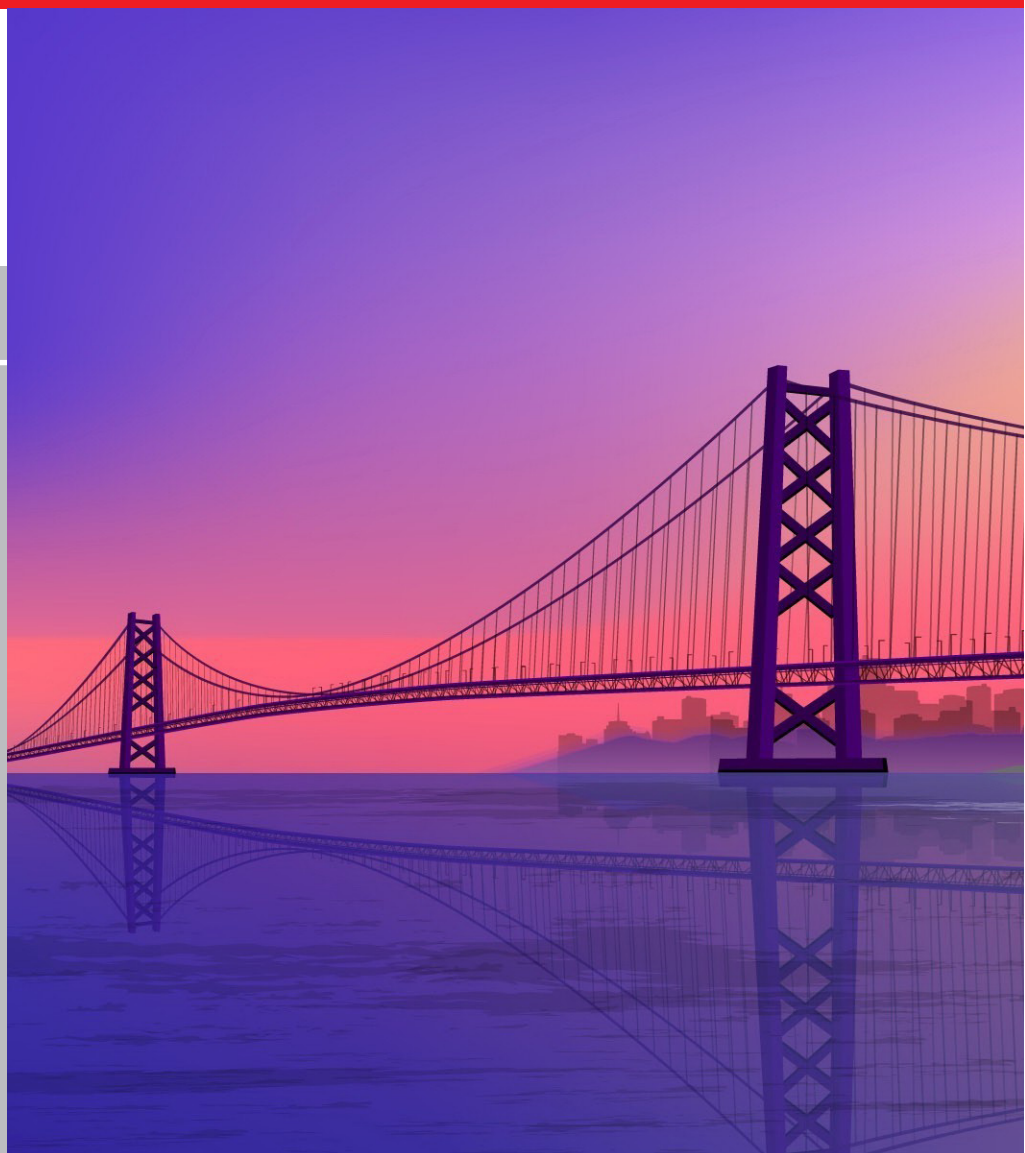


29 августа 2016, г. Москва

Обзор рынка доверительного управления активами за II квартал 2016 года



ИДУ вместо депозитов

Исследование «Обзор рынка доверительного управления активами за II квартал 2016 года: ИДУ вместо депозитов» подготовили:

Елизавета Вем,
ведущий аналитик, корпоративные рейтинги

Алена Скурихина,
ведущий аналитик, корпоративные рейтинги

Александра Таранникова,
директор, корпоративные рейтинги

Павел Митрофанов,
управляющий директор, корпоративные рейтинги

РЕЗЮМЕ

По оценке RAEX (Эксперт РА), за последние 12 месяцев количество клиентов индивидуального доверительного управления (ИДУ) выросло почти на 12 тыс. человек, или 82%. Объем активов под управлением УК по этому направлению вырос почти на 70 млрд рублей. Факторами роста сегмента стали деофшоризация и снижающаяся привлекательность депозитов на фоне падения ставок и массового отзыва лицензий банков. ОПИФы и ИПИФы растут медленнее: только +8% по количеству клиентов и +23% по объему активов. Росту фондов могут способствовать масштабные изменения в их регулировании: требования к диверсификации и ликвидности активов могут увеличить спрос со стороны розничных клиентов за счет роста защиты вложений, а снятие ограничений с фондов для квалифицированных инвесторов снизит издержки УК и позволит создавать более гибкие инвестиционные продукты.

Рынок ДУ растет не только на пенсиях. По итогам II квартала 2016 года, по оценкам RAEX (Эксперт РА), рынок ДУ и коллективных инвестиций показал прирост около 2%, составив 5,3 трлн рублей. Основной вклад в рост рынка дали остаток по переводу пенсионных накоплений из ПФР в НПФ по переходной компании за 2015 год (+130 млрд рублей, вместе с накопленным доходом) и приток средств в ЗПИФы (+21 млрд рублей). Во II квартале 2016 года также главным образом за счет доходности увеличились пенсионные резервы НПФ (+16 млрд рублей). Прорывным можно назвать рост сегмента резервов страховых компаний (+11 млрд рублей, или 14%), связанный с активизацией сегмента страхования жизни на фоне снижения привлекательности банковских продуктов. Эта тенденция также стала фактором роста индивидуального доверительного управления физических лиц (+13 млрд рублей). Динамика доверительного управления корпоративных клиентов (-17 млрд рублей) связана с отдельными сделками и не является показательной для всего рынка.

ИДУ физических лиц выросло на фоне снижения ставок по депозитам. Снижение ставок по депозитам (за последние 12 месяцев на 235 б. п. по депозитам физических лиц) и массовые отзывы лицензий банков усиливают конкурентные преимущества инвестиционных продуктов УК для физических лиц. Количество клиентов ИДУ и ОПИФов и ИПИФов за этот период выросло суммарно почти на 38 тыс. человек. Однако сегменты ОПИФов и ИДУ реагируют по-разному на эту тенденцию. Темпы прироста клиентов ИДУ (+82% за 30.06.2015–30.06.2016), ориентированного на более состоятельных клиентов (средний портфель – 8-11 млн рублей), превышают динамику прироста активов (+46%). Клиентская же база пайщиков открытых фондов и их активов растет медленнее (+8% и +23% соответственно). Это может свидетельствовать о том, что в розничном сегменте наметился тренд на рост среднего портфеля в то время, как порог входа на рынок ИДУ становится ниже.

Участники рынка позитивно оценивают упрощение процесса инвестирования в изменении регулирования ПИФов. Ближайшие изменения в сегменте управления средствами физических лиц могут быть связаны с инициативой ЦБ РФ по внедрению новых критериев для статуса квалифицированного инвестора и нового регулирования паевых инвестиционных фондов. Согласно опросу, проведенному RAEX (Эксперт РА), 60% УК считают, что новые критерии для статуса квалифицированного инвестора не повлияют на их клиентскую базу. Остальные участники (40%) видят в предложениях ЦБ ужесточение, которое способно сузить клиентскую базу для более рискованных, но маргинальных операций. Масштабное изменение нормативной базы паевых инвестиционных фондов в рамках проекта указания ЦБ РФ «О составе и структуре активов акционерных инвестиционных фондов и активов паевых инвестиционных фондов» (опубликован 18 марта 2016 года) оценивается участниками рынка положительно: нововведения могут способствовать повышению спроса со стороны неквалифицированных инвесторов за счет роста защиты вложений через требования к диверсификации и ликвидности активов, снизят издержки УК и позволят создавать более гибкие инвестиционные продукты за счет снятия ограничений с фондов для квалифицированных инвесторов.

МЕТОДОЛОГИЯ ОБЗОРА

Обзор рынка доверительного управления активами за II квартал 2016 года подготовлен рейтинговым агентством RAEX (Эксперт РА) на основе анкетирования управляющих компаний (УК). В анкете запрашивался совокупный объем активов под управлением УК на 30 июня 2016 года, объем активов и количество клиентов по каждому направлению ДУ (ОПИФы и ИПИФы, ЗПИФы, пенсионные резервы НПФ, пенсионные накопления НПФ, пенсионные накопления ПФР, резервы страховых компаний, объем активов в эндаумент-фондах, фондах СРО, объем средств военной ипотеки, объем ИСУ, активы в остальном доверительном управлении), численность персонала, объем собственных средств.

Для проверки правильности предоставляемых компаниями данных используются процедуры сравнения запрашиваемых показателей с результатами предыдущих периодов. В процессе обработки данных из анкет отдельные показатели анкеты соотносятся с совокупными показателями по компании, в результате чего выявляются компании с нехарактерными соотношениями, у которых запрашиваются уточнения и разъяснения.

В анкетировании приняли участие 59 компаний, которые предоставили итоговые данные по состоянию на конец II квартала 2016 года. Совокупный объем активов под управлением участников обзора составил 5 трлн рублей на 30 июня 2016 года, или около 90% рынка в денежном выражении.

Завершение перевода пенсионного транша. По итогам II квартала 2016 года, по оценкам RAEX (Эксперт РА), рынок ДУ и коллективных инвестиций показал прирост около 2% и достиг 5,3 трлн рублей.

График 1. Во II квартале 2016 года рынок ДУ и коллективных инвестиций достиг 5,3 трлн рублей



Источник: RAEX (Эксперт РА)

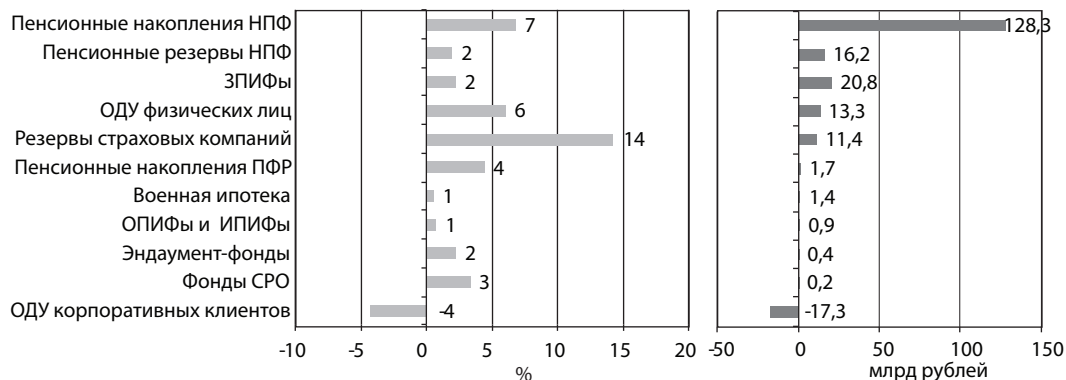
Во II квартале 2016 года рынок ДУ получил последние поступления пенсионных накоплений в рамках переходной компании за 2015 год. Совокупно с накопленным доходом по пенсионным накоплениям НПФ прирост по сегменту составил около 130 млрд рублей, при этом треть этой суммы была обеспечена притоком средств в компании бизнеса «Сбербанк Управление Активами» (+42 млрд рублей). Это позволило УК впервые вплотную приблизиться к первому месту ранжирования.

Кроме того, во II квартале 2016 года заметно пополнились пенсионные резервы НПФ (+16 млрд рублей) и возрос сегмент ЗПИФов (+21 млрд рублей).

Прорывным можно назвать рост сегмента резервов страховых компаний (+11 млрд рублей, или 14%), связанный с активизацией сегмента страхования жизни на фоне снижения привлекательности банковских продуктов. Эта тенденция также стала фактором роста индивидуального доверительного управления физических лиц (+13 млрд рублей).

Единственный просевший сегмент во II квартале 2016 года – ОДУ корпоративных клиентов (-17 млрд рублей). Однако это снижение непоказательно для всего рынка, поскольку оно наполовину обеспечено плановым выбытием активов в связи с завершением договоров ДУ с корпоративными клиентами из одной УК – Группы РЕГИОН. Исключая движение по Группе РЕГИОН, рынок показал бы рост на 5 млрд рублей.

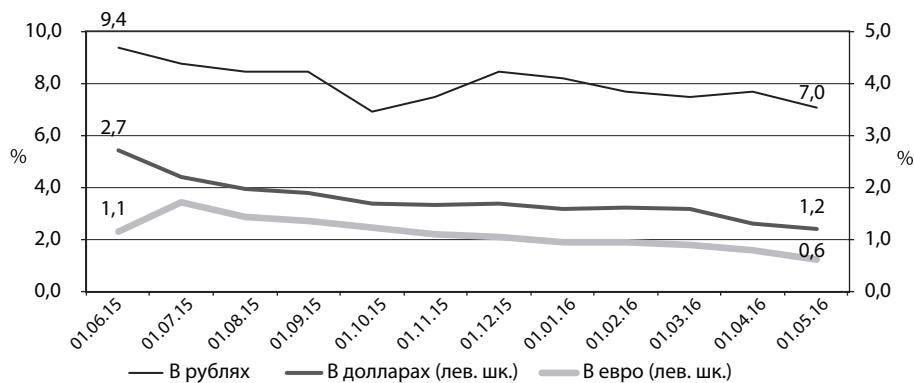
График 2. В II квартале 2016 года рост рынка ДУ обеспечил сегмент пенсионных накоплений НПФ (+128 млрд рублей)



Источник: RAEX (Эксперт РА), по данным УК – участниц обзора

Индивидуальное управление на смену депозитов. Популярность услуг индивидуального доверительного управления средствами частных инвесторов растет на фоне деофшоризации, снижения ставок по депозитам банков (за последние 12 месяцев снижение составило 235 б. п. по депозитам физических лиц в рублях, до 7% к маю 2016 года) и массового отзыва лицензий банков. В результате количество клиентов ИДУ и ОПИФов и ИПИФов за период 30.06.2015–30.06.2016 выросло суммарно почти на 38 тыс. человек.

График 3. Динамика средневзвешенных ставок по депозитам физических лиц за июнь 2015-го – май 2016 года



Источник: данные ЦБ РФ

Однако сегменты ОПИФов и ИДУ показывают разный характер роста. Темпы прироста клиентов ИДУ (+82%, или почти 12 тыс. клиентов), ориентированного на более состоятельных клиентов (средний портфель – 8-11 млн рублей), превышают динамику прироста активов (+46%, или почти 70 млрд рублей). Клиентская база пайщиков открытых фондов растет медленнее (+8%) в ответ на снижение депозитных ставок. При этом объем активов в фондах постепенно увеличивается (+23%), превышая по темпам рост числа клиентов. Это может свидетельствовать о том, что в розничном сегменте наметился тренд на рост среднего портфеля (+40-80 тыс. рублей) в то время, как порог входа на рынок ИДУ становится ниже (с 11-13 млн до 8-11 млн рублей).

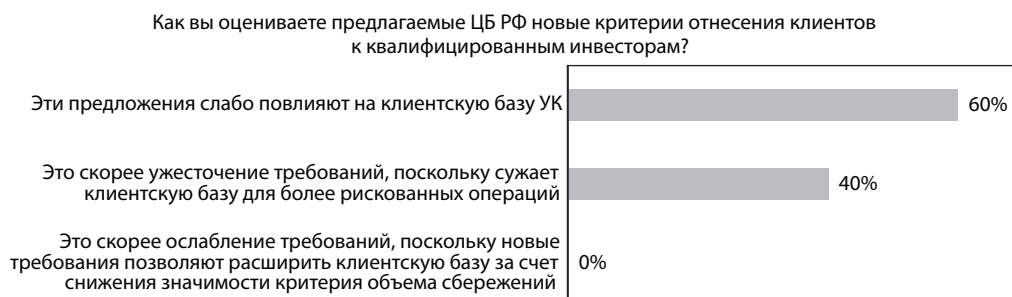
График 4. Темпы прироста клиентов и активов ИДУ выше, чем в сегменте ОПИФов и ИПИФов



Источник: RAEX (Эксперт РА), по данным УК – участниц обзора

УК положительно оценивают изменения регулирования ПИФов. Ближайшие изменения в сегменте управления средствами физических лиц могут быть связаны с инициативой ЦБ РФ по внедрению новых критериев присвоения статуса квалифицированного инвестора и нового регулирования паевых инвестиционных фондов. В июне 2016 года Банк России предложил новые требования для присвоения статуса квалифицированного инвестора. В соответствии с инициативой регулятора значимость приобретают не только объем сбережений гражданина и его годовой доход, но и опыт работы на финансовом рынке (квалификационный аттестат, руководящая должность в финансовой организации или исполнение в такой организации функций, связанных с операциями на финансовом рынке). Однако большинство участников рынка (60% УК – участниц обзора) считают, что новые критерии будут иметь слабое влияние на клиентскую базу УК. Остальная часть рынка видит в новых критериях ужесточение требований, поскольку они сужают клиентскую базу для более рискованных, но маргинальных операций.

График 5. Большинство управляющих не ожидают изменений клиентской базы при введении новых критериев к статусу квалифицированных инвесторов

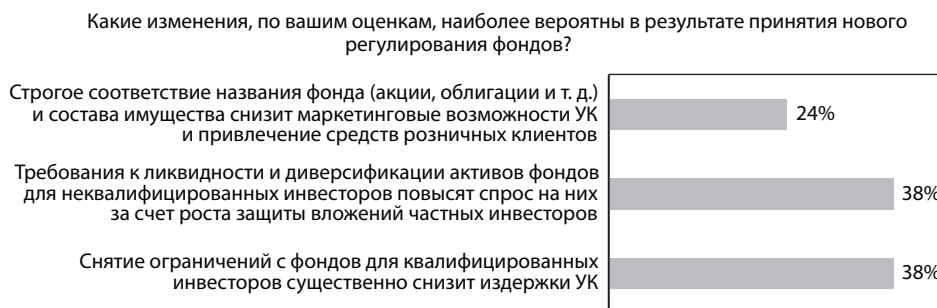


Источник: RAEX (Эксперт РА), по данным УК – участниц обзора

ЦБ РФ предложил в марте 2016 года для публичного обсуждения проект указания «О составе и структуре активов акционерных инвестиционных фондов и активов паевых инвестиционных фондов», вводящий новые требования к составу и структуре активов инвестиционных фондов. Проект указания ЦБ РФ предполагает сократить количество категорий фондов: для квалифицированных инвесторов — с 15 до 3 (фонды финансовых инструментов, фонды недвижимости, фонды комбинированные), для неквалифицированных инвесторов — с 7 до 2 (фонды рыночных финансовых инструментов и фонды недвижимости). Проект вводит требования к диверсификации и ликвидности

активов фондов, а также требования к наименованиям, не допускающие расхождение состава фонда и названия и введения инвесторов в заблуждение. Это должно защитить интересы розничных клиентов и повысить доверие к фондам. Нововведения упрощают процесс инвестирования управляющим компаниям, снижают их издержки и расширяют возможности для новых стратегий за счет снятия ограничений по инвестированию средств квалифицированными инвесторами. По данным анкетирования УК, в качестве наиболее вероятных последствий в результате внедрений нового регулирования фондов участники рынка (38% проголосовавших) выбирают снижение издержек УК и рост спроса со стороны неквалифицированных инвесторов за счет требований к ликвидности и диверсификации активов фондов (38%). Возможность делать любые фонды, которые не будут строго обусловлены своим названием и структурой, является несомненным плюсом для управляющих. Однако, с точки зрения клиентов, нововведение затруднит процесс выбора, поскольку инвестор будет вынужден изучить декларацию фонда. Но риски снижения маркетинговых возможностей за счет необходимости строгого соответствия заявленного названия и состава активов отметили только 24% опрошенных УК.

График 6. Большинство управляющих позитивно оценивают изменение регулирования ПИФов



Источник: RAEX (Эксперт РА), по данным УК – участниц обзора

ПРИЛОЖЕНИЕ 1. ИЗМЕНЕНИЕ ПРОФИЛЯ РИСКА РЫНКА УПРАВЛЕНИЯ АКТИВАМИ ВО II КВАРТАЛЕ 2016 ГОДА

Рейтинговое агентство RAEX (Эксперт РА) готовит ежеквартальное обновление профиля рисков рынка ДУ и коллективных инвестиций. Приведенные ниже риски учитывают текущую ситуацию на рынке ДУ, а также внутренние факторы, характерные для УК, выявленные при проведении рейтингового анализа компаний во II квартале 2016 года.

Формальный подход к риск-менеджменту

Рост активов под управлением и проверка со стороны ЦБ РФ вынудили кэптивные пенсионные УК провести работу по повышению качества организации инвестиционного процесса и риск-менеджмента: создать инвестиционный комитет, отдельное подразделение по риск-менеджменту, принять регламенты по управлению рисками, лимитные ведомости, а также ввести специализированное ПО для учета рисков. Тем не менее формализация этих процессов может расходиться с практикой инвестирования. Агентство видит повышенные риски в формальном подходе к организации риск-менеджмента в УК.

Низкая диверсификация клиентской базы

Низкая диверсификация клиентской базы вызывает дополнительные риски, связанные с позицией УК на рынке и ее финансовой устойчивостью. Уход крупного клиента сопровождается снижением активов под управлением, что является весомым обстоятельством при привлечении институциональных клиентов, а также снижает доходы УК, что может негативно отразиться на качестве организации ее инвестиционного процесса и риск-менеджмента.

Негативное влияние собственников как фактор репутационных рисков УК

Наличие финансовых проблем у собственников УК может создать репутационные риски для управляющей компании, ограничив возможности по привлечению и сохранению институциональных инвесторов. Кроме того, активное вмешательство собственников в инвестиционную стратегию УК может снижать качество ее управления и также создавать репутационные риски для УК.

Таблица. Рейтинговые действия за II квартал 2016 года

Компания	Рейтинг	Динамика	Дата	Влияющие факторы
ЕФГ Управление Активами	A+, стабильный	Повышение уровня с A+ до A	22.07.2016	<p>УК положительно характеризуется наличием «якорных» клиентов, умеренно высокими результатами управления рыночными портфелями, высоким уровнем диверсификации вложений активов под управлением, низкой подверженностью вложений активов под управлением фондовому риску. Также положительное влияние оказали высокий уровень надежности и ликвидности вложений собственных средств, высокий уровень организации IT-системы, умеренно высокий уровень организации инвестиционного процесса, низкие инфраструктурные риски. В качестве сдерживающих факторов были отмечены низкий уровень диверсификации вложений собственных средств, умеренно низкая диверсификация бизнеса по типам ДУ, невысокий уровень надежности вложений активов под управлением, невысокий уровень ликвидности вложений активов под управлением, умеренно высокая подверженность собственных средств фондовому риску.</p> <p>Повышение уровня рейтинга компании обусловлено высокими показателями роста объема активов под управлением (за 2015 год активы выросли в 3 раза и еще на 43% за пять месяцев 2016 года, до 183 млрд рублей) и повышением уровня рентабельности в сочетании с высокими темпами роста чистой прибыли. Также оказала позитивное влияние на рейтинг модернизация системы организации риск-менеджмента в УК.</p>
УК «УРАЛСИБ»	A+, стабильный	Снижение уровня с A++ до A+	16.06.2016	<p>УК характеризуется высоким качеством организации риск-менеджмента и инвестиционного процесса, высокой ликвидностью вложений и высокой надежностью активов под управлением. Также среди позитивных факторов – низкая доля вложений активов под управлением в инструменты связанных сторон, умеренно высокая диверсификация вложений активов под управлением, высокая надежность и низкая подверженность фондовым рискам и рискам ликвидности собственных средств. В качестве сдерживающих факторов были отмечены сокращение активов под управлением и клиентской базы, нестабильная динамика отношения платежей к выручке от доверительного управления.</p> <p>Снижение рейтинга УК вызвано продолжающимся с 2013 года снижением величины активов под управлением, клиентской базы физических и юридических лиц, а также НПФ, что при сохранении невысоких результатов управления отдельными портфелями сможет в среднесрочной перспективе сказаться на выручке и чистой прибыли компании.</p>
Менеджмент Консалтинг	A, стабильный	Снижение уровня с A+ до A	25.05.2016	<p>УК характеризуется высокими результатами управления рыночными портфелями, умеренно высоким уровнем организации инвестиционного процесса, приемлемым уровнем организации риск-менеджмента и умеренно высокой диверсификацией вложений в структуре активов. В качестве сдерживающих факторов были отмечены умеренно низкий уровень информационной прозрачности, низкий уровень ликвидности, надежности и диверсификации вложений в структуре собственных средств, а также отсутствие членства в СРО.</p> <p>Пересмотр уровня рейтинга связан с невозможностью агентством высоко оценить надежность 32% активов под управлением на 31.12.2015, в том числе из-за отсутствия у эмитентов кредитных рейтингов от RAEX (Эксперт РА) или международных рейтинговых агентств.</p>
АктивФинанс Менеджмент	Отозван	Отзыв	31.05.2016	Отзыв связан с отказом компании от актуализации рейтинга.

Источник: RAEX (Эксперт РА)

ПРИЛОЖЕНИЕ 2. КРУПНЕЙШИЕ УК ВО II КВАРТАЛЕ 2016 ГОДА

Таблица 1. Крупнейшие УК по объему средств в управлении на конец II квартала 2016 года

№	Место в рейтинге по итогам кв. 2016 года	Название компании	Рейтинг надежности и качества услуг от RAEX (Эксперт РА)	Объем средств под управлением на 30.06.2016, млн рублей	Объем средств под управлением на 31.03.2016, млн рублей	ОПИФы, ИПИФы, млн рублей	ЭПИФы, млн рублей	Резервы НПФ, млн рублей	Накопленная НПФ, млн рублей	Накопленная ПФР, млн рублей	Резервы страховых компаний, млн рублей	Эндаумент-фонды (фонды целевого капитала), млн рублей	Фонды СРО, млн рублей	Военная ипотека, млн рублей	ИСУ, млн рублей	Остатное ДУ корпоративных клиентов, млн рублей	Остатное ДУ физических лиц, млн рублей	Собственные средства на 30.06.2016, млн рублей	Собственные средства на 31.03.2016, млн рублей
1	1	Лидер	A++	399 182	395 296	42	3 919	338 017	2 912	468	8 623	-	33 382	-	11 819	н/д	8 341	8 672	
2	2	Компани бизнеса Сбербанк Управление Активами ¹	A++	397 887	351 134	28 214	11 545	17 523	267 267	8 155	18 698	354	480	32 090	-	6 635	6 926	1 794	3 064
3	3	Компани бизнеса ВТБ Капитал Управление Инвестициями ²	A++ ³	340 998	333 039	9 946	125 563	1 403	125 599	8 344	16 379	5 743	266	-	-	29 045	18 711	1 193	1 259
4	4	Группа УК «Регион» ⁴	A++	319 335	326 584	172	71 843	35 979	105 043	1 669	-	-	56	51 884	-	51 939	237	4 633	4 503
5	5	ТКБ Инвестмент Партнерс	A++	301 646	293 626	2 536	4 587	16 156	191 035	633	23 081	1 040	-	-	-	62 465	114	929	849
6	6	Группа «Капиталь Управление активами» ⁵	A++	271 375	266 568	4 320	10 967	35 416	88 016	2 264	172	342	155	82 774	24 393	21 899	655	7 454	7 334
7	7	Прогрессивные инвестиционные идеи		250 608	244 061	-	51 357	10 596	188 588	-	-	-	-	-	-	67	-	515	465
8	8	Навигатор	A	219 428	223 428	-	5 134	9 833	204 462	-	-	-	-	-	-	-	-	178	185
9	9	Управление Сбережениями	A++	187 176	197 172	1 648	6 166	127	147 923	-	-	-	-	-	-	31 312	-	1 794	1 932
10	10	ТРАНСФИНГРУП	A++	209 486	197 089	77	11 405	197 974	-	-	-	-	-	-	30	-	-	355	337
11	11	ЕФДГ Управление Активами	A+	184 966	176 594	-	18 046	4 081	151 130	-	-	-	-	-	11 709	-	-	653	602
12	12	Газпромбанк – Управление активами	A++	157 972	157 369	8 655	69 348	11 004	12 266	-	-	4 362	491	-	-	9 461	42 386	2 213	2 150
13	13	Альфа-Капитал	A++	159 817	153 037	14 338	9 182	1 497	114	1 051	442	3 750	-	-	-	16 561	112 883	703	498
14	14	ИДЖи Капитал Партнерс		148 222	141 632	29	4 763	17 177	116 822	-	-	-	35	-	-	9 393	-	503	546
15	15	Менеджмент-консалтинг	A	136 995	121 191	322	-	56 849	68 489	-	-	-	-	-	-	11 334	-	183	190
16	16	БИН ФИНАМ Групп	A	116 523	109 690	-	11 481	563	93 652	435	21	-	-	-	9 939	411	-	747	731

Продолжение таблицы 1

№	Место в рейтинге по итогам кв. 2016 года	Название компании	Рейтинг надежности и качества услуг от РАЭК (Эксперт РА)	Объем средств под управлением на 30.06.2016, млн рублей	Объем средств под управлением на 31.03.2016, млн рублей	ОПИФы, ИПИФы, млн рублей	ЗПИФы, млн рублей	Резервы ИИФ, млн рублей	Накопленная ИИФ, млн рублей	Накопленная ПИФ, млн рублей	Резервы страховых компаний, млн рублей	Эндаумент-фонды (фонды целевого капитала), млн рублей	Фонды СРО, млн рублей	Военная ипотека, млн рублей	ИСУ, млн рублей	Остальное ИДУ корпоративных клиентов, млн рублей	Остальное ИДУ физических лиц, млн рублей	Собственные средства на 30.06.2016, млн рублей	Собственные средства на 31.03.2016, млн рублей
17	17	Зверест Эссет Менеджмент		96 775	98 550	-	96 775	-	-	-	-	-	-	-	-	-	-	111	168
18	18	Север Эссет Менеджмент		81 878	80 946	-	6 467	5 950	68 869	-	-	590	-	-	-	-	-	586	592
19	19	Группа компаний ТРИНФИКО ⁶	A+	66 975	74 700	12	40 179	24 644	702	135	-	49	-	-	-	1 016	238	243	230
20	20	АК БАРС КАПИТАЛ		75 188	74 059	53	52 424	19	20 264	2 400	-	-	4	-	-	-	24	718	728
21	21	РОНИН Траст	A++	79 829	67 827	13	4 871	11 012	63 740	-	-	178	-	-	-	-	14	516	510
22	22	ОТКРЫТИЕ		67 066	65 650	1 421	334	416	2 022	641	558	815	94	53 077	-	3 111	4 577	582	580
23	23	РСХБ Управление Активами		58 130	56 030	441	3 441	-	-	-	978	3	46	-	-	53 051	170	188	280
24	24	АГНА		53 579	51 542	82	42 844	7 551	2 650	278	-	3	-	-	-	-	169	158	453
25	25	Сайнфин и Партнеры		34 110	48 037	-	34 110	-	-	-	-	-	-	-	-	-	-	97	115
26	26	ПРОМСВЯЗЬ		47 749	45 600	448	33 307	0	-	227	-	-	-	-	-	1 006	12 760	210	223
27	27	Пенсионная сберегательная компания	A+	46 838	45 079	-	-	8 482	38 188	168	-	-	-	-	-	-	-	238	247
28	28	Группа УК БКС ⁸		62 900	43 276	5 300	52 159	102	1 041	801	1 418	-	-	-	-	30	2 049	735	584
29	29	Райффайзен Капитал	A++	39 554	41 350	20 014	-	3 745	3 948	-	2 951	-	27	-	-	826	8 044	352	338
30	30	Ингосстрах-Инвестиции	A++	45 618	41 265	3 879	-	4 088	18 285	251	12 068	-	22	-	-	5 296	1 730	1 337	1 313
31	32	Национальная управляющая компания		30 525	32 045	49	2 674	10 452	14 727	25	173	185	189	-	-	2 050	-	454	471
32	33	РВМ Капитал	A+	32 223	31 574	-	32 219	-	-	-	-	4	-	-	-	-	-	121	143
33	31	Группа компаний БЕЛЕС Капитал ⁹		27 053	26 651	-	8 631	-	-	-	-	12	12	-	-	149	18 249	3 878	3 946
34	34	БФА	A+	20 472	21 336	214	18 256	51	-	1 282	-	149	21	-	-	130	369	234	192
35	35	УРАПСИ/Б	A+	20 178	19 959	9 000	-	3 872	871	4 824	587	12	52	-	-	586	374	846 ¹⁰	836
36	37	МДМ	A+	23 953	18 699	77	23 267	-	120	196	-	3	-	-	-	115	73	193	742

Продолжение таблицы 1

№	Место в рейтинге по итогам кв. 2016 года	Название компании	Рейтинг надежности и качества услуг от РАЭК (Эксперт РА)	Объем средств под управлением на 30.06.2016, млн рублей	Объем средств под управлением на 31.03.2016, млн рублей	ОПИФы, ИПИФы, млн рублей	ЗПИФы, млн рублей	Резервы ИИФ, млн рублей	Накопления ИИФ, млн рублей	Накопления ПИФ, млн рублей	Резервы страховых компаний, млн рублей	Эндаумент-фонды (фонды целевого капитала), млн рублей	Фонды СРО, млн рублей	Военная ипотека, млн рублей	ИСУ, млн рублей	Остальное ИДУ корпоративных клиентов, млн рублей	Остальное ИДУ физических лиц, млн рублей	Собственные средства на 30.06.2016, млн рублей	Собственные средства на 31.03.2016, млн рублей
37		Инфраструктурные инвестиции		16 122	17 449	-	15 957	165	-	-	-	-	-	-	-	-	0	95	86
38		Система Капитал	A+	20 420	17 420	7 053	-	-	-	-	-	6	-	-	-	13 335	27	127	126
39	38	ТФБ Финанс		15 686	15 260	-	-	-	-	-	-	-	-	-	-	15 639	47	160	207
40	39	Финанс Менеджмент		14 973	14 821	63	14 369	-	-	93	-	-	191	-	-	25	233	97	83
41	41	СОЛИД Менеджмент	A	10 007	9 610	297	2 403	663	1 293	2 735	-	13 2 500	-	-	-	-	103	110	136
42	44	Деловой Дом Капитал	A	9 791	9 313	-	9 791	-	-	-	-	-	-	-	-	-	-	96	95
43		РФЦ-Капитал	B++	10 987	8 343	33	7 461	198	328	1 415	-	-	-	-	1 069	334	149	232	246
44	45	Меркури Эссет Менеджмент		7 983	7 770	-	7 983	-	-	-	-	-	-	-	-	-	-	216	199
45	46	Центротраст	A	8 096	7 687	-	8 030	22	-	-	-	-	26	-	-	-	7	82	83
46	47	GNP Group ¹		6 882	6 906	-	6 800	-	-	-	-	-	-	-	-	-	82	178	173
47	48	АктивФинанс Менеджмент		6 535	5 753	-	1 854	181	4 256	-	-	-	-	-	-	-	69	147	228
48	49	Атон-менеджмент		11 789	5 397	2 496	-	56	4 114	799	2 066	7	-	-	-	678	1 573	446	350
49		ОФГ-Инвест		3 960	4 221	-	25	55	-	99	-	-	-	-	-	3 781	-	181	178
50	51	ЕВРОФИНАНСЫ	A	3 995	4 157	83	2 573	-	48	-	-	166	215	-	-	896	15	222	214
51	52	МЕТРОПОЛЬ		3 563	3 797	103	2 598	0	-	103	-	4	-	-	-	743	12	132	131
52	54	СПУТНИК – УПРАВЛЕНИЕ КАПИТАЛОМ	A+	3 804	2 712	-	-	-	-	22	3 472	-	-	-	-	310	-	112	111
53	55	Апрель Капитал	A	12 504	2 392	275	51	1 345	121	-	-	428	15	-	-	10 026	243	216	230
54	56	Парма-Менеджмент		1 792	1 818	90	1 647	-	-	-	-	-	-	-	-	33	22	101	105
55		Агидель		1 413	1 410	14	-	-	-	-	-	-	-	-	-	1 399	-	110	110
56	57	Арсатера		992	1 060	506	255	-	-	-	-	-	-	-	-	-	231	142	142

Окончание таблицы 1

№	Место в рейтинге по итогам кв. 2016 года	Название компании	Рейтинг надежности и качества услуг от РАЭК (Эксперт РА)	Объем средств под управлением на 30.06.2016, млн рублей	Объем средств под управлением на 31.03.2016, млн рублей	ОПИФы, ИПИФы, млн рублей	ЗПИФы, млн рублей	Резервы ИИФ, млн рублей	Накопления ИИФ, млн рублей	Накопления ПИФ, млн рублей	Резервы страховых компаний, млн рублей	Эндаумент-фонды (фонды целевого капитала), млн рублей	Фонды СРО, млн рублей	Военная ипотека, млн рублей	ИСУ, млн рублей	Остальное ДУ корпоративных клиентов, млн рублей	Остальное ДУ физических лиц, млн рублей	Собственные средства на 30.06.2016, млн рублей	Собственные средства на 31.03.2016, млн рублей
57	59	РусФин		760	772	-	-	-	-	-	-	760	-	-	-	-	-	110	106
58	60	Инвест-Менеджмент		326	332	-	326	-	-	-	-	-	-	-	-	-	-	86	82
59	61	Унисон Траст		169	167	16	41	-	-	-	-	-	-	-	-	17	95	88	90

Источник: РАЭК (Эксперт РА)

- 1 Компании бизнеса Сбербанк Управление Активами:
 1) АО «Сбербанк Управление Активами»;
 2) ООО «УК «Пенсионные накопления».
- 2 Компании бизнеса ВТБ Капитал Управление Инвестициями:
 1) ЗАО «ВТБ Капитал Управление Активами»;
 2) ЗАО «ВТБ Капитал Пенсионный Резерв»;
 3) ООО «ВТБ Капитал АйТьюЭф Инновейшн Партнерс»;
 4) «ВТБ Эссет Менеджмент Интернешнл Лимитед».
- 3 Рейтинг относится к компаниям бизнеса ВТБ Капитал Управление Инвестициями:
 1) ЗАО «ВТБ Капитал Управление Активами»;
 2) ООО «ВТБ Капитал Пенсионный Резерв».
- 4 Группа УК «РЕГИОН»:
 1) ООО «РЕГИОН Портфельные инвестиции»;
 2) АО «РЕГИОН Эссет Менеджмент»;
 3) ООО «РЕГИОН Девелопмент»;
 4) ООО «РЕГИОН Траст».
- 5 Группа «Капиталь Управление активами»:
 1) ООО «Управляющая компания «Капиталь»»;
 2) ЗАО «Капиталь Управление активами»;
 3) ООО «УК Капиталь ПИФ».
- 6 Группа компаний «ТРИНФИКО»:
 1) ЗАО «Управляющая компания «ТРИНФИКО»»;
 2) ООО «ТРИНФИКО Пролети Менеджмент»;
 3) ЗАО «ТРИНФИКО».
- 7 Рейтинг относится к ООО «ТРИНФИКО Пролети Менеджмент», ЗАО «Управляющая Компания ТРИНФИКО», присвоен рейтинг А + +, ЗАО «ТРИНФИКО» присвоен рейтинг А.
- 8 Группа УК БКС:
 1) АО «Управляющая компания «Брокеркредитсервис»»;
 2) ООО «Управляющая компания «Брокеркредитсервис – Фонды недвижимости».
- 9 Группа компаний «Велес Капитал»:
 1) ООО «Управляющая компания «ВЕЛЕС Менеджмент»»;
 2) ООО «И/К «ВЕЛЕС Капитал»»;
 3) Veles International Ltd.
- ¹⁰ Данные на 31.05.2016.
¹¹ GHP Group:
 1) ООО УК «Джи Эйч Пи»;
 2) ООО «Джи Эйч Пи – Управление активами».

Таблица 2. Крупнейшие УК по объему активов в ОПИФах и ИПИФах на конец II квартала 2016 года

№	Название компании	Рейтинг надежности и качества услуг от RAEX (Эксперт РА)	ОПИФы, ИПИФы, млн рублей
1	Компании бизнеса Сбербанк Управление Активами	A++	28 214
2	Райффайзен Капитал	A++	20 014
3	Альфа-Капитал	A++	14 338
4	Компании бизнеса ВТБ Капитал Управление Инвестициями	A++	9 946
5	УРАЛСИБ	A+	9 000
6	Газпромбанк – Управление активами	A++	8 655
7	Система Капитал	A+	7 053
8	Группа УК БКС		5 300
9	Группа «КапиталЪ Управление активами»	A++	4 320
10	Ингосстрах-Инвестиции	A++	3 879
11	ТКБ Инвестмент Партнерс	A++	2 536
12	Атон-менеджмент		2 496
13	Управление Сбережениями	A++	1 648
14	ОТКРЫТИЕ		1 421
15	Арсатера		506

Источник: RAEX (Эксперт РА)

Таблица 3. Крупнейшие УК по объему активов в ЗПИФах на конец II квартала 2016 года

№	Название компании	Рейтинг надежности и качества услуг от RAEX (Эксперт РА)	ЗПИФы, млн рублей
1	Компании бизнеса ВТБ Капитал Управление Инвестициями	A++	125 563
2	Эверест Эссет Менеджмент		96 775
3	Группа УК «Регион»	A++	71 843
4	Газпромбанк – Управление активами	A++	69 348
5	АК БАРС КАПИТАЛ		52 424
6	Группа УК БКС		52 159
7	Прогрессивные инвестиционные идеи		51 357
8	АГАНА		42 844
9	Группа компаний ТРИНФИКО	A+	40 179
10	Свиньин и Партнеры		34 110
11	ПРОМСВЯЗЬ		33 307
12	РВМ Капитал	A+	32 219
13	МДМ	A+	23 267
14	БФА	A+	18 256
15	ЕФГ Управление Активами	A+	18 046

Источник: RAEX (Эксперт РА)

Таблица 4. Крупнейшие УК по объему пенсионных резервов НПФ
 в управлении на конец II квартала 2016 года

№	Название компании	Рейтинг надежности и качества услуг от RAEX (Эксперт РА)	Резервы НПФ, млн рублей
1	Лидер	A++	338 017
2	ТРАНСФИНГРУП	A++	197 974
3	Менеджмент-консалтинг	A	56 849
4	Группа УК «Регион»	A++	35 979
5	Группа «КапиталЪ Управление активами»	A++	35 416
6	Группа компаний ТРИНФИКО	A+	24 644
7	Компании бизнеса Сбербанк Управление Активами	A++	17 523
8	ИДжи Кэпитал Партнерс		17 177
9	ТКБ Инвестмент Партнерс	A++	16 156
10	РОНИН Траст	A++	11 012
11	Газпромбанк – Управление активами	A++	11 004
12	Прогрессивные инвестиционные идеи		10 596
13	Национальная управляющая компания		10 452
14	Навигатор	A	9 833
15	Пенсионная сберегательная компания	A+	8 482

Источник: RAEX (Эксперт РА)

Таблица 5. Крупнейшие УК по объему пенсионных накоплений НПФ
 в управлении на конец II квартала 2016 года

№	Название компании	Рейтинг надежности и качества услуг от RAEX (Эксперт РА)	Накопления НПФ, млн рублей
1	Компании бизнеса Сбербанк Управление Активами	A++	267 267
2	Навигатор	A	204 462
3	ТКБ Инвестмент Партнерс	A++	191 035
4	Прогрессивные инвестиционные идеи		188 588
5	ЕФГ Управление Активами	A+	151 130
6	Управление Сбережениями	A++	147 923
7	Компании бизнеса ВТБ Капитал Управление Инвестициями	A++	125 599
8	ИДжи Кэпитал Партнерс		116 822
9	Группа УК «Регион»	A++	105 043
10	БИН ФИНАМ Групп	A	93 652
11	Группа «КапиталЪ Управление активами»	A++	88 016
12	Север Эссет Менеджмент		68 869
13	Менеджмент-консалтинг	A	68 489
14	РОНИН Траст	A++	63 740
15	Пенсионная сберегательная компания	A+	38 188

Источник: RAEX (Эксперт РА)

Таблица 6. Крупнейшие УК по объему пенсионных накоплений ПФР
в управлении на конец II квартала 2016 года

№	Название компании	Рейтинг надежности и качества услуг от RAEX (Эксперт РА)	Накопления ПФР, млн рублей
1	Компании бизнеса ВТБ Капитал Управление Инвестициями	A+ +	8 344
2	Компании бизнеса Сбербанк Управление Активами	A+ +	8 155
3	УРАЛСИБ	A+	4 824
4	СОЛИД Менеджмент	A	2 735
5	АК БАРС КАПИТАЛ		2 400
6	Группа «КапиталЪ Управление активами»	A+ +	2 264
7	Группа УК «Регион»	A+ +	1 669
8	РФЦ-Капитал	B+ +	1 415
9	БФА	A+	1 282
10	Альфа-Капитал	A+ +	1 051
11	Группа УК БКС		801
12	Атон-менеджмент		799
13	ОТКРЫТИЕ		641
14	ТКБ Инвестмент Партнерс	A+ +	633
15	Лидер	A+ +	468

Источник: RAEX (Эксперт РА)

Таблица 7. Крупнейшие УК по объему резервов страховых компаний
в управлении на конец II квартала 2016 года

№	Название компании	Рейтинг надежности и качества услуг от RAEX (Эксперт РА)	Резервы страховых компаний, млн рублей
1	ТКБ Инвестмент Партнерс	A+ +	23 081
2	Компании бизнеса Сбербанк Управление Активами	A+ +	18 698
3	Компании бизнеса ВТБ Капитал Управление Инвестициями	A+ +	16 379
4	Ингосстрах-Инвестиции	A+ +	12 068
5	Лидер	A+ +	8 623
6	СПУТНИК – УПРАВЛЕНИЕ КАПИТАЛОМ	A+	3 472
7	Райффайзен Капитал	A+ +	2 951
8	Атон-менеджмент		2 066
9	Группа УК БКС		1 418
10	РСХБ Управление Активами		978
11	УРАЛСИБ	A+	587
12	ОТКРЫТИЕ		558
13	Альфа-Капитал	A+ +	442
14	Национальная управляющая компания		173
15	Группа «КапиталЪ Управление активами»	A+ +	172

Источник: RAEX (Эксперт РА)

Таблица 8. Крупнейшие УК по объему активов эндаумент-фондов (фондов целевого капитала) в управлении на конец II квартала 2016 года

№	Название компании	Рейтинг надежности и качества услуг от RAEX (Эксперт РА)	Эндаумент-фонды (фонды целевого капитала), млн рублей
1	Компании бизнеса ВТБ Капитал Управление Инвестициями	A++	5 743
2	Газпромбанк – Управление активами	A++	4 362
3	Альфа-Капитал	A++	3 750
4	ТКБ Инвестмент Партнерс	A++	1 040
5	ОТКРЫТИЕ		815
6	РусФин		760
7	Север Эссет Менеджмент		590
8	Апрель Капитал	A	428
9	Компании бизнеса Сбербанк Управление Активами	A++	354
10	Группа «Капиталь Управление активами»	A++	342
11	Национальная управляющая компания		185
12	РОНИН Траст	A++	178
13	ЕВРОФИНАНСЫ	A	166
14	БФА	A+	149
15	Группа компаний ТРИНФИКО	A+	49

Источник: RAEX (Эксперт РА)

Таблица 9. Крупнейшие УК по объему активов фондов СПО в управлении на конец II квартала 2016 года

№	Название компании	Рейтинг надежности и качества услуг от RAEX (Эксперт РА)	Фонды СПО, млн рублей
1	СОЛИД Менеджмент	A	2 500
2	Газпромбанк – Управление активами	A++	491
3	Компании бизнеса Сбербанк Управление Активами	A++	480
4	Компании бизнеса ВТБ Капитал Управление Инвестициями	A++	266
5	ЕВРОФИНАНСЫ	A	215
6	Финам Менеджмент		191
7	Национальная управляющая компания		189
8	Группа «Капиталь Управление активами»	A++	155
9	ОТКРЫТИЕ		94
10	Группа УК «Регион»	A++	56
11	УРАЛСИБ	A+	52
12	РСХБ Управление Активами		46
13	ИДжи Кэпитал Партнерс		35
14	Райффайзен Капитал	A++	27
15	Центротраст	A	26

Источник: RAEX (Эксперт РА)

Таблица 10. Крупнейшие УК по объему средств военной ипотеки
в управлении на конец II квартала 2016 года

№	Название компании	Рейтинг надежности и качества услуг от RAEX (Эксперт РА)	Военная ипотека, млн рублей
1	Группа «КапиталЪ Управление активами»	A++	82 774
2	ОТКРЫТИЕ		53 077
3	Группа УК «Регион»*	A++	51 884
4	Лидер	A++	33 382
5	Компании бизнеса Сбербанк Управление Активами	A++	32 090

* Группа УК «РЕГИОН» управляет средствами военной ипотеки, но не раскрыла данные по объему средств пенсионных накоплений для жилищного обеспечения военнослужащих, ссылаясь на договор с ФГКУ «Росвоенипотека» и кодекс профессиональной этики.

Источник: RAEX (Эксперт РА)

Таблица 11. Крупнейшие УК по объему средств в ИДУ и прочие виды ДУ корпоративных клиентов
в управлении на конец II квартала 2016 года

№	Название компании	Рейтинг надежности и качества услуг от RAEX (Эксперт РА)	Остальное ДУ корпоративных клиентов, млн рублей
1	ТКБ Инвестмент Партнерс	A++	62 465
2	РСХБ Управление Активами		53 051
3	Группа УК «Регион»	A++	51 939
4	Управление Сбережениями	A++	31 312
5	Компании бизнеса ВТБ Капитал Управление Инвестициями	A++	29 045
6	Группа «КапиталЪ Управление активами»	A++	21 899
7	Альфа-Капитал	A++	16 561
8	ТФБ Финанс		15 639
9	Система Капитал	A+	13 335
10	Лидер	A++	11 819
11	Менеджмент-консалтинг	A	11 334
12	Апрель Капитал	A	10 026
13	Газпромбанк – Управление активами	A++	9 461
14	ИДжи Кэпитал Партнерс		9 393
15	Компании бизнеса Сбербанк Управление Активами	A++	6 635

Источник: RAEX (Эксперт РА)

Таблица 12. Крупнейшие УК по объему средств в ИДУ и прочие виды ДУ физических лиц в управлении на конец II квартала 2016 года

№	Название компании	Рейтинг надежности и качества услуг от RAEX (Эксперт РА)	Остальное ДУ физических лиц, млн рублей
1	Альфа-Капитал	A+ +	112 883
2	Газпромбанк – Управление активами	A+ +	42 386
3	Компании бизнеса ВТБ Капитал Управление Инвестициями	A+ +	18 711
4	Группа компаний ВЕЛЕС Капитал		18 249
5	ПРОМСВЯЗЬ		12 760
6	Райффайзен Капитал	A+ +	8 044
7	Компании бизнеса Сбербанк Управление Активами	A+ +	6 926
8	ОТКРЫТИЕ		4 577
9	Группа УК БКС		2 049
10	Ингосстрах-Инвестиции	A+ +	1 730
11	Атон-менеджмент		1 573
12	Группа «КапиталЪ Управление активами»	A+ +	655
13	УРАЛСИБ	A+	374
14	БФА	A+	369
15	Апрель Капитал	A	243

Источник: RAEX (Эксперт РА)

Таблица 13. Крупнейшие УК по объему активов под управлением в разрезе клиентской базы на конец II квартала 2016 года

№	Название компании	Рейтинг надежности и качества услуг от RAEX (Эксперт РА)	Объем средств под управлением на 30.06.2016, млн рублей	Объем средств под управлением на 31.03.2016, млн рублей	ФИЛИАЛЫ И ПИИФ		ЗПИФ		Пенсионные резервы НПФ	Пенсионные накопления НПФ	Пенсионные накопления ПФР	Резервы страховых компаний	Эндаумент-фонды (фонды целевого капитала)*	Фонды СРО	Военная ипотека	ИСУ	ИДУ корпоративных клиентов	ИДУ физических лиц	Численность персонала	
					ЮЛ	ФЛ	ЮЛ	ФЛ											на 30.06.2016	на 31.03.2016
1	Лидер	A++	399 182	395 296	3	139	5	6	4	3	1	1	-	-	1	-	5	н/д	158	161
2	Компании бизнеса Сбербанк Управление Активами	A++	397 887	351 134	126	88 881	17	4 409	5	3	1	3	4	6	1	-	12	584	125	124
3	Компании бизнеса ВТБ Капитал Управление Инвестициями	A++	340 998	333 039	55	28 361	47	6	3	13	1	4	17	5	-	-	4	498	127	109
4	Группа УК «Регион»	A++	319 335	326 584	13	88	14	2	16	20	1	-	-	2	1	-	7	3	121	121
5	ТКБ Инвестмент Партнерс	A++	301 646	293 626	28	8 451	2	1	3	15	1	8	1	-	-	-	1	1	81	82
6	Группа «Капиталь Управление активами»	A++	271 375	266 568	7	877	4	4	20	33	1	2	2	5	1	1	5	13	174	175
7	Прогрессивные инвестиционные идеи		250 608	244 061	-	-	4	-	2	5	-	-	-	-	-	-	2	-	24	25
8	Навигатор	A	219 428	223 428	-	-	3	-	1	2	-	-	-	-	-	-	-	-	16	20
10	ТРАНСФИНГРУП	A++	209 486	197 069	3	-	4	1	4	-	-	-	-	-	-	-	1	-	74	69
9	Управление Сбережениями	A++	187 176	197 172	30	3 954	9	-	2	5	-	-	-	-	-	-	5	-	468	492
11	ЕФГ Управление Активами	A+	184 966	176 594	-	-	4	-	2	6	-	-	-	-	-	-	-	-	52	46
13	Альфа-Капитал	A++	159 817	153 037	214	34 400	5	2	4	5	1	2	5	-	-	-	90	15 402	192	192

Продолжение таблицы 13

№	Название компании	Рейтинг надежности и качества услуг от RAEX (Эксперт РА)	Объем средств под управлением на 30.06.2016, млн рублей		Объем средств под управлением на 31.03.2016, млн рублей		ФИЛИАЛЫ И ФИЛИАЛЫ		ЗПИФ		Пенсионные резервы НПФ	Пенсионные накопления НПФ	Пенсионные накопления ПФР	Резервы страховых компаний	Эндаумент-фонды (фонды целевого капитала)*	Фонды СРО	Военная ипотека	ИСУ	ИДУ корпоративных клиентов	ИДУ физических лиц	Численность персонала	
			30.06.2016	31.03.2016	ЮЛ	ФЛ	ЮЛ	ФЛ	30.06.2016	31.03.2016												
12	Газпромбанк – Управление активами	A++	157 972	157 369	7	22 323	-	-	-	-	6	3	-	-	38	15	-	-	6	150	89	95
14	ИДжи Капитал Партнерс		148 222	141 632	-	243	5	-	-	3	3	-	-	-	1	1	-	-	3	-	43	25
15	Менеджмент-консалтинг	A	136 995	121 191	2	-	-	-	-	3	2	-	-	-	-	-	-	-	3	-	18	19
16	БИН ФИНАМ Групп	A	116 523	109 690	-	-	10	171	4	5	1	1	-	-	-	-	-	2	2	-	25	25
17	Эверест Эссет Менеджмент		96 775	98 550	-	-	15	8	-	-	-	-	-	-	-	-	-	-	-	-	38	36
18	Север Эссет Менеджмент		81 878	80 946	-	-	2	-	2	2	-	-	-	-	1	-	-	-	-	-	12	10
21	РОНИН Траст	A++	79 329	67 827	1	-	2	-	5	8	-	-	-	-	1	-	-	-	-	2	32	32
20	АК БАРС КАПИТАЛ		75 188	74 059	1	309	9	1	2	5	1	-	-	-	-	1	-	-	-	2	46	45
22	ОТКРЫТИЕ		67 066	65 650	5	2 683	1	-	2	2	1	1	1	1	5	2	1	-	5	6 135	56	52
19	Группа компаний ТРИНФИКО	A+	66 975	74 700	-	-	142	21 408 976	4	5	3	-	-	-	1	-	-	-	1	-	142	142
28	Группа УК БКС		62 900	43 276	26	24 588	17	24	3	6	2	1	-	-	-	-	-	-	2	559	72	51
23	РСХБ Управление Активами		58 130	56 030				-	-	-	-	-	-	-	-	-	-	-	-	-		

Продолжение таблицы 13

№	Название компании	Рейтинг надежности и качества услуг от RAEX (Эксперт РА)	Объем средств под управлением на 30.06.2016, млн рублей	Объем средств под управлением на 31.03.2016, млн рублей	ФИЛИАЛЫ И ФИЛИАЛЫ		ЗПИФ	Пенсионные резервы НПФ		Пенсионные накопления НПФ	Пенсионные накопления ПФР	Резервы страховых компаний	Эндаумент-фонды (фонды целевого капитала)*	Фонды СРО	Военная ипотека	ИСУ	ИДУ корпоративных клиентов	ИДУ физических лиц	Численность персонала	
					ЮЛ	ФЛ		ЮЛ	ФЛ										на 30.06.2016	на 31.03.2016
24	АГАНА		53 579	51 542	3	1 646	2	-	2	3	2	-	1	-	-	-	-	16	27	26
26	ПРОМСВЯЗЬ		47 749	45 600	2	1 082	-	-	1	-	1	-	-	-	-	-	1	791	63	64
27	Пенсионная сберегательная компания	A+	46 838	45 079	-	-	-	-	3	4	1	-	-	-	-	-	-	-	40	39
30	Ингосстрах-Инвестиции	A++	45 618	41 265	15	616	-	-	5	3	1	3	-	1	-	-	5	62	60	59
29	Райффайзен Капитал	A++	39 554	41 850	9	44 852	-	3	5	-	-	2	-	1	-	-	1	819	46	46
25	Сви́нчин и Партнеры		34 110	48 037	-	-	19	9	-	-	-	-	-	-	-	-	-	-	31	30
32	РВМ Капитал	A+	32 223	31 574	-	-	10	-	-	-	-	-	1	-	-	-	-	-	56	66
31	Национальная управляющая компания		30 525	32 045	-	-	-	-	1	1	1	3	1	8	-	-	1	-	-	-
33	Группа компаний ВЕЛЕС Капитал		27 053	26 651	-	-	36	75	-	-	-	-	3	5	-	-	-	-	31	56
36	МДМ	A+	23 953	18 699	1	69	4	-	-	1	1	-	1	-	-	-	3	15	43	31
34	БФА	A+	20 472	21 336	6	3 151	13	40	1	-	1	-	3	1	-	-	3	22	58	38
38	Система Капитал	A+	20 420	17 420	3	2	-	-	-	-	-	-	1	-	-	-	20	6	17	15

Продолжение таблицы 13

№	Название компании	Рейтинг надежности и качества услуг от RAEX (Эксперт РА)	Объем средств под управлением на 30.06.2016, млн рублей		Объем средств под управлением на 31.03.2016, млн рублей		ФИЛ и ФИЛО	ЗПИФ	Пенсионные резервы НПФ	Пенсионные накопления НПФ	Пенсионные накопления ПФР	Резервы страховых компаний	Эндаумент-фонды (фонды целевого капитала)*	Фонды СРО	Военная ипотека	ИСУ	ИДУ корпоративных клиентов	ИДУ физических лиц	Численность персонала	
			на 30.06.2016	на 31.03.2016	на 30.06.2016	на 31.03.2016														
35	УРАЛСИБ	A+	20 178	19 959	52	49 561	-	-	5	3	1	3	1	4	-	-	3	26	75	65
37	Инфраструктурные инвестиции		16 122	17 449	-	-	9	14	1	-	-	-	-	-	-	-	-	1	7	5
39	ТФБ Финанс		15 686	15 260	-	-	-	-	-	-	-	-	-	-	-	-	5	50	28	31
40	Финам Менеджмент		14 973	14 821	3	3 865	2	25	-	1	-	-	-	5	-	-	2	228	40	30
53	Апрель Капитал	A	12 504	2 882	11	575	3	2	3	-	-	-	1	1	-	-	4	5	41	37
48	Атон-менеджмент		11 789	5 897	75	8 851	-	-	2	2	1	1	1	-	-	-	7	137	52	50
43	РФЦ-Капитал	B++	10 987	8 343	-	59	7	39	3	2	1	-	-	-	-	1	4	5	29	24
41	СОЛИД Менеджмент	A	10 007	9 610	5	2 892	14	211	663	1 293	2 735	-	13	2 500	-	-	-	103	50	50
42	Деловой Дом Калита	A	9 791	9 313	-	-	-	7	-	-	-	-	-	-	-	-	-	-	22	24
45	Центрограст	A	8 096	7 687	-	-	17	5	1	-	-	-	-	1	-	-	-	2	11	10
44	Меркури Эссет Менеджмент		7 983	7 770	-	-	-	8	-	-	-	-	-	-	-	-	-	-	16	15
46	GNP Group		6 882	6 906	-	-	3	2	-	-	-	-	-	-	-	-	-	-	36	42

Окончание таблицы 13

№	Название компании	Рейтинг надежности и качества услуг от RAEX (Эксперт РА)	Объем средств под управлением на 30.06.2016, млн рублей		Объем средств под управлением на 31.03.2016, млн рублей		ФИЛИ и ФИЛО	ЗПИФ	Пенсионные резервы НПФ	Пенсионные накопления НПФ	Пенсионные накопления ПФР	Резервы страховых компаний	Эндаумент-фонды (фонды целевого капитала)*	Фонды СРО	Военная ипотека	ИСУ	ИДУ корпоративных клиентов	ИДУ физических лиц	Численность персонала		
			на 30.06.2016	на 31.03.2016	на 30.06.2016	на 31.03.2016															
47	Актив Финанс Менеджмент		6 535	5 753	-	-		Ф	6	1	1	-	-	-	-	-	-	ЮЛ	10	28	33
50	ЕВРОФИНАНСЫ	A	3 995	4 157	2	-		ЮЛ	-	1	1	-	5	4	-	-	1	Ф	1	22	22
49	ОФГ-Инвест		3 960	4 221	-	-		ЮЛ	1	-	1	-	-	-	-	-	2	-	-	17	17
52	СПУТНИК – УПРАВЛЕНИЕ КАПИТАЛОМ	A+	3 804	2 712	-	-		ЮЛ	-	1	-	1	-	-	-	-	2	-	-	14	15
51	МЕТРОПОЛЬ		3 563	3 797	15	186		ЮЛ	3	-	1	-	1	-	-	-	1	Ф	4	9	8
54	Парма-Менеджмент		1 792	1 818	2	164		ЮЛ	5	-	-	-	-	-	-	-	1	Ф	3	22	21
55	Агидель		1 413	1 410	2	-		ЮЛ	-	-	-	-	-	-	-	-	2	-	-	16	-
56	Арсатера		992	1 060	2	1 149		ЮЛ	2	-	-	-	-	-	-	-	-	Ф	7	21	20
57	Русфин		760	772	-	-		ЮЛ	-	-	-	-	1	-	-	-	-	-	-	6	6
58	Инвест-Менеджмент		326	332	-	-		ЮЛ	4	-	-	-	-	-	-	-	-	-	-	12	13
59	Унисон Траст		169	167	-	-		ЮЛ	-	-	-	-	-	-	-	-	2	Ф	25	7	7

Источник: RAEX (Эксперт РА)