

Обзор подготовили:

Наталья Комлева,
заместитель руководителя отдела рейтингов страховых компаний департамента рейтингов

Ольга Скуратова,
Эксперт отдела рейтингов страховых компаний департамента рейтингов

Алексей Янин,
руководитель отдела рейтингов страховых компаний департамента рейтингов

Павел Самиев,
заместитель генерального директора

Бенчмарки российского страхового рынка по итогам 2012 года:
ТУЧИ НА ГОРИЗОНТЕ

Резюме

2012 год стал рекордным по числу компаний, получивших крупную прибыль. Одновременно были созданы предпосылки для ее снижения - не в результате стагнации рынка, а из-за роста расходов страховых компаний. Основная прибыль в 2012 году была получена от страховой деятельности – за счет падения убыточности ОСАГО и низкой убыточности сегмента банкострахования. Тем не менее, эта прибыль может быстро растаять. Опережающий рост выплат, повышение лимитов в ОСАГО при текущих тарифах и применение закона «О защите прав потребителей» - все это в перспективе нескольких лет может сделать страховую отрасль убыточной.

12 миллиардеров: по данным «Эксперт РА» в 2012 году 12 страховщиков получили чистую прибыль, превышающую 1 млрд. рублей. В 2011 году насчитывалось 7 таких компаний, в 2008 году – лишь 3. Первое место по величине чистой прибыли заняла группа «СОГАЗ», удерживающая лидерские позиции по этому показателю с 2007 года. Совокупная чистая прибыль компаний, вошедших в десятку лидеров по величине страховых и перестраховочных взносов в 2012 году, составила 14,2 млрд. рублей. Этот показатель хотя и вырос по сравнению с предыдущим годом, но оказался меньше уровня 2010 года (15,2 млрд. рублей) - ведь 2012 год принес для некоторых компаний и рекордные убытки. Несмотря на заметный рост рентабельности собственных средств в страховой отрасли, этот показатель остается ниже уровня банковского сектора (10,8¹ против 18,6%).

Частные случаи: если ранее динамика комбинированного коэффициента убыточности больше зависела от экономического цикла, то в 2012 году она стала определяться структурой портфеля и внутренней политикой компаний. Крупные страховщики федерального уровня, региональные страховщики, средние и небольшие московские компании не показали единой динамики комбинированного коэффициента убыточности-нетто внутри своих групп. Динамика показателя все больше стала определяться внутренними факторами – политикой руководства, корректностью актуарных расчетов и андеррайтинга. При этом в 2012 году в связи с изменением поправочных коэффициентов произошло снижение убыточности в ОСАГО (с 65% за 2011 год до 54% за 1-е полугодие 2012 года). Наоборот, рост убыточности был отмечен в сегменте автокаско (с 69 до 72%).

Ускользящая прибыль: опережающий рост выплат и применение закона «О защите прав потребителей» приведут к снижению рентабельности страхового бизнеса в 2013 году, а увеличение лимитов в ОСАГО при текущих тарифах сделает его убыточным. Опережающий рост выплат провоцирует проблемы с ликвидностью у компаний, не обеспеченных страховыми резервами. В связи с этим в 2013 году можно ожидать усиление демпинга со стороны этих компаний. Кроме того опрошенные «Экспертом РА» страховщики оценивают прирост расходов в связи с решениями Верховного Суда на уровне 10-15% (от 1 до 60% в зависимости от компании). Повышение лимитов в ОСАГО без увеличения тарифов приведет к массовому уходу страховщиков с рынка. По оценкам «Эксперт РА» убытки в ОСАГО будут сопоставимы с полученной в 2012 году прибылью отрасли.

Сумеречный надзор: начиная с 3-его квартала 2012 года из-за смены отчетности, нехватки информации и переходного положения ФСФР (в связи с созданием мегарегулятора) произошло ослабление надзора за страховыми компаниями. Уже полгода регулятор не видит целый срез важнейшей информации: по перестраховочному портфелю, по страховым резервам, по структуре финансового результата по видам страхования, а также по структуре активов у средних и небольших страховщиков. Такая ситуация может стать благодатной почвой для создания новых страховых пирамид.

¹ Показатель рассчитывался как отношение совокупной чистой прибыли 90 анализируемых страховых компаний и полусуммы совокупных собственных средств этих компаний на начало и конец года.

Методика

Показатели российского страхового рынка были рассчитаны на основе анализа финансовой отчетности за 2011 и 2012 годы 90 страховщиков, специализирующихся на страховании ином, чем страхование жизни. В выборку вошли компании в основном из топ-100 российского страхового рынка, суммарная рыночная доля которых по итогам 2012 года составила порядка 80% (с учетом входящего перестрахования, но без учета ОМС).

Кроме того в обзоре использовались данные прошлых исследований «Эксперт РА» по бенчмаркам страховых компаний за 2006-2011 годы, а также данные Банка России для расчета показателей рентабельности банковского сектора.

Отдельно были рассчитаны бенчмарки по крупным федеральным компаниям, региональным страховщикам и средним и небольшим московским страховщикам. Среди всех компаний была также выделена группа компаний, специализирующихся на автостраховании (доля страхования автокаско, ДСАГО и ОСАГО по итогам 2012 года более 65% от взносов).

Для каждой из полученных групп страховщиков были рассчитаны усредненные показатели деятельности: по каждой отдельной компании рассчитывались коэффициенты, после чего на основе полученных коэффициентов находилось среднее арифметическое значение. Такой подход позволяет элиминировать влияние размера компании на итоговые показатели. При этом усредненные показатели могут существенно отличаться от среднерыночных значений, рассчитанных на основе суммированных показателей деятельности страховых компаний.

В соответствии с методикой «Эксперта РА», бенчмарки российского страхового рынка были рассчитаны по следующим формулам:

1. **Доля расходов на ведение дела** рассчитывалась как отношение суммы расходов по ведению страховых операций (с учетом расходов на урегулирование убытков) и управленческих расходов к страховым взносам;
2. **Скорректированный комбинированный коэффициент убыточности-нетто (по отчетности за 2011 год)** = (выплаты-нетто скорректированные на величину суброгации плюс изменение резерва убытков-нетто плюс расходы на ведение дела и управленческие расходы) / (взносы-нетто, уменьшенные на величину отчислений от страховых премий минус изменение резерва незаработанной премии-нетто);
3. **Комбинированный коэффициент убыточности-нетто (по отчетности за 2012 год)** = (выплаты-нетто плюс изменение резерва убытков-нетто плюс расходы на ведение дела и управленческие расходы) / (взносы-нетто, уменьшенные на величину отчислений от страховых премий минус изменение резерва незаработанной премии-нетто);
4. **Рентабельность активов** = отношение прибыли до налогообложения к полусумме совокупных активов компании на начало и конец года;
5. **Рентабельность собственных средств** = отношение прибыли до налогообложения к полусумме собственных средств компании на начало и конец года.

Дополнительно были рассчитаны показатели убыточности-нетто по отдельным видам страхования на основе формы 11 за период с 2009 года по 1-е полугодие 2012 года (с 3-го квартала 2012 года она была отменена).

В приложении к исследованию приводятся данные по чистой прибыли, значениям комбинированного коэффициента убыточности и доли расходов на ведение дела за 2012 год по компаниям, приславшим анкеты «Эксперт РА».

Оценки роста расходов в связи с последними решениями Верховного Суда были получены из опроса «Эксперт РА», в котором приняли участие 23 компании.

Прибыль: возможности

2012 год стал рекордным по числу компаний, получивших крупную прибыль, в то же время показатели рентабельности, хотя и выросли, но отстают от уровня 2010 года.

По данным «Эксперт РА» в 2012 году 12 страховщиков получили чистую прибыль, превышающую 1 млрд. рублей. В 2011 году насчитывалось 7 «компаний-миллиардеров», в 2008 году – лишь 3.

Динамика числа компаний, чистая прибыль которых превысила 1 млрд. рублей



Источник: «Эксперт РА» по данным компаний, приславших анкеты

Первое место по величине чистой прибыли заняла группа «СОГАЗ», удерживающая лидерские позиции по этому показателю с 2007 года (в 2006 году лидером по величине чистой прибыли была Группа «КапиталЪ», получившая ее в размере 10,75 млрд. рублей).

Второе место досталось ОАО РСТК (за счет доходов от инвестиций), третье место - ООО СК "ВТБ Страхование". Группа "Ингосстрах", занимавшая в 2011 году 2-е место по величине чистой прибыли, в 2012 году опустилась на 6-е место.

Динамика списка топ-10 страховых компаний по величине чистой прибыли

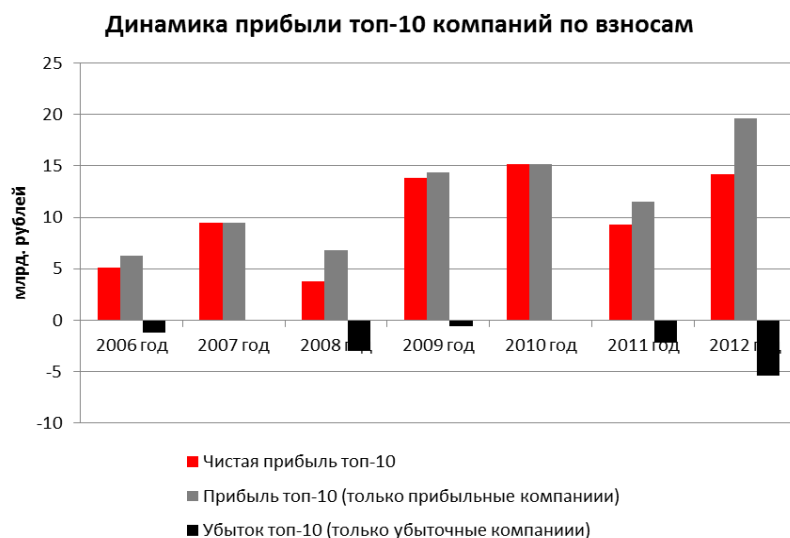
	2007 год		2009 год		2011 год		2012 год	
	Компания / группа	Чистая прибыль, млн. рублей	Компания / группа	Чистая прибыль, млн. рублей	Компания / группа	Чистая прибыль, млн. рублей	Компания / группа	Чистая прибыль, млн. рублей
1	Группа СОГАЗ	3 076	Группа СОГАЗ	4 355	Группа СОГАЗ	6 214	Группа СО-ГАЗ	8 822
2	Система Росгосстраха	2 933	ОСАО "РЕСО-Гарантия"	2 390	Группа "Ингосстрах"	2 258	ОАО РСТК	4 350
3	ОСАО "РЕСО-Гарантия"	2 580	Дженерали ППФ Страхование жизни	1 907	ООО СК "ВТБ Страхование"	2 114	ООО СК "ВТБ Страхование"	4 281
4	Группа "Ингосстрах"	2 209	Группа «Капитал»	1 845	ГСК "Русский стандарт"	1 665	Группа страховых компаний "Русский стандарт"	2 732
5	Страховой Дом ВСК	1 042	Группа «Ингосстрах»	1 812	ГК "РОСГОССТРАХ"	1 616	ГК РОСГОССТРАХ и КАПИТАЛ	2 597
6	Русский Стандарт Страхование	814	АЛИКО	1 489	ООО "СОСЬЕТЕ ЖЕНЕРАЛЬ Страхование"	1 091	Группа "Ингосстрах"	2 070

					вание Жизни"			
7	Чешская страховая компания	640	Военно-страховая компания	1 017	ОСАО "РЕСО-Гарантия"	1 063	ОСАО "РЕСО-Гарантия"	2 036
8	Группа МАКС	555	Группа «Ренессанс страхование»	777	ЗАО СК "ТРАНС-НЕФТЬ"	972	ЗАО "АЛИКО"	1 841
9	Группа "Чулпан"	423	Сургутнефтегаз	543	СГ "Капитал"	795	Группа страховых компаний "СОСЬЕТЕ ЖЕНЕРАЛЬ Страхование"	1 301
10	ЖАСО	315	Группа «Чулпан»	539	СГ "МАКС"	668	ЗАО "СТРАХОВАЯ КОМПАНИЯ "ТРАНС-НЕФТЬ"	1 249

Источник: «Эксперт РА» по данным компаний, приславших анкеты

Совокупная чистая прибыль компаний, вошедших в десятку лидеров по величине страховых и перестраховочных взносов (по данным рэнкинга ФСФР, то есть без выделения страховых групп) в 2012 году составила 14,2 млрд. рублей. Этот показатель хотя и вырос по сравнению с предыдущим годом, но оказался несколько меньше уровня 2010 года (15,2 млрд. рублей). При этом прибыль прибыльных компаний из топ-10 по взносам в 2012 году достигла 19,6 млрд. рублей. На долю ОАО «СОГАЗ» пришлось 44% совокупной прибыли десятки крупнейших страховщиков по взносам.

Но прошедший год принес и антирекорды. В 2012 году чистый убыток ОАО «СГ МСК» составил 5,4 млрд. рублей. По данным анкеты Страховой группы «Югория», ее чистый убыток в 2012 году составил 2,7 млрд. рублей.

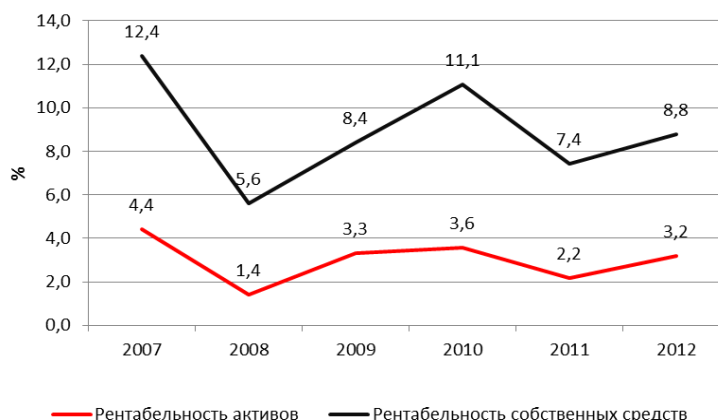


Источник: «Эксперт РА»

Усредненный показатель рентабельности активов страховых компаний в 2012 году вырос по сравнению с 2011 годом на 1,1 п.п. до 3,2%. Тем не менее, этот показатель оказался ниже уровня 2009 и 2010 годов (3,3 и 3,6% соответственно).

Усредненная рентабельность собственных средств по итогам 2012 года составила 8,8% (плюс 1,4 п.п. по сравнению с 2011 годом, но минус 2,3 п.п. по сравнению с 2010 годом).

Динамика основных показателей рентабельности



Источник: «Эксперт РА»

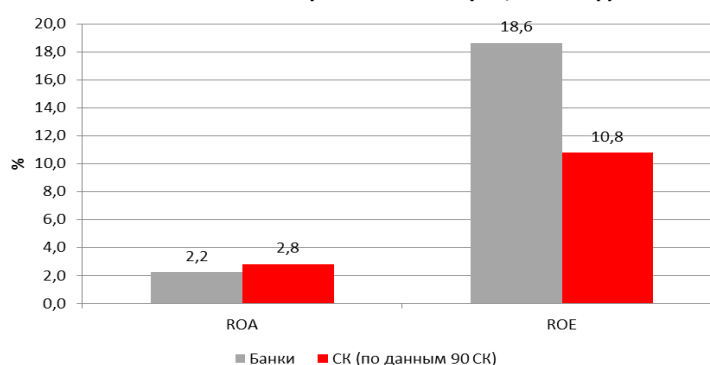
Таким образом, уже на протяжении трех последних лет усредненный показатель рентабельности собственных средств страховых компаний превышал уровень инфляции (на 2,2 п.п. в 2012 году, на 1,3 п.п. в 2011 году, на 2,3 п.п. в 2010 году).

Динамика рентабельности собственных средств и уровня инфляции



Несмотря на заметный рост рентабельности собственных средств страховой отрасли в 2012 году, этот показатель все еще существенно отстает от рентабельности банковского сектора (10,8² против 18,6%).

Соотношение основных показателей рентабельности в банковском и страховом секторах, 2012 год



Источник: «Эксперт РА», Банк России

² Показатель рассчитывался как отношение совокупной чистой прибыли 90 анализируемых страховых компаний и полусуммы совокупных собственных средств этих компаний на начало и конец года.

Убыточность: сильные и слабые стороны

Основная прибыль 2012 года была получена за счет страховой деятельности. В то же время динамика комбинированного коэффициента убыточности в 2012 году была разнонаправленной. У половины анализируемых страховщиков этот показатель вырос, у половины – сократился. Рост либо снижение показателя определялись внутренней политикой руководства и структурой страхового портфеля.

В 2012 году был изменен порядок расчета показателя комбинированного коэффициента убыточности-нетто в связи с изменением формата отчетности с 3-его квартала 2012 года. В новой отчетности выплаты стали корректироваться на доходы по суброгационным и регрессным требованиям. В 2011 году, чтобы учесть поступления по суброгации, «Эксперт РА» начал рассчитывать скорректированный комбинированный коэффициент убыточности-нетто. Теперь его значение сопоставимо с показателем 2012 года, рассчитанным по новой отчетности. Таким образом, «Эксперт РА» отмечает рост комбинированного коэффициента убыточности-нетто с 97,3% в 2011 году до 98,9% в 2012 году.



Источник: «Эксперт РА»

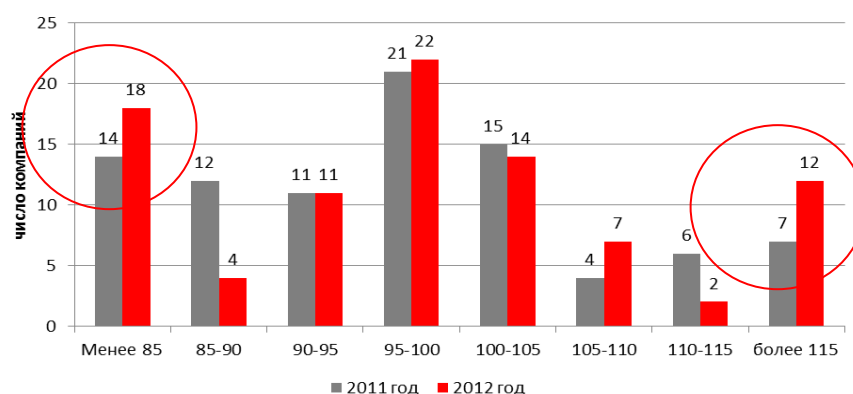
Доля расходов на ведение дела российских страховщиков также продолжает расти. В 2012 году она достигла 45,6%.



Источник: «Эксперт РА»

В 2012 году произошло «утяжеление хвостов» в распределении страховых компаний по показателю комбинированного коэффициента убыточности-нетто. Из 90 анализируемых страховщиков число компаний, чей комбинированный коэффициент убыточности превысил 115%, выросло с 7 в 2011 году до 12 в 2012 году. Число компаний, чей комбинированный коэффициент убыточности снизился до уровня ниже 85%, также выросло с 14 до 18 компаний.

**Динамика комбинированного коэффициента
убыточности-нетто (с учетом суброгации) для 90
анализируемых СК**



Источник: «Эксперт РА»

Из 90 анализируемых «Экспертом РА» страховщиков рост комбинированного коэффициента убыточности-нетто показали 43 компании, снижение – 47 компаний.

1. Анализ по типам компаний

Динамика комбинированного коэффициента убыточности в 2012 году практически не зависела от типа компаний. Крупные страховщики федерального уровня, региональные страховщики, средние и небольшие московские страховщики не показали единой динамики комбинированного коэффициента убыточности-нетто. Это означает, что динамика показателя убыточности все больше стала определяться внутренними для страховых компаний факторами – политикой руководства, корректностью актуарных расчетов и андеррайтинга.

Динамика комбинированного коэффициента убыточности-нетто по 10 крупнейшим страховым компаниям по взносам

Компания	2011 год, скорректированный комбинированный коэффициент убыточности-нетто, %	2012 год, комбинированный коэффициент убыточности-нетто, %
РОСГОССТРАХ (ООО)	92,4	90,2
СОГАЗ	81,8	77,9
ИНГОССТРАХ	96,1	92,8
РЕСО-ГАРАНТИЯ	95,7	94,2
АЛЬФАСТРАХОВАНИЕ	96,9	97,5
ВСК	100,2	93,5
СОГЛАСИЕ	96,9	95,9
АЛЬЯНС	106,3	105,3
ВТБ СТРАХОВАНИЕ	59,2	73,8
СТРАХОВАЯ ГРУППА МСК	115,5	116,4
Среднее значение	94,1	93,8

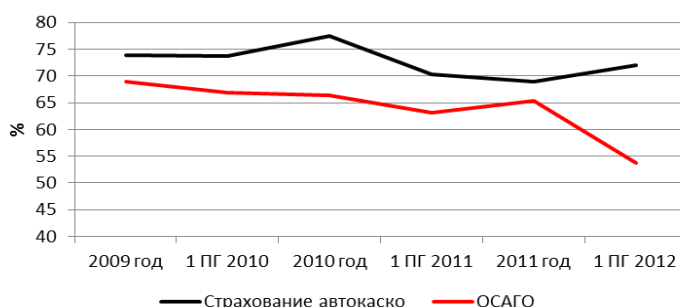
Источник: «Эксперт РА»

2. Анализ по видам страхования

В 2012 году в связи с изменением поправочных коэффициентов в ОСАГО произошло снижение убыточности в этом виде страхования. По оценкам «Эксперт РА», по итогам 1-го полугодия 2012 года этот показатель снизился до 54% (с 65% за 2011 год). Наоборот, рост

убыточности произошел в сегменте страхования автокаско (с 69 до 72%). Таким образом, компании с высокой долей ОСАГО в портфеле показали снижение убыточности, а компании, специализирующиеся на страховании автокаско, – рост убыточности.

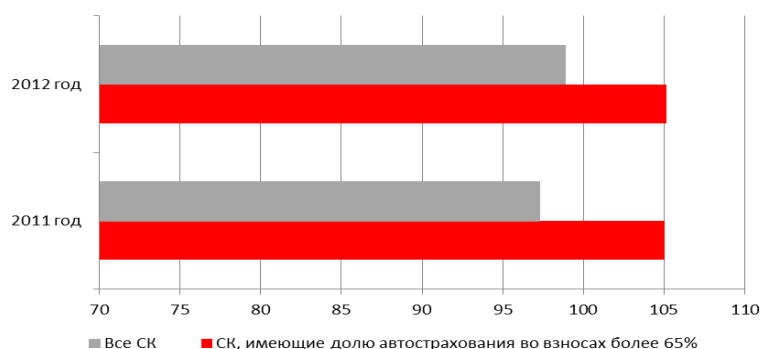
Динамика убыточности-нетто по страхованию автокаско и ОСАГО



Источник: «Эксперт РА»

В итоге усредненный комбинированный коэффициент убыточности-нетто компаний, специализирующихся на автостраховании, в 2012 году сохранялся на стабильно высоком уровне (105%).

Динамика комбинированного коэффициента убыточности-нетто в зависимости от типа компании



Источник: «Эксперт РА»

Динамика убыточности (в зависимости от критерия)

Критерий	Снижение убыточности	Рост убыточности
По типу компаний (крупные федеральные, региональные, средние и небольшие московские компании)	Нет явной зависимости от типа компаний	
По видам страхования	ОСАГО	Страхование автокаско

Источник: «Эксперт РА»

Прогноз: угрозы

Полученная в 2012 году прибыль может быстро растаять в результате реализации трендов, наметившихся к 2013 году:

1. Замедление роста взносов при ускорении роста выплат.
2. Повышение ответственности в ОСАГО без адекватного увеличения тарифов.
3. Применение закона «О защите прав потребителей» и другие решения Верховного Суда.
4. Коллизия с отчетностью.

1. Уровень выплат: новые ножницы?

В 2012 году темпы прироста взносов совпали с темпами прироста выплат (21,7% против 21,6%). В 1-ом квартале 2013 года по сравнению с аналогичным периодом предыдущего года темпы прироста выплат в ОСАГО (33%) в три раза превысили темпы прироста взносов (11%).



Источник: «Эксперт РА» по данным ФСФР

В 2013 году ожидается замедление роста взносов и ускорение роста выплат. Рынок будет переживать ситуацию 2007-2009 годов, когда страховщики не могли работать «с колес». В результате некоторые страховые компании, не создавшие адекватные страховые резервы или имеющие «рисованные» активы, могут столкнуться с проблемами с ликвидностью. В связи с этим в 2013 году можно ожидать усиление демпинга со стороны этих компаний.

2. ОСАГО: тарифные войны

19 апреля 2013 года в первом чтении были приняты масштабные поправки к закону об ОСАГО. Согласно этим поправкам лимит выплаты по имуществу будет увеличен со 120 до 400 тыс. рублей на одного потерпевшего, лимит выплаты по здоровью со 160 до 500 тыс. рублей на человека. При этом будут введены таблицы выплат на случай причинения вреда жизни и здоровью, что приведет к резкому росту выплат по этому риску. Если ранее предполагалось, что повышение лимита ответственности страховщиков будет сопровождаться ростом тарифов, то теперь представители Минфина этой идеи не поддерживают. Более того, со стороны депутатов Госдумы звучат предложения о снижении тарифов в ОСАГО.

По оценкам «Эксперт РА», новации в законе об ОСАГО приведут к росту выплат до 110-120 млрд. рублей (для сравнения взносы по ОСАГО в 2012 году составили 121 млрд. рублей). То есть без повышения тарифов ОСАГО станет действительно убыточным, что приведет к массовым финансовым затруднениям и уходу страховщиков с рынка.

3. Судебные расходы

Важным фактором роста расходов и убыточности страховых компаний являются недавние решения Верховного Суда (применение закона «О защите прав потребителей» и обзоры судебной практики). Опрошенные «Экспертом РА» страховые компании оценивают связанный с этими новациями рост выплат и прочих расходов (пени, штрафы) в пределах от 1 до 60% (в зависимости от компании). Среднее значение этого показателя составит 10-15%, что окажет существенное влияние на финансовый результат страховщиков в 2013 году.

В апреле 2013 года стало известно о проекте постановления Пленума Верховного суда, смягчающего существующую судебную практику. В то же время применение закона «О защите прав потребителей» продолжит оказывать негативное влияние на расходы страховщиков.

4. Отчетность: остались без присмотра

В 3-м квартале 2012 года обновились требования к отчетности страховых компаний – была заметно упрощена бухгалтерская отчетность страховщиков и отменена отчетность, предоставляемая в порядке надзора.

По итогам 2012 года упрощенная бухгалтерская отчетность была дополнена пояснениями, ФСФР в рамках специальных запросов собрал информацию о структуре активов некоторых крупных страховых компаний.

В то же время уже полгода регулятор не видит целый срез важнейшей информации:

- По перестраховочному портфелю.
- По страховым резервам по видам страхования.
- По структуре финансового результата по видам страхования.

По средним и небольшим компаниям регулятор не отслеживает структуру активов.

Таким образом, в настоящий момент из-за смены отчетности, нехватки информации и переходного положения ФСФР (в связи с созданием мегарегулятора) произошло ослабление надзора за страховыми компаниями, что может стать благодатной почвой для создания новых страховых пирамид.

Приложение 1. Основные финансовые показатели страховых компаний в 2012 году

Рэнкинг страховых компаний по чистой прибыли

№	Компания / группа компаний	Чистая прибыль (по итогам 2012 года), тыс. рублей	ROA ³ , %	ROE ⁴ , %	Рейтинги надежности "Эксперт РА" на 29.04.2013*
1	Группа СОГАЗ	8 821 991	7,2	26,8	A++
2	ОАО РСТК	4 350 260	59,3	86,7	-
3	ООО СК "ВТБ Страхование"	4 281 492	21,7	65,9	A++
4	Группа страховых компаний "Русский стандарт"	2 731 713	40,0	304,1	-
5	ГК РОСГОССТРАХ и КАПИТАЛ	2 596 932	1,6	6,6	A++
6	Группа "Ингосстрах"	2 069 970	2,3	9,0	A++
7	ОСАО "РЕСО-Гарантия"	2 036 052	3,0	17,0	A++
8	ЗАО "АЛИКО"	1 840 983	9,3	30,8	A++
9	Группа страховых компаний "СОСЬЕТЕ ЖЕНЕРАЛЬ Страхование"	1 301 105	19,4	52,4	-
10	ЗАО "СТРАХОВАЯ КОМПАНИЯ "ТРАНСНЕФТЬ"	1 248 852	9,8	25,1	A++
11	СГ "МАКС"	1 226 939	5,2	25,4	A++
12	Страховая группа "АльфаСтрахование"	1 198 002	2,5	11,7	A++
13	ООО СК "Независимая страховая группа"	905 034	73,0	116,2	A
14	Группа Ренессанс Страхование	811 749	3,6	15,9	A++
15	Группа "Альянс"	750 122	1,5	8,1**	A++
16	БИН страхование	698 975	15,6	35,3	A
17	СОАО "ВСК"	521 773	1,6	6,9	A++
18	Страховая группа "Чулпан"	498 690	10,0	15,8	A+
19	ОАО Либерти Страхование	374 337	16,8	42,9	-
20	ООО "ППФ Страхование жизни"	316 555	3,2	16,5	A++
21	Страховая группа "УРАЛСИБ"	306 923	1,8	7,6	A++
22	ОАО "СТРАХОВАЯ КОМПАНИЯ "РЕГИОНГАРАНТ"	214 206	9,2	18,9	A+
23	ООО "СК "Райффайзен Лайф"	199 172	8,0	31,1	-
24	ООО "ППФ Общее страхование"	197 237	6,5	29,6	A+
25	ОАО "Страховая акционерная компания "ЭНЕРГОГАРАНТ"	184 579	2,0	6,5	A++
26	Страховая группа Цюрих	169 303	1,6	7,8	A+

³ Отношение чистой прибыли к активам на конец 2012 года.

⁴ Отношение чистой прибыли к собственным средствам на конец 2012 года.

27	ООО "Региональная страховая компания"	149 163	17,9	35,7	A
28	ЗАО "Д2 Страхование"	138 115	14,4	22,6	A
29	ОСАО "Россия"	136 417	1,5	4,6	-
30	ООО "СТРАХОВАЯ КОМПАНИЯ "ОРАНТА"	134 508	3,4	8,0	A+
31	ОАО СГ "Спасские ворота"	106 121	9,9	16,7	A+
32	ЗАО "АИГ страховая компания"	93 951	3,4	10,1	A+
33	ООО СПК "Юнити Ре"	81 678	2,9	9,7	A++
34	ООО "Страховая компания "ТИГ"	75 636	4,6	11,9	A+
35	ОАО "Страховая компания "ПАРИ"	71 434	2,6	8,4	A+
36	ООО "СТРАХОВАЯ КОМПАНИЯ "АРСЕНАЛЬ"	66 808	6,3	8,4	A
37	Страховая группа "РОСЭНЕРГО"	62 796	2,0	2,6	B+
38	Страховая компания ЭРГО	54 161	1,2	3,4	A+
39	ОАО "ДальЖАСО"	47 757	4,8	14,9	A
40	ООО "СК "Согласие"	47 285	0,2	0,5	A++
41	Страховая группа "Надежда" **	46 948	5,6	11,4	-
42	ЗАО "Страховая бизнес группа"	44 704	2,6	5,9	A
43	ООО "Страховая компания Екатеринбург"	36 081	12,5	22,9	A
44	ООО "ИСК Евро-Полис"	35 021	1,9	5,2	A
45	ООО "Страховая компания "СК АПРОСА"	33 809	3,2	5,1	A+
46	ООО Страховая Компания "Гелиос"	31 738	1,7	4,5	A
47	СТРАХОВАЯ ГРУППА АСК	31 340	1,7	10,2	-
48	ООО "ПРОМИНСТРАХ"	27 873	1,7	2,1	A
49	ООО "Страховое общество "Сургутнефтегаз"	26 320	0,7	2,5	A+
50	ЗАО "ОСК"	24 132	1,4	3,7	A
51	ООО "Британский Страховой Дом"	22 793	1,8	4,0	B+
52	ООО" Страховая компания ФЬОРД"	21 312	10,1	14,0	A
53	ООО Страховая группа АСКО	19 823	1,7	3,9	A
54	ООО "Национальная противопожарная страховая компания"	18 369	0,9	2,8	-
55	ОАО "Страховая компания "Астро-Волга"	18 265	1,6	5,6	B++
56	ОАО Страховое Общество "ЯКОРЬ"	18 142	0,9	2,7	-
57	ООО "Страховое общество"	15 976	0,3	1,2	A

	"Помощь"				
58	ООО "Страховая фирма "Адонис"	15 449	1,9	2,5	A
59	ОАО "Боровицкое страховое общество"	14 628	1,3	2,3	-
60	ЗАО страховая компания "АКОМС"	12 116	5,9	7,5	A
61	ООО "Страховое общество "Купеческое"	10 982	0,3	1,7	-
62	ЗАО "ЮЖУРАЛЖАСО"	10 773	3,0	5,0	A
63	ООО КСК "ВОЗРОЖДЕНИЕ-КРЕДИТ"	9 941	3,2	5,6	-
64	ЗАО Страховая компания "Инвестиции и Финансы"	9 926	1,6	6,3	A
65	ЗАО "ГУТА-Страхование"	8 198	0,1	0,4	A+
66	ОАО "СТРАХОВАЯ КОМПАНИЯ "СОЮЗ"	8 043	2,2	12,7	A
67	ОАО "Страховая Компания "ПОЛИС-ГАРАНТ"	6 879	1,6	3,8	-
68	ООО "Промышленная Пере-страховочная Компания"	6 863	0,9	1,1	A
69	ООО "Башкирская страховая компания "РЕЗОНАНС"	6 353	2,6	3,9	A
70	ООО "Рослес-Ре"	6 350	0,5	1,0	B++
71	ООО "Страховая компания "Сибирский Дом Страхования"	5 733	0,5	0,9	-
72	СОАО "Русский Страховой Центр"	5 348	0,1	0,5	A
73	ООО Страховое общество "Геополис"	5 318	1,1	2,5	A
74	ОАО "НАСКО"	5 150	0,2	0,5	A
75	ОАО "Региональная страховая компания "Стерх"	5 038	0,5	0,7	A+
76	ЗАО СК "РСХБ-Страхование"	4 605	0,2	0,7	-
77	ОАО "Межотраслевой страховой центр"	4 540	0,7	2,4	A
78	ООО МСК "СТРАЖ"	4 507	1,0	2,7	-
79	ООО "Регард страхование"	3 329	0,9	1,7	B++
80	ООО СК Северная казна	3 252	0,2	0,5	A
81	ЗАО "Страховая компания "ДАР"	2 208	0,2	0,3	A
82	ООО "Страховое общество "Регион Союз"	2 059	0,1	0,1	-
83	ООО СК "Инвестфлот"	2 049	0,8	1,3	-
84	ОАО Акционерная страховая компания "Ингвар"	1 746	0,6	1,1	B+
85	ООО "Страховая компания "СЕРВИСРЕЗЕРВ"	1 505	0,5	1,0	A
86	ЗАО страховая компания "Железнодорожный страховой"	1 236	0,4	0,7	A

	фонд"				
87	ООО "Страховая компания ЮЖУРАЛ-АСКО"	1 104	0,2	0,3	A
88	ОАО ЖАСО "Литер-полис"	1 086	0,3	0,5	A
89	ЗАО Страховая компания "Мега-русс-Д"	1 019	0,1	0,2	-
90	ООО Страховая компания "АРТЕКС"	506	0,2	0,3	A
91	ООО "Страховая компания "ВИТАЛ-Полис"	397	0,2	0,2	-
92	ООО "Перестраховочное общество "КАМА РЕ"	327	0,0	0,1	A
93	ООО СК "ЭКИП"	157	0,1	0,1	B
94	ЗАО "Поволжский страховой альянс"	91	0,0	0,1	B++
95	ООО "Адвант-Страхование"	-6 359	-2,8	-3,9	-
96	ООО СК "Московия"	-6 826	-1,9	-4,4	B++
97	СОАО "Национальная страховая группа"	-8 028	-0,2	-0,6	A
98	ООО СК "Сбербанк страхование"	-71 468	-6,4	-14,4	-
99	Страховая группа "Югория"	-2 692 509	-26,6	-518,1	-
100	ОАО "СГ МСК"	-5 401 217	-22,6	-123,3	A+

* Рейтинг присвоен на одну (крупнейшую) или несколько компаний группы

** Данные по собственным средствам – по данные по ОАО СК «Альянс»

Источник: «Эксперт РА» по данным компаний, приславших анкеты

Комбинированный коэффициент убыточности-нетто

№	Компания / группа компаний	Заработанная страховая премия - нетто-перестрахование (за вычетом отчислений), тыс. рублей	Комбинированный коэффициент убыточности-нетто, %	Рейтинги надежности "Эксперт РА" на 29.04.2013*
1	ГК РОСГОССТРАХ и КАПИТАЛ	92 207 997	91	A++
2	Группа "Ингосстрах"	60 157 008	93	A++
3	Группа СОГАЗ	59 024 619	77	A++
4	ОСАО "РЕСО-Гарантия"	47 777 669	94	A++
5	СОАО "ВСК"	31 733 124	93	A++
6	ООО "СК "Согласие"	31 270 397	96	A++
7	Страховая группа "АльфаСтрахование"	26 767 993	100	A++
8	Группа "Альянс"	23 619 547	105	A++
9	ОАО "СГ МСК"	19 944 255	116	A+
10	ООО СК "ВТБ Страхование"	18 999 818	74	A++
11	Группа Ренессанс Страхование	17 410 019	102	A++
12	СГ "МАКС"	15 355 340	100	A++
13	Страховая группа "УРАЛСИБ"	12 441 622	99	A++
14	Страховая группа "Югория"	8 766 945	135	-
15	ЗАО "ГУТА-Страхование"	7 596 159	114	A+

16	Страховая группа Цюрих	7 095 841	115	A+
17	ЗАО "СТРАХОВАЯ КОМПАНИЯ "ТРАНСНЕФТЬ"	6 780 435	83	A++
18	ОАО "Страховая акционерная компания "ЭНЕРГОГАРАНТ"	5 721 608	101	A++
19	ОСАО "Россия"	5 406 207	97	-
20	ООО "ППФ Общее страхование"	4 870 310	97	A+
21	ООО "Страховое общество "Сургутнефте- газ"	4 512 847	102	A+
22	Группа страховых компаний "Русский стандарт"	3 622 895	66	-
23	Страховая компания ЭРГО	2 672 989	85	A+
24	ООО "СТРАХОВАЯ КОМПАНИЯ "ОРАНТА"	2 566 855	129	A+
25	БИН страхование	2 378 871	141	A
26	ООО СК Северная казна	2 337 251	73	A
27	ОАО РСТК	1 988 794	109	-
28	ЗАО Страховая компания "Мегарусс-Д"	1 775 281	98	-
29	ООО Страховая группа АСКО	1 764 624	98	A
30	Страховая группа "Чулпан"	1 696 179	76	A+
31	ООО СК "Независимая страховая группа"	1 602 410	23	A
32	Группа страховых компаний "СОСЬЕТЕ ЖЕНЕРАЛЬ Страхование"	1 592 605	76	-
33	ОАО Либерти Страхование	1 555 474	119	-
34	ЗАО "ОСК"	1 552 072	102	A
35	ООО "Страховое общество "Купеческое"	1 543 719	100	-
36	СОАО "Национальная страховая группа"	1 481 132	103	A
37	ОАО "Страховая компания "ПАРИ"	1 420 343	93	A+
38	ОАО "НАСКО"	1 386 910	108	A
39	ООО "Национальная противопожарная страховая компания"	1 337 661	98	-
40	ООО "ИСК Евро-Полис"	1 294 630	46	A
41	ООО "Страховая компания ЮЖУРАЛ- АСКО"	1 286 212	104	A
42	ЗАО "АИГ страховая компания"	1 223 457	98	A+
43	СОАО "Русский Страховой Центр"	1 109 750	64	A
44	ОАО ЖАСО "Литер-полис"	980 191	99	A
45	ООО "Страховое общество "Помощь"	969 285	113	A
46	ООО СПК "Юнити Ре"	950 809	100	A++
47	ОАО "СТРАХОВАЯ КОМПАНИЯ "РЕ- ГИОНГАРАНТ"	871 858	53	A+
48	ОАО "Межотраслевой страховой центр"	812 769	98	A
49	ООО "Страховое общество "Регион Союз"	710 089	102	-
50	ЗАО Страховая компания "Инвестиции и Финансы"	709 754	98	A
51	СТРАХОВАЯ ГРУППА АСК	700 974	115	-
52	ОАО Страховое Общество "ЯКОРЬ"	683 123	96	-
53	ООО "Британский Страховой Дом"	682 074	94	B+
54	ООО Страховая Компания "Гелиос"	660 479	117	A
55	ЗАО "Страховая бизнес группа"	624 213	84	A
56	Страховая группа "Надежда"	619 091	94	-

57	ОАО СГ "Спасские ворота"	562 680	90	A+
58	Страховая группа "РОСЭНЕРГО"	553 527	89	B+
59	ЗАО "Страховая компания "ДАР"	552 822	101	A
60	ЗАО "Д2 Страхование"	532 936	70	A
61	ООО "Страховая компания "ТИТ"	524 689	100	A+
62	ЗАО СК "РСХБ-Страхование"	508 274	77	-
63	ООО "СТРАХОВАЯ КОМПАНИЯ "АР-СЕНАЛЬ"	462 247	83	A
64	ООО "Страховая компания "Сибирский Дом Страхования"	461 131	96	-
65	ОАО "ДальЖАСО"	459 848	101	A
66	ООО МСК "СТРАЖ"	429 203	99	-
67	ООО "Страховая компания "СК АЛРОСА"	424 329	100	A+
68	ООО "ПРОМИНСТРАХ"	392 245	96	A
69	ООО Страховое общество "Геополис"	379 550	109	A
70	ЗАО "Поволжский страховой альянс"	376 489	107	B++
71	ЗАО страховая компания "Железнодорожный страховой фонд"	344 301	96	A
72	ООО "Региональная страховая компания"	340 304	58	A
73	ООО "Рослес-Ре"	338 429	94	B++
74	ОАО "Страховая Компания "ПОЛИС-ГАРАНТ"	315 460	102	-
75	ООО СК "Московия"	283 438	106	B++
76	ОАО "Региональная страховая компания "Стерх"	272 190	102	A+
77	ЗАО "ЮЖУРАЛЖАСО"	267 942	100	A
78	ОАО "Боровицкое страховое общество"	223 631	101	-
79	ООО "Перестраховочное общество "КАМА РЕ"	219 909	102	A
80	ООО "Страховая фирма "Адонис"	210 316	105	A
81	ООО "Регард страхование"	203 314	85	B++
82	ООО "Страховая компания "СЕРВИСРЕЗЕРВ"	189 237	102	A
83	ООО Страховая компания "АРТЕКС"	178 022	125	A
84	ОАО "Страховая компания "Астро-Волга"	165 397	225**	B++
85	ООО "Страховая компания Екатеринбург"	149 460	100	A
86	ООО "Башкирская страховая компания "РЕЗОНАНС"	133 433	100	A
87	ОАО Акционерная страховая компания "Ингвар"	95 875	83	B+
88	ООО СК "ЭКИП"	93 241	101	B
89	ООО "Страховая компания "ВИТАЛ-Полис"	90 073	104	-
90	ООО "Адвант-Страхование"	88 878	116	-
91	ООО СК "Инвестфлот"	82 980	89	-
92	ООО "Страховая компания ФЬОРД"	80 163	81	A
93	ЗАО страховая компания "АКОМС"	71 690	83	A
94	ООО КСК "ВОЗРОЖДЕНИЕ-КРЕДИТ"	68 529	110	-
95	ОАО "СТРАХОВАЯ КОМПАНИЯ "СО-ЮЗ"	62 087	117	A
96	ООО "Промышленная Перестраховочная"	48 897	199**	A

Компания"			
-----------	--	--	--

* Рейтинг присвоен на одну (крупнейшую) или несколько компаний группы

** Данные по убыточности некорректны из-за передачи страхового портфеля

Источник: «Эксперт РА» по данным компаний, приславших анкеты

Доля расходов на ведение дела (без учета расходов на урегулирование убытков)

№	Компания / группа компаний	Взносы-нетто (с учетом входящего перестрахования), тыс. рублей	Доля расходов на ведение дела, %	Рейтинги надежности "Эксперт РА" на 29.04.2013*
1	ГК РОСГОССТРАХ и КАПИТАЛ	103 657 169	34,2	A++
2	Группа СОГАЗ	70 070 222	17,3	A++
3	Группа "Ингосстрах"	66 969 500	28,1	A++
4	ОСАО "РЕСО-Гарантия"	50 573 336	30,4	A++
5	Страховая группа "АльфаСтрахование"	34 779 709	27,9	A++
6	СОАО "ВСК"	33 365 106	37,5	A++
7	ООО "СК "Согласие"	30 762 245	34,9	A++
8	Группа "Альянс"	27 014 511	37,9	A++
9	Группа Ренессанс Страхование	25 919 613	27,9	A++
10	ООО СК "ВТБ Страхование"	21 560 224	13,6	A++
11	ОАО "СГ МСК"	19 343 159	45,7	A+
12	СГ "МАКС"	15 305 596	21,4	A++
13	ООО "ППФ Страхование жизни"	15 156 286	82,7	A++
14	Страховая группа "УРАЛСИБ"	13 687 034	34,1	A++
15	Группа страховых компаний "Русский стандарт"	10 887 180	18,4	-
16	Страховая группа "Югория"	8 431 049	45,7	-
17	ЗАО "ГУТА-Страхование"	7 718 747	47,1	A+
18	ЗАО "АЛИКО"	7 500 758	12,9	A++
19	Страховая группа Цюрих	7 459 779	52,6	A+
20	ЗАО "СТРАХОВАЯ КОМПАНИЯ "ТРАНСНЕФТЬ"	7 267 181	21,2	A++
21	ОАО "Страховая акционерная компания "ЭНЕРГОГАРАНТ"	6 552 943	42,8	A++
22	Группа страховых компаний "СОСЬЕТЕ ЖЕНЕРАЛЬ Страхование"	5 390 256	21,4	-
23	ООО "ППФ Общее страхование"	5 198 683	88,5	A+
24	ОСАО "Россия"	4 789 930	50,9	-
25	ООО "Страховое общество "Сургутнефтегаз"	4 470 990	27,2	A+
26	Страховая компания ЭРГО	3 205 328	38,1	A+
27	БИН страхование	2 852 076	53,7	A
28	ООО СК Северная казна	2 535 232	31,8	A
29	ООО "СТРАХОВАЯ КОМПАНИЯ "ОРАНТА"	2 529 225	61,1	A+
30	ОАО РСТК	2 264 153	46,1	-
31	Страховая группа "Чулпан"	2 249 359	13,3	A+
32	ООО Страховая группа АСКО	1 818 930	32,0	A
33	ООО "Страховое общество "Купеческое"	1 773 648	14,7	-
34	ЗАО Страховая компания "Мегарусс-Д"	1 761 989	43,4	-

35	ОАО Либерти Страхование	1 733 584	51,0	-
36	ЗАО "ОСК"	1 704 315	43,7	A
37	СОАО "Национальная страховая группа"	1 703 106	38,5	A
38	ОАО "НАСКО"	1 569 809	28,5	A
39	ООО СК "Независимая страховая группа"	1 552 781	15,2	A
40	ОАО "Страховая компания "ПАРИ"	1 478 548	45,8	A+
41	ООО "ИСК Евро-Полис"	1 422 887	40,1	A
42	ООО "Национальная противопожарная страховая компания"	1 399 504	26,1	-
43	ООО "Страховая компания ЮЖУРАЛ-АСКО"	1 349 394	38,7	A
44	ЗАО "АИГ страховая компания"	1 310 645	55,9	A+
45	ООО "СК "Райффайзен Лайф"	1 163 905	23,5	-
46	ЗАО СК "РСХБ-Страхование"	1 076 919	25,3	-
47	СОАО "Русский Страховой Центр"	1 039 700	33,9	A
48	ООО СПК "Юнити Ре"	1 034 806	25,1	A++
49	ОАО ЖАСО "Литер-полис"	972 666	23,1	A
50	ООО "Страховое общество "Помощь"	961 915	79,7	A
51	ЗАО "Страховая компания "ДАР"	950 476	24,7	A
52	ОАО "СТРАХОВАЯ КОМПАНИЯ "РЕГИОНГАРАНТ"	942 679	29,5	A+
53	СТРАХОВАЯ ГРУППА АСК	878 318	36,9	-
54	ОАО "Межотраслевой страховой центр"	863 827	44,9	A
55	ЗАО Страховая компания "Инвестиции и Финансы"	796 313	43,1	A
56	ООО "Британский Страховой Дом"	779 060	74,0	B+
57	ООО "Страховое общество "Регион Союз"	718 910	62,8	-
58	ОАО Страховое Общество "ЯКОРЬ"	691 145	24,8	-
59	ООО Страховая Компания "Гелиос"	644 620	75,4	A
60	Страховая группа "Надежда"	623 753	42,2	-
61	ОАО СГ "Спасские ворота"	587 828	45,7	A+
62	Страховая группа "РОСЭНЕРГО"	569 230	48,0	B+
63	ЗАО "Д2 Страхование"	562 561	16,2	A
64	ООО "СТРАХОВАЯ КОМПАНИЯ "АР-СЕНАЛЬ"	552 081	61,4	A
65	ЗАО "Страховая бизнес группа"	542 780	81,6	A
66	ООО СК "Сбербанк страхование"	522 050	18,9	-
67	ООО "Страховая компания "ТИТ"	505 107	48,0	A+
68	ООО МСК "СТРАЖ"	504 209	26,7	-
69	ОАО "ДальЖАСО"	479 501	63,7	A
70	ООО "Страховая компания "Сибирский Дом Страхования"	469 976	24,0	-
71	ООО "Страховая компания "СК АЛРОСА"	450 063	32,3	A+
72	ООО "ПРОМИНСТРАХ"	449 352	63,4	A
73	ЗАО "Поволжский страховой альянс"	395 255	43,1	B++
74	ООО Страховое общество "Геополис"	387 891	31,9	A
75	ЗАО страховая компания "Железнодорожный страховой фонд"	378 178	77,3	A

76	ОАО "Страховая Компания "ПОЛИС-ГАРАНТ"	342 276	43,3	-
77	ООО "Рослес-Ре"	338 866	19,6	В++
78	ООО СК "Московия"	310 075	46,5	В++
79	ОАО "Региональная страховая компания "Стерх"	298 324	58,2	А+
80	ОАО "Страховая компания "Астро-Волга"	278 452	35,6	В++
81	ЗАО "ЮЖУРАЛЖАСО"	276 486	48,8	А
82	ООО "Перестраховочное общество "КАМА РЕ"	262 890	19,8	А
83	ООО "Регард страхование"	239 455	38,1	В++
84	ООО "Страховая фирма "Адонис"	237 506	52,3	А
85	ОАО "Боровицкое страховое общество"	231 883	86,9	-
86	ООО "Страховая компания "СЕРВИ-СРЕЗЕРВ"	192 032	33,7	А
87	ООО "Страховая компания Екатеринбург"	184 344	45,4	А
88	ООО Страховая компания "АРТЕКС"	173 852	59,3	А
89	ООО "Башкирская страховая компания "РЕЗОНАНС"	140 831	59,4	А
90	ОАО "СТРАХОВАЯ КОМПАНИЯ "СОЮЗ"	120 996	36,7	А
91	ООО СК "ЭКИП"	107 667	49,7	В
92	ООО СК "Инвестфлот"	101 859	41,4	-
93	ОАО "Перестраховочная компания "Профиль Ре"	101 441	0,0	-
94	ООО "Страховая компания "ВИТАЛ-Полис"	96 803	48,8	-
95	ОАО Акционерная страховая компания "Ингвар"	95 806	56,5	В+
96	ООО" Страховая компания ФЬОРД"	95 438	34,7	А
97	ООО "Адвант-Страхование"	93 206	78,4	-
98	ООО КСК "ВОЗРОЖДЕНИЕ-КРЕДИТ"	84 976	43,4	-
99	ЗАО страховая компания "АКОМС"	72 596	71,1	А
100	ООО "Промышленная Перестраховочная Компания"	47 742	17,1	А
101	ООО "Региональная страховая компания"	34 817	364,0	А

* Рейтинг присвоен на одну (крупнейшую) или несколько компаний группы

Источник: «Эксперт РА» по данным компаний, приславших анкеты

Приложение 2. Индексы российского страхового рынка

Индекс концентрации

Индекс концентрации отражает изменение относительной рыночной доли крупнейших российских страховщиков.

Индекс рассчитывается как доля топ-10 страховщиков по взносам в совокупных рыночных взносах (без учета ОМС), включая входящее перестраховование. Значения индекса имеют определенную сезонность, так как ряд компаний в начале года заключают крупные договоры страхования, технически получая при этом большую долю на рынке.

График 1. Индекс концентрации



Источник: «Эксперт РА»

Индекс резервов

Индекс резервов отражает изменение величины страховых обязательств крупнейших российских страховщиков.

Индекс рассчитывается как отношение текущей величины страховых резервов топ-10 лидеров рынка по взносам к базовому уровню (по данным на 31 декабря 2010 года). Для правильной интерпретации динамики индекса необходимо также учитывать изменения уровня концентрации отрасли.

График 2. Индекс резервов



Источник: «Эксперт РА»

Индекс капитала

Индекс отражает изменение уровня капитализации крупнейших российских страховщиков. Индекс капитала рассчитывается как отношение текущего размера собственных средств десяти лидеров рынка по взносам к базовому уровню (по данным на 31 декабря 2010 года). Для правильной интерпретации динамики индекса необходимо также учитывать изменения уровня концентрации отрасли.

График 3. Индекс капитала



Источник: «Эксперт РА»

Индексы рассчитываются ежеквартально на основе отчетности страховых компаний и данных ФСФР. При этом учитываются данные только по отдельным юридическим лицам, а не страховым группам. Список крупнейших страховых компаний по объему собранных страховых взносов не фиксируется, а обновляется каждый квартал.

Более детальная информация по расчетам индексов страхового рынка с данными по компаниям, включенным в расчет, приведена на сайте <http://www.raexpert.ru/indices/ind>.