

12 мая 2015, г. Москва

Убыточность российских страховых компаний за 2014 год



Nate Vaselina

Рубеж пройден

Обзор «Убыточность российских страховых компаний за 2014 год: рубеж пройден» подготовили:

Ольга Скуратова,
ведущий эксперт, страховые рейтинги

Алексей Янин,
директор, страховые рейтинги

Павел Самиев,
управляющий директор

Несмотря на увеличение тарифов и сокращение расходов, страховщикам не удалось избежать роста убыточности в результате ослабления рубля и замедления рынка: усредненный комбинированный коэффициент убыточности-нетто составил 101,1% по итогам 2014 года. Портфели автостраховщиков демонстрируют крайне высокую комбинированную убыточность (105,2% у компаний с долей страхования автокаско в портфеле свыше 50%). По страхованию автокаско значение коэффициента приблизилось к критической отметке, подскочив с 92,1% за 2013 год до 98,2% по итогам 2014-го. Согласно прогнозу, комбинированная убыточность портфелей страховщиков в 2015 году останется в диапазоне 100–102%.

Комбинированная убыточность страховщиков уверенно перешагнула 100%-ную отметку. Усредненный комбинированный коэффициент убыточности-нетто (ККУ-нетто) российских страховых компаний, который рассчитывается как среднее арифметическое значение, в 2014 году составил 101,1% (99,9% по итогам 2013 года). Число страховщиков с ККУ-нетто более 100% выросло на 10% за 2014 год. При этом отмечается резкий рост доли компаний с экстремально высоким значением коэффициента (более 110%) с 16% до 26%, в то время как доля страховщиков с ККУ-нетто в диапазоне от 100% до 110% снизилась с 33% до 27%.

Более чем у половины лидеров по взносам отмечается рост комбинированной убыточности. Усредненный ККУ-нетто в топ-20 по взносам вырос сильнее среднерыночного показателя (на 3,5 п. п.) — до 98,4% по итогам 2014 года. Несмотря на то, что число компаний с ККУ-нетто свыше 100% среди лидеров за прошедший год не изменилось (7 компаний из 20), у четырех из них значение показателя превысило 110%, еще у двоих — 105%. Для сравнения: за 2013 год только у трех из топ-20 компаний усредненный ККУ-нетто принял экстремально высокое значение (более 110%), у остальных страховщиков он не превысил 105%.

Портфели автостраховщиков демонстрируют крайне высокую комбинированную убыточность. Усредненный ККУ-нетто по страхованию автокаско вырос на 6,1 п. п., до 98,2%, по ОСАГО — на 3,7 п. п., до 88,9%. В связи с этим у компаний с суммарной долей ОСАГО и страхования автокаско в портфеле свыше 70% усредненный ККУ-нетто значительно превысил среднерыночное значение, составив 103,3%. У компаний, в портфелях которых больше половины взносов пришлось на страхование автокаско, — 105,2%. Давление на рынок автострахования оказали сокращение продаж автомобилей, ослабление рубля и последовавшее за ним удорожание запчастей и ремонта автомобилей, а также снижение спроса в условиях роста тарифов. Влияние этих факторов сохранится и в 2015 году.

Основными задачами страховщиков станут сокращение расходов и отказ от высокоубыточных сегментов. Согласно прогнозу RAEX («Эксперт РА»), усредненный ККУ-нетто в 2015 году останется на уровне 100–102%. Прогноз предполагает относительную макроэкономическую стабильность и снижение темпов прироста страховых премий не более чем до 5–8%. Динамика ККУ-нетто будет также зависеть от результатов проделанной страховщиками работы по сокращению расходов, диверсификации портфелей и сокращению доли высокоубыточных видов.

МЕТОДИКА

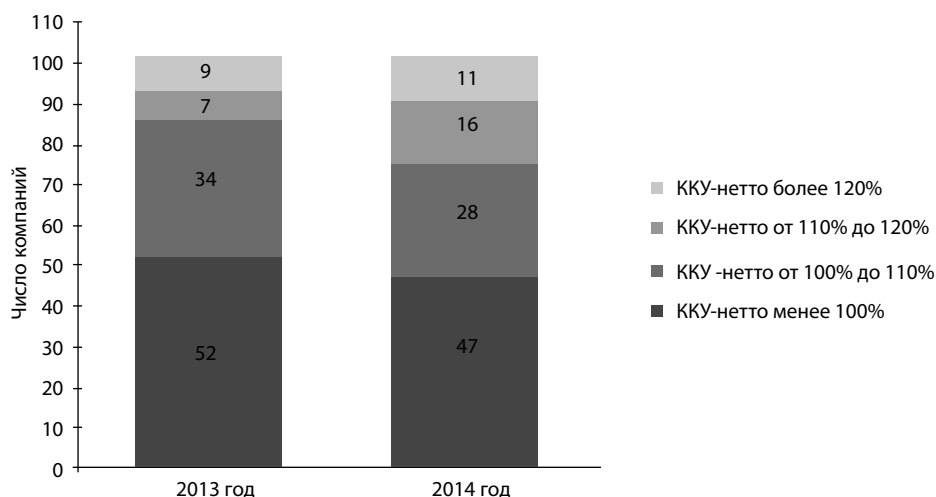
Показатели российского страхового рынка были рассчитаны на основе анализа финансовой отчетности за 2013 и 2014 годы 102 страховщиков, специализирующихся на страховании ином, чем страхование жизни. В выборку вошли компании в основном из топ-150 российского страхового рынка, суммарная рыночная доля которых по итогам 2013 года составила порядка 80% (с учетом входящего перестрахования, но без учета ОМС).

Был рассчитан комбинированный коэффициент убыточности по каждой компании, а также усредненные комбинированные коэффициенты убыточности по всем компаниям, выделенным группам компаний и по видам страхования (на основе полученных коэффициентов по компании/виду находилось среднее арифметическое значение). Такой подход позволяет элиминировать влияние размера компании на итоговые показатели.

В соответствии с методикой RAEX («Эксперт РА»), комбинированный коэффициент убыточности был рассчитан по следующей формуле:

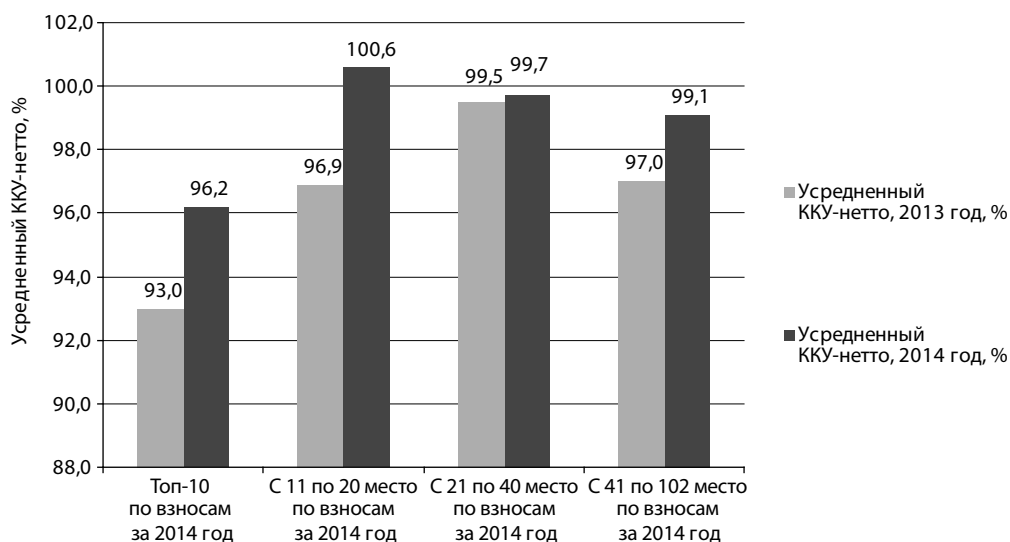
ККУ-нетто (комбинированный коэффициент убыточности-нетто) = (выплаты-нетто + изменение резерва убытков-нетто + расходы на ведение дела и управленческие расходы) / (взносы-нетто – отчисления от страховых премий – изменение резерва незаработанной премии-нетто).

График 1. Число компаний в зависимости от ККУ-нетто



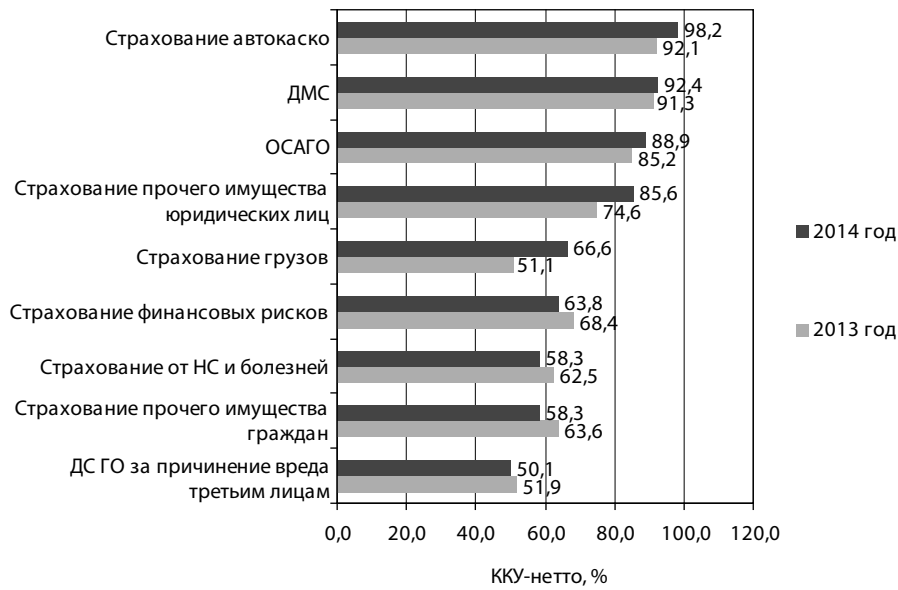
Источник: RAEX («Эксперт РА»)

График 2. Усредненный комбинированный коэффициент убыточности-нетто по группам компаний в зависимости от размера взносов за 2014 год



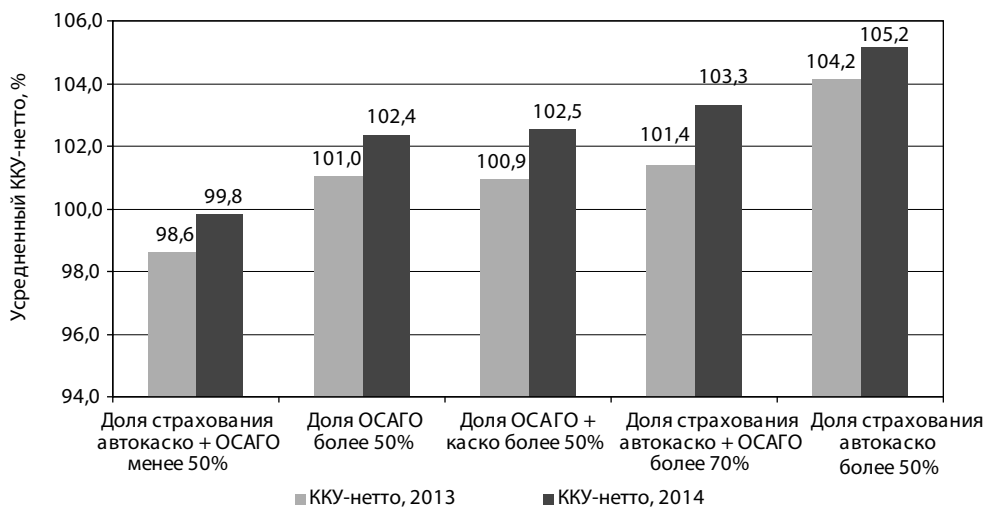
Источник: RAEX («Эксперт РА»)

График 3. Усредненный комбинированный коэффициент убыточности-нетто по некоторым видам страхования



Источник: RAEX («Эксперт РА»)

График 4. Усредненный комбинированный коэффициент убыточности-нетто по группам компаний в зависимости от доли автострахования во взносах-нетто за 2014 год*



* Одна компания может быть отнесена к нескольким группам одновременно.

Источник: RAEX («Эксперт РА»)

Таблица 1. Комбинированный коэффициент убыточности-нетто топ-20 по взносам non-life за 2014 год

№ по взносам за 2014 год	Название компании	Страховые взносы за 2014 год, млн рублей	ККУ-нетто за 2013, %	ККУ-нетто за 2014, %	Рейтинги надежности от RAEX («Эксперт РА») на 23.04.2015
1	ООО Росгосстрах	131 289	86,2	91,1	A++
2	СОГАЗ	111 120	80,8	82,8	A++
3	Ингосстрах	71 080	96,8	97,3	A++
4	РЕСО-Гарантия	66 089	95,8	96,6	A++
5	АльфаСтрахование	49 497	99,7	102,7	A++
6	ВСК	38 454	98,0	97,9	A++
7	ВТБ Страхование	38 168	69,5	67,2	A++
8	Согласие	34 475	94,7	121,2	A++
9	Альянс	25 361	104,5	108,6	A++
10	Группа Ренессанс Страхование	19 597	104,1	96,3	A++
11	МАКС	16 688	100,2	100,7	A++
12	Уралсиб	16 601	100,6	111,0	A++
13	ЖАСО	13 301	100,9	99,4	A++
14	МСК	11 213	120,3	115,5	A+
15	Капитал Страхование	9 900	56,8	93,3	A++
16	Энергогарант	9 719	104,0	101,2	A++
17	Транснефть	8 976	76,5	75,1	A++
18	Зетта Страхование	6 501	118,2	106,4	A
19	ЭРГО-Русь	5 223	114,7	113,5	A+
20	Северная казна	5 176	76,5	90,4	–

Источник: RAEX («Эксперт РА»)